

Ambroisie France 2015



Sommaire

- 3** Editorial
Pierre Diamantidis

- 4** Répartition des pollens d'ambroisie et du risque allergique d'exposition au pollen en France
Michel Thibaudon, Gilles Oliver

- 5** Répartition des pollens d'ambroisie et du risque allergique d'exposition au pollen
Gilles Oliver

- 6** Graphiques journaliers des données polliniques en zones infestées et zones de front
Gilles Oliver

- 10** Graphiques annuels des données polliniques et du risque allergique lié au pollen d'ambroisie
Gilles Oliver

- 13** Bilan des quantités de pollen d'ambroisie
Michel Thibaudon, Gilles Oliver

- 14** Evolution de l'index pollinique moyen de l'ambroisie aux niveaux national et régional
Gilles Oliver

- 15** Bilan 2015 de la plateforme de signalement ambroisie
Samuel Monnier

- 16** L'ambroisie en Europe
Christoph Jäger

RNSA
11 chemin de la Creuzille - Le plat du pin - 69690 Brussieu
Tél. : +33 (0)4 74 26 19 48 ; Fax : +33 (0)4 74 26 16 33
Courriel : rnsa@rnsa.fr
Site internet : www.pollens.fr

Brochure réalisée par le RNSA (Gilles Oliver, Michel Thibaudon).
Avec la collaboration de Pierre Diamantidis (Métropole de Lyon) et Christoph Jäger (EAN).
Couverture réalisée par Boops.
Editée en octobre 2015.



L'ambroisie et les élus

La lutte contre l'ambroisie dépend essentiellement de la volonté politique des élus locaux et, notamment, des maires qui en ont la responsabilité réglementaire dans leurs communes. En effet, ils disposent des moyens humains, juridiques et matériels d'intervention aux différents stades de l'évolution de la plante pour la faire arracher, faucher ou implanter un couvert végétal.

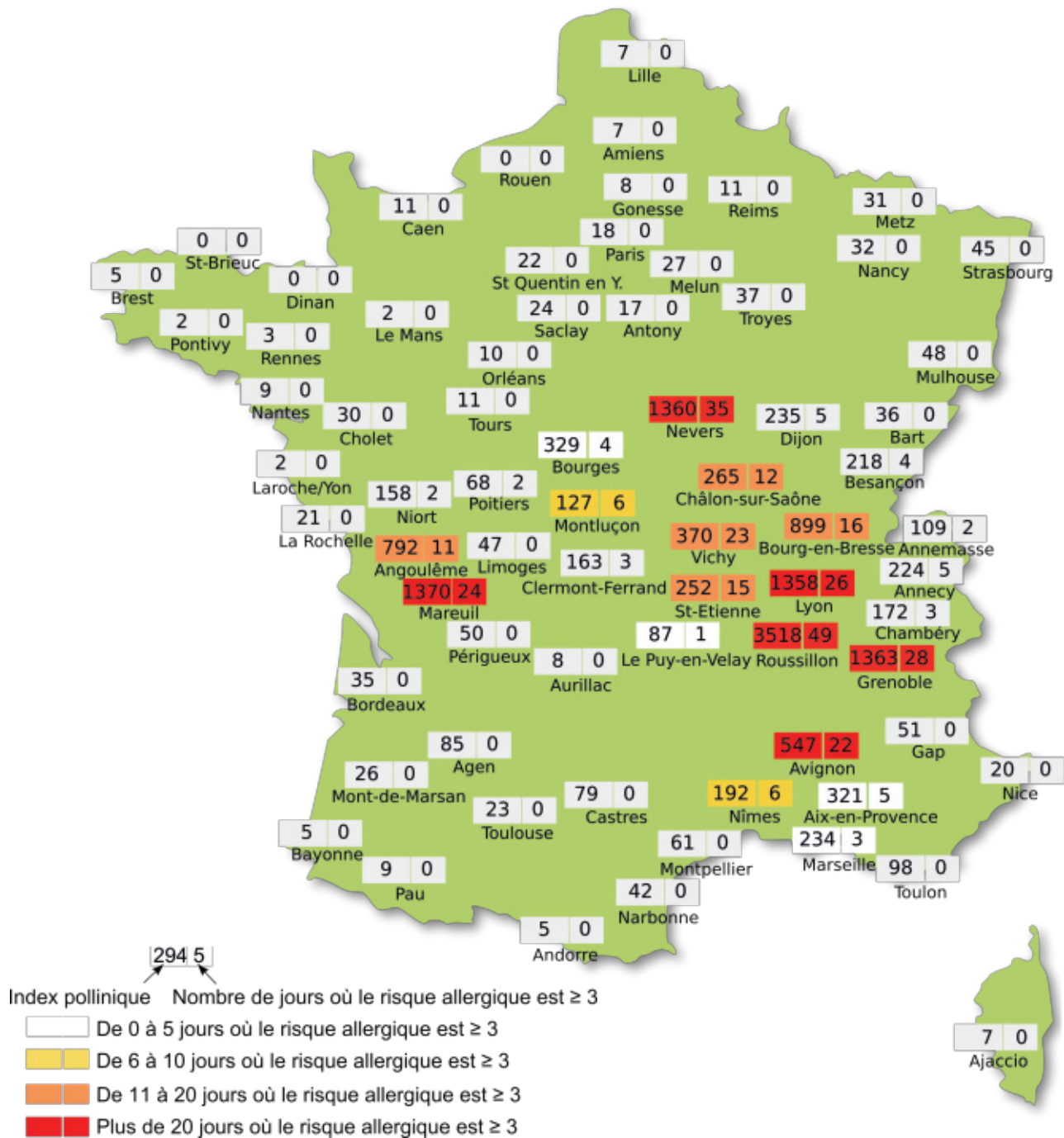
Dans ce but, ils désignent des référents élus et/ou employés municipaux qui recueillent et valident les signalements de plants d'ambroisie. Ils mettent en œuvre la destruction des plants. Un minimum de deux référents par commune est nécessaire afin que les dates de leurs vacances d'été n'altèrent pas leur action en période de pollinisation et de propagation des graines.

Ce dispositif a été mis en place dans la jeune métropole de Lyon, avec des résultats satisfaisants et l'ambition de stopper le développement de l'ambroisie sur son territoire, voire sa régression. L'objectif final étant de soulager les 130 à 150 000 personnes allergiques qui y résident et d'éviter aussi d'en augmenter le nombre.

Pierre Diamantidis
Conseiller à la Métropole de Lyon



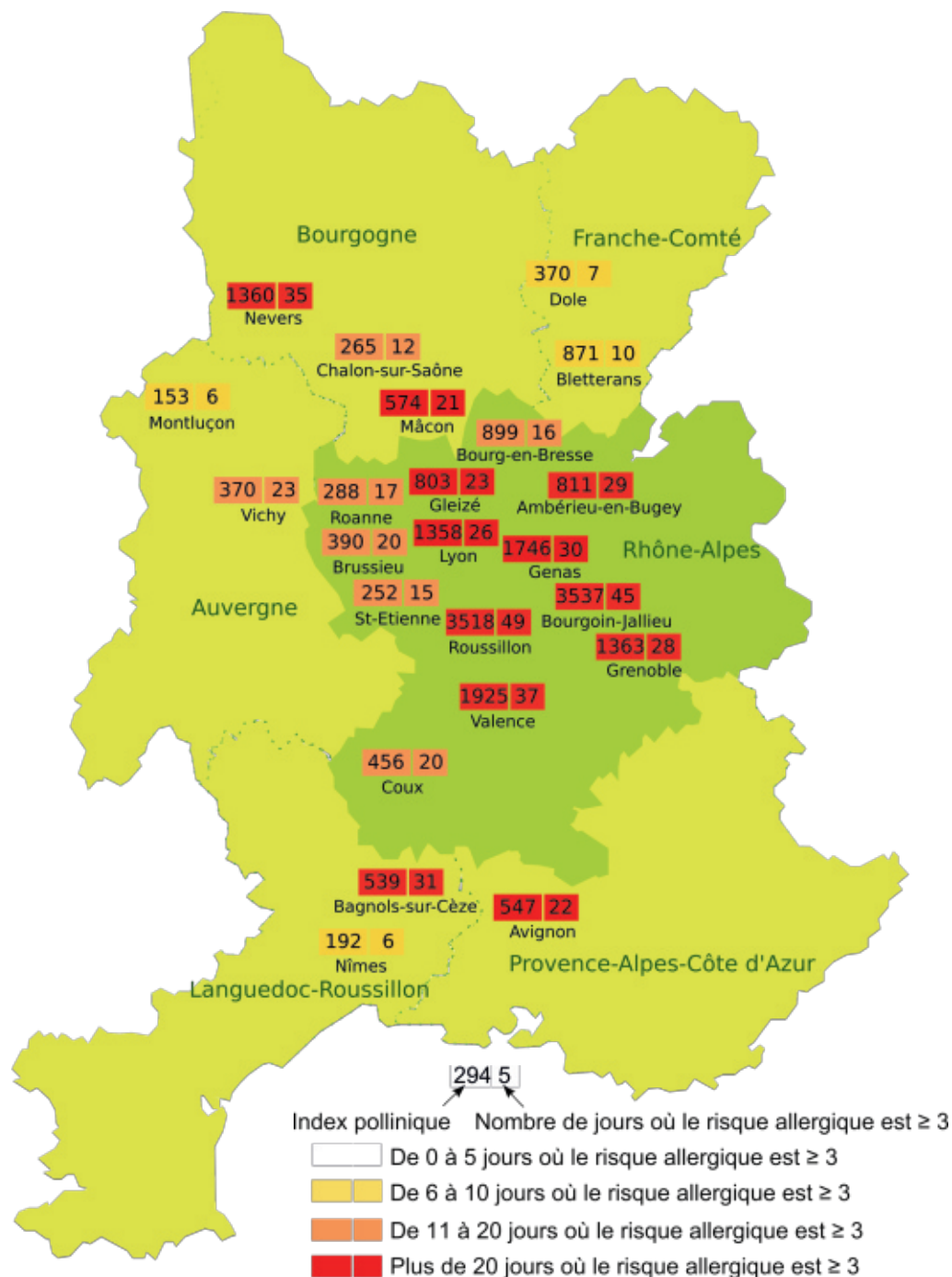
Répartition des pollens d'ambroisie et du risque allergique d'exposition au pollen en France



Le RNSA dispose de capteurs de fond situés en zone urbaine sur des toits-terrasses dégagés de tous côtés. Leur système d'aspiration réglé à 10 l d'air par minute et la girouette permettent au capteur utilisé de « respirer » face au vent. Les capteurs sont représentatifs de ce que respire la population urbaine. Les procédures d'analyses permettent d'intégrer les données de concentration sur une base bi-horaire. Ainsi, il est possible d'exprimer les résultats en concentrations, bi-horaires, journalières, hebdomadaires ou encore annuelles.

Le Risque Allergique d'Exposition au Pollen (RAEP), déterminé grâce aux données polliniques, phénologiques et cliniques, est exprimé en indice de 0 (nul) à 5 (très élevé). Sur les cartes, un RAEP supérieur ou égal à 3 indique un risque allergique d'exposition moyen, élevé ou très élevé, correspondant à la survenue de symptômes chez tous les allergiques au pollen d'ambroisie.

Répartition des pollens d'ambroisie et du risque allergique d'exposition au pollen dans les zones infestées



Ambrosie : la saison 2015.

Pour la première fois en dix ans, le site de Roussillon n'arrive plus en tête du triste classement des zones les plus infestées par les pollens d'ambroisie : avec un index pollinique sur la saison de 3518, il est légèrement devancé par Bourgoin-Jallieu avec un index de 3537. Le nombre de jours avec un risque allergique supérieur ou égal à 3 reste important sur ces deux villes avec plus d'un mois et demi difficile pour les allergiques.

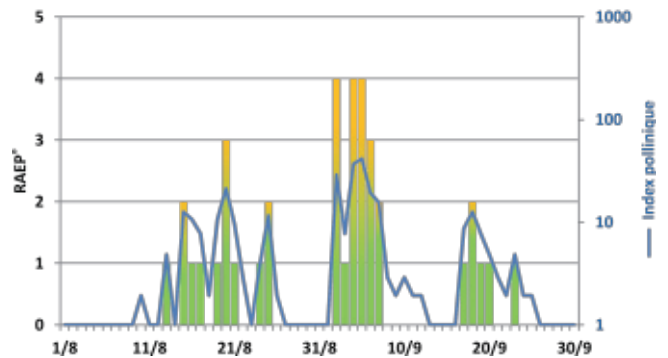
On constate également que l'index pollinique à Mareuil (Dordogne) est du même niveau que celui des sites historiques pour l'ambroisie que sont Lyon et Nevers.

Les deux capteurs de Franche-Comté (Bletterans et Dole) mis en place spécialement pour la surveillance de l'ambroisie ont montré des quantités de pollens significatives même si un bon nombre d'entre eux ont été apportés de la région Rhône-Alpes par des vents du sud.

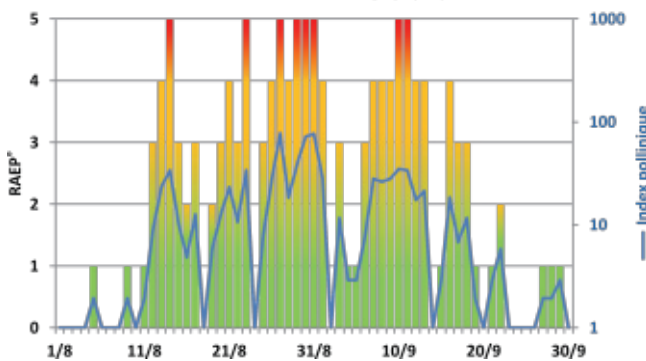
Graphiques journaliers des données polliniques. Aix-en-Provence, Ambérieu-en-Bugey, Angoulême, Annecy, Avignon, Bagnols/Cèze et Besançon.

Les graphiques présentés correspondent aux mesures journalières réalisées par le RNSA du 1er août au 30 septembre. Les courbes tracées correspondent aux index polliniques d'ambrosie et représentent l'évolution des concentrations journalières de pollens d'ambrosie pendant cette période. Les histogrammes correspondent aux RAEP (Risque Allergique d'Exposition aux Pollens).

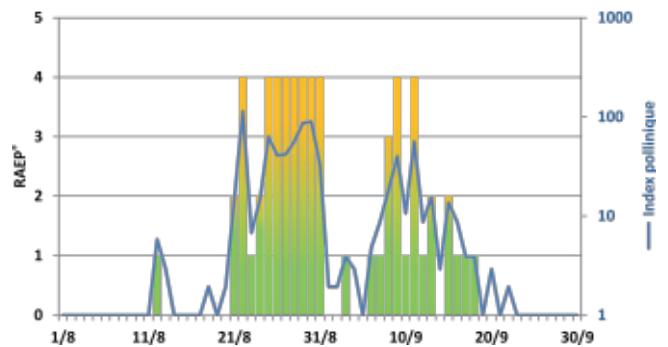
Aix-en-Provence (13)



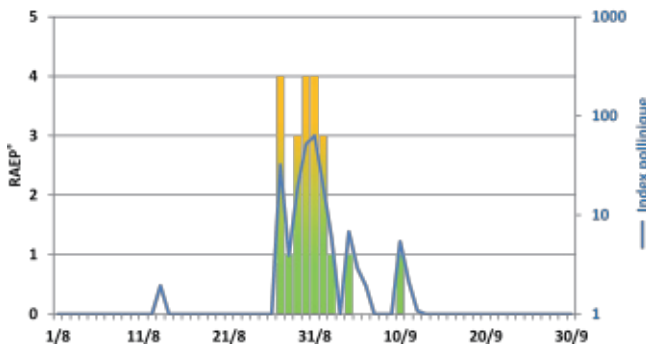
Ambérieu-en-Bugey (01)



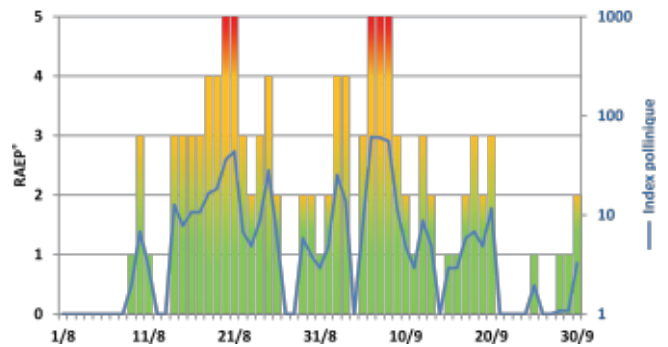
Angoulême (16)



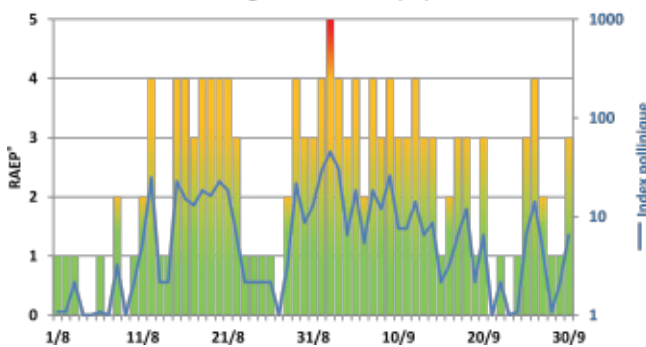
Annecy (74)



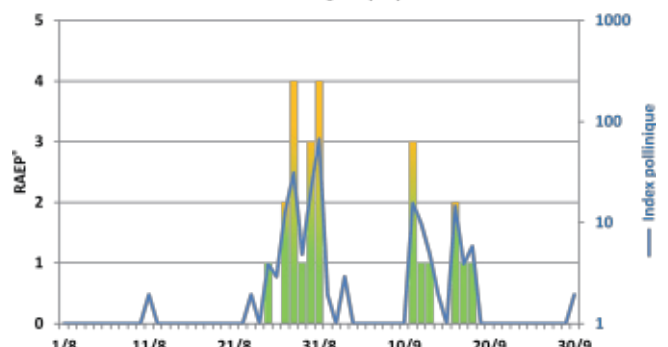
Avignon (84)



Bagnols-sur-Cèze (30)

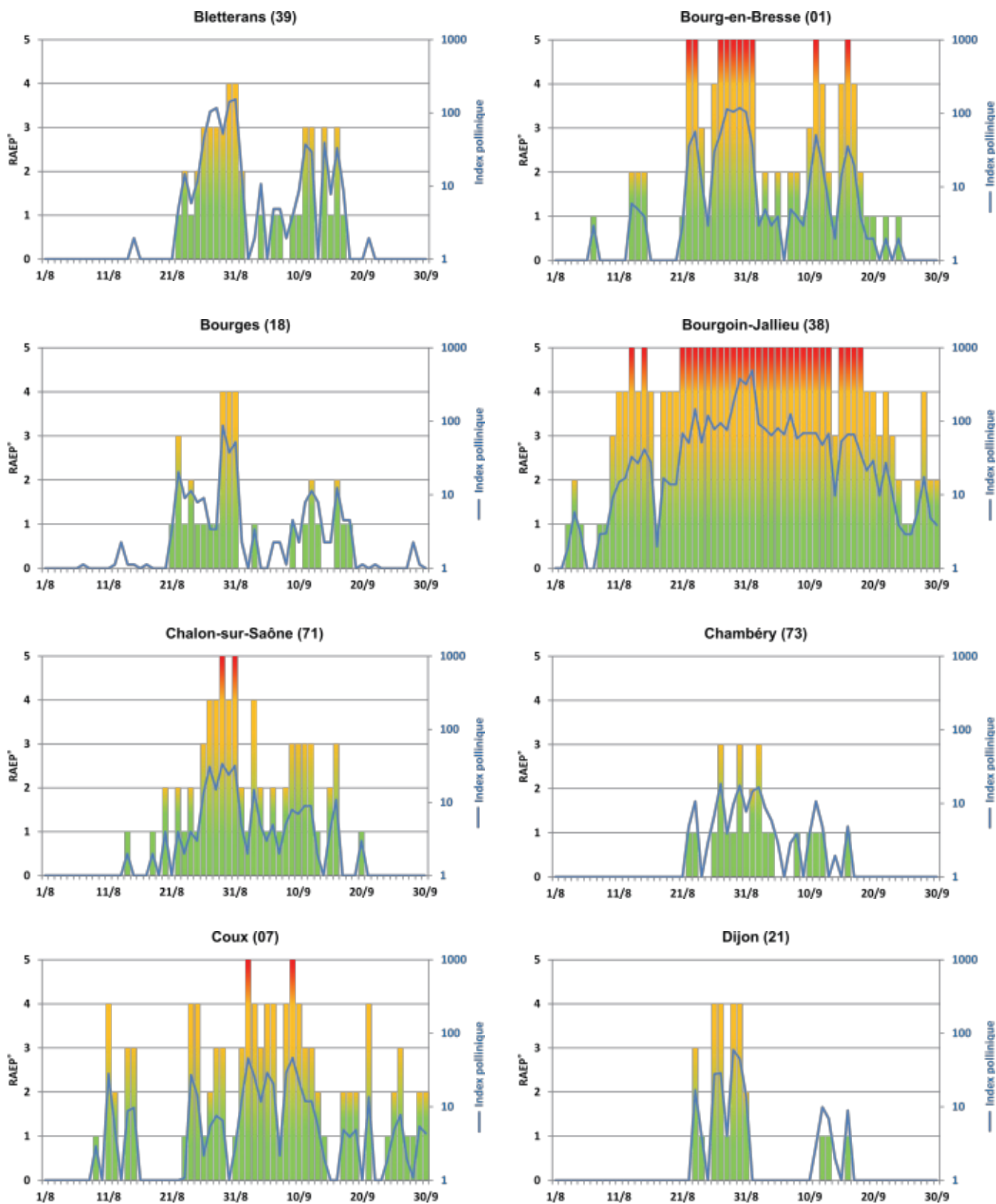


Besançon (25)



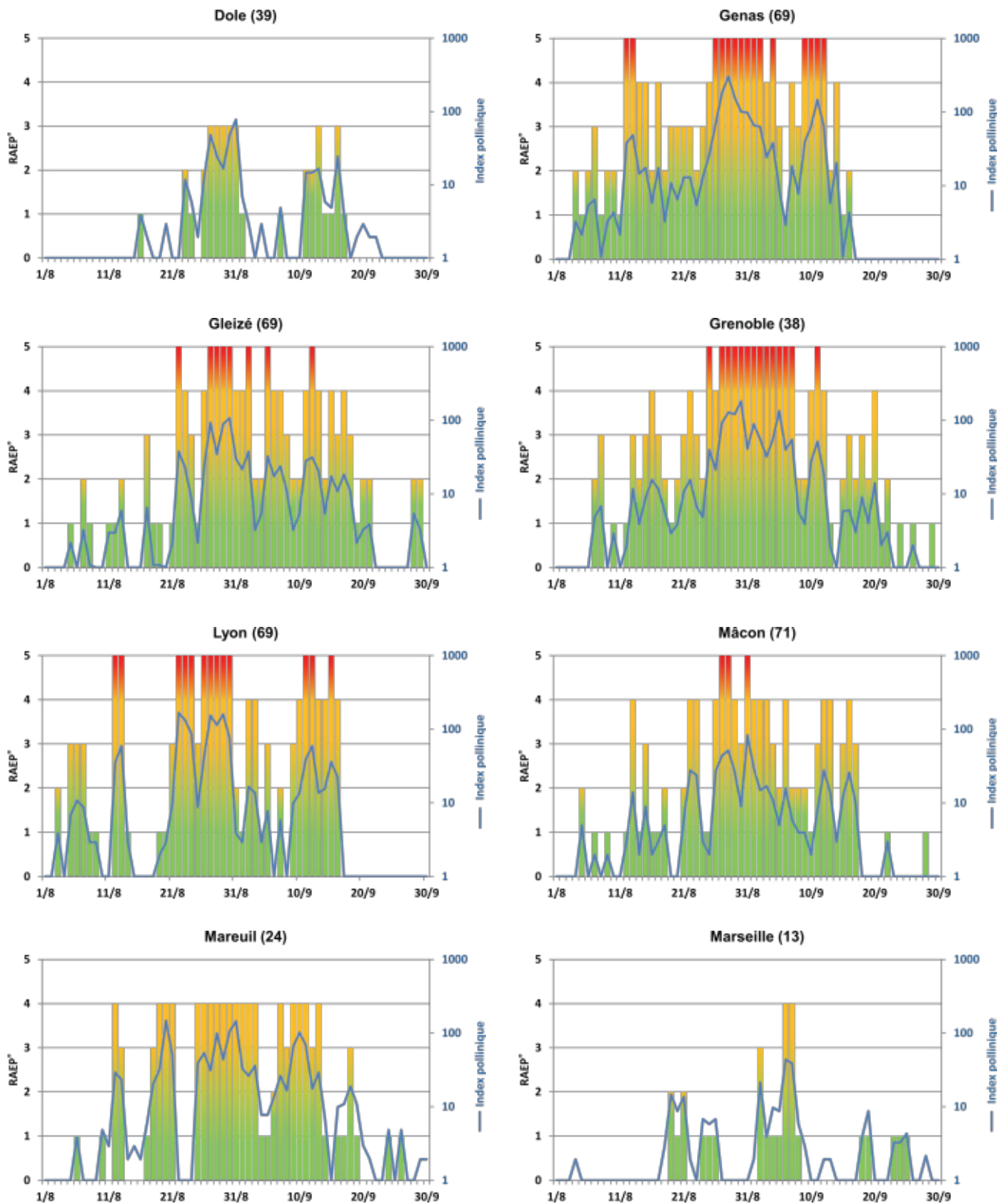
Capteurs d'Ambérieu-en-Bugey mis en place grâce à la collaboration et au soutien de l'ARS Rhône-Alpes.

Graphiques journaliers des données polliniques. Bletterans, Bourg-en-Bresse, Bourges, Bourgoin-Jallieu, Chalon-sur-Saône, Chambéry, Coux et Dijon.



Capteurs de Bourg-en-Bresse et Coux mis en place grâce à la collaboration et au soutien de l'ARS Rhône-Alpes.

Graphiques journaliers des données polliniques. Dole, Genas, Gleizé, Grenoble, Lyon Mâcon, Mareuil et Marseille.

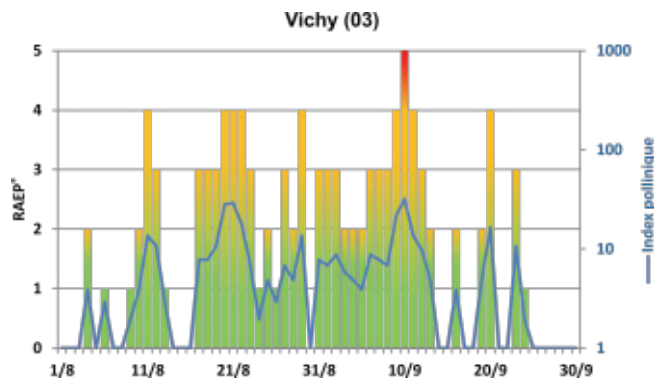
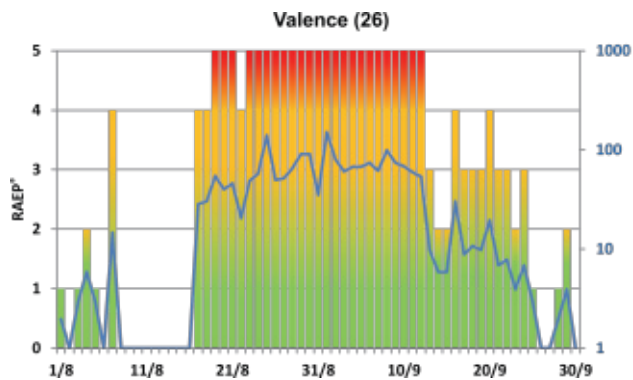
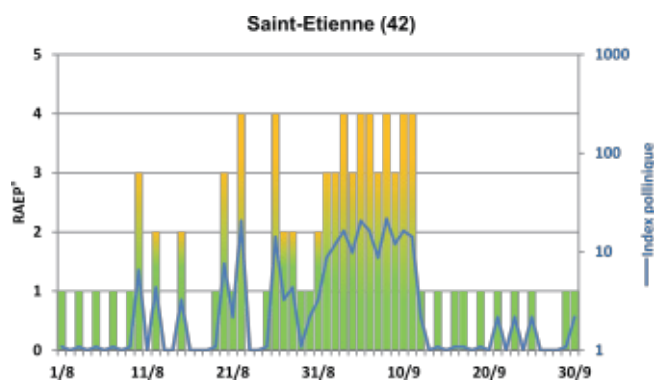
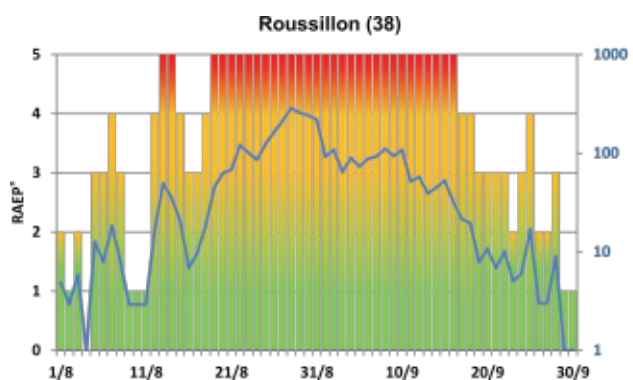
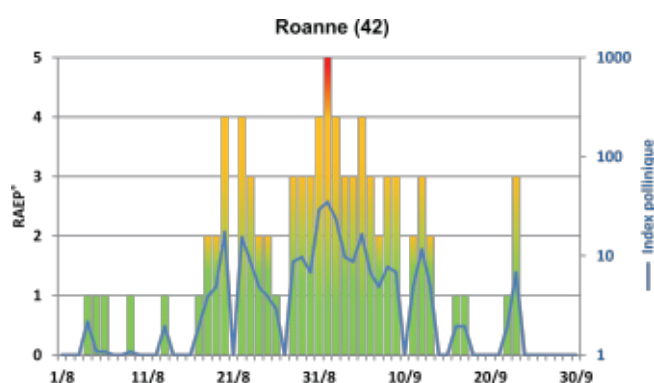
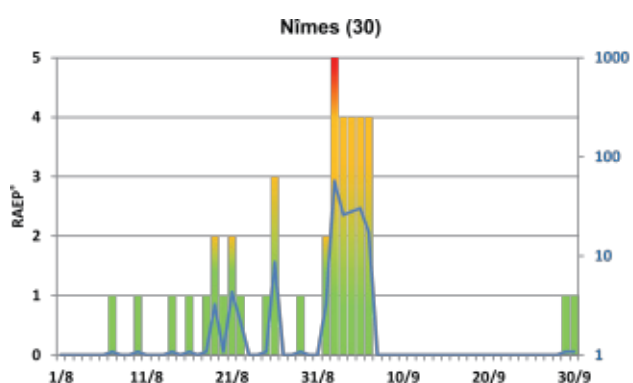
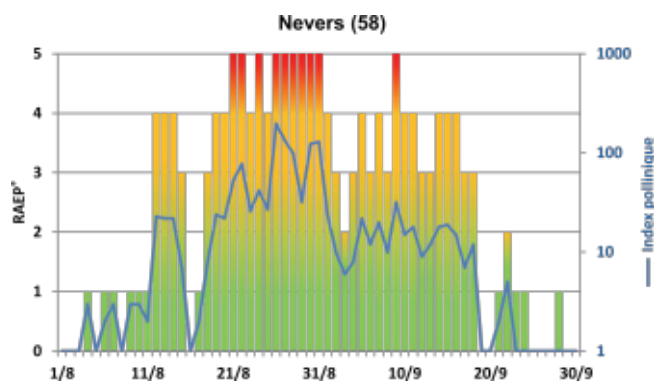
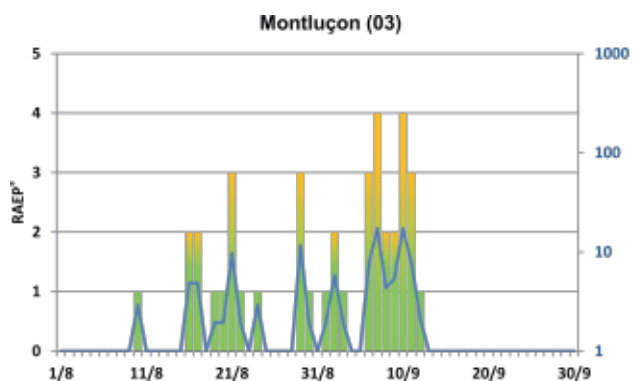


Capteur de Gleizé mis en place grâce à la collaboration et au soutien du Conseil Général du Rhône.

Capteur de Grenoble mis en place grâce à la collaboration et au soutien d'Air Rhône-Alpes.

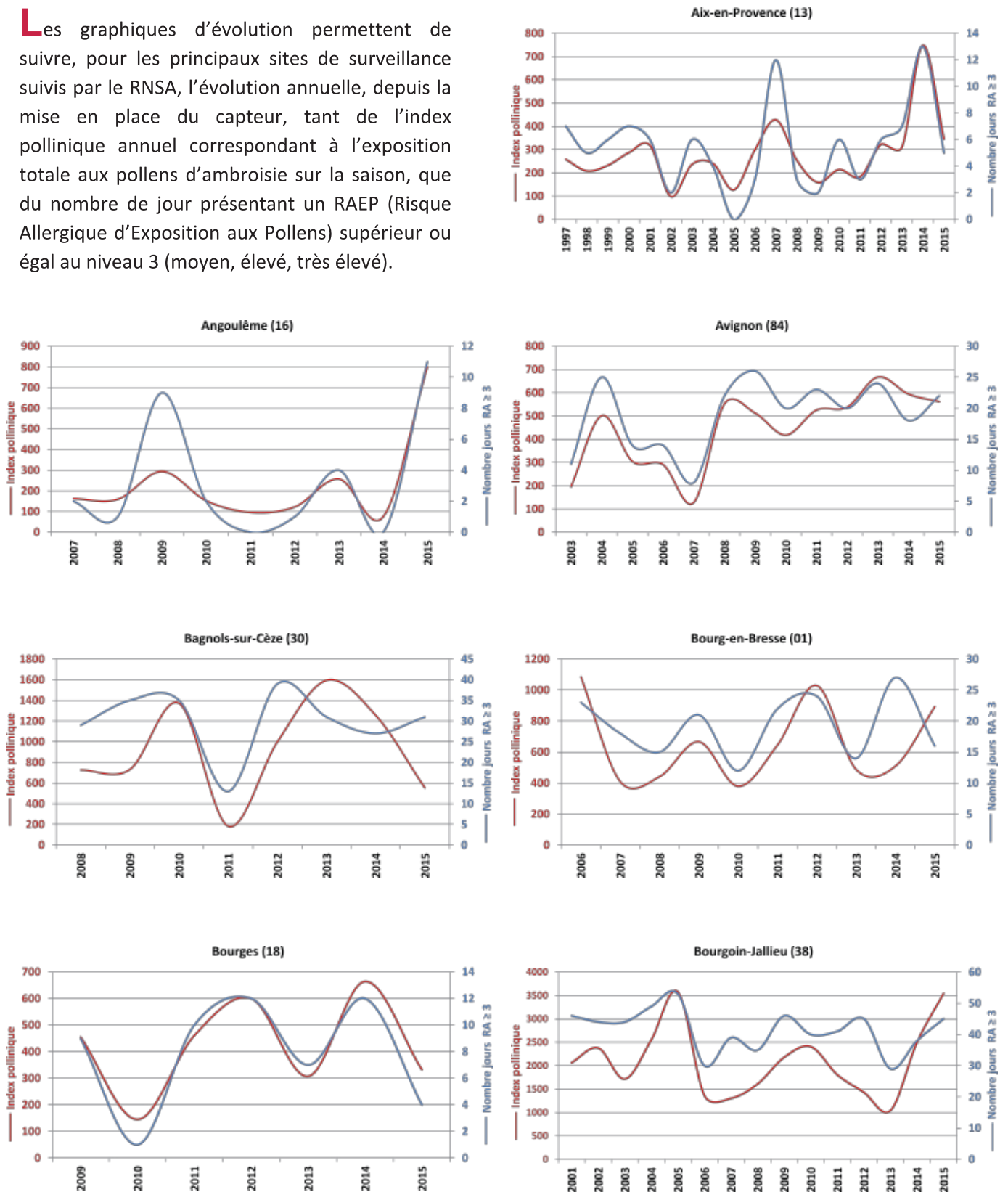
Capteur de Mareuil mis en place grâce à la collaboration et au soutien de l'ARS Aquitaine.

Graphiques journaliers des données polliniques. Montluçon, Nevers, Nîmes, Roanne, Roussillon, Saint-Etienne, Valence et Vichy.

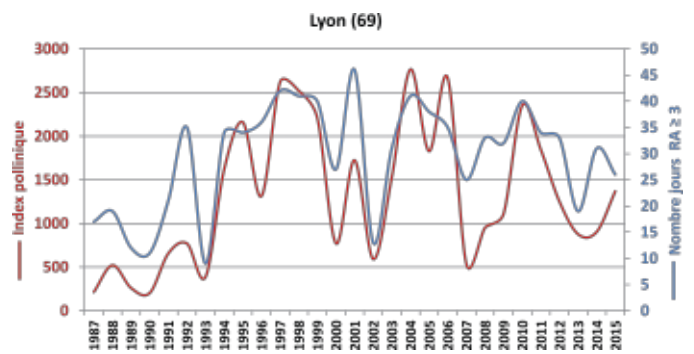
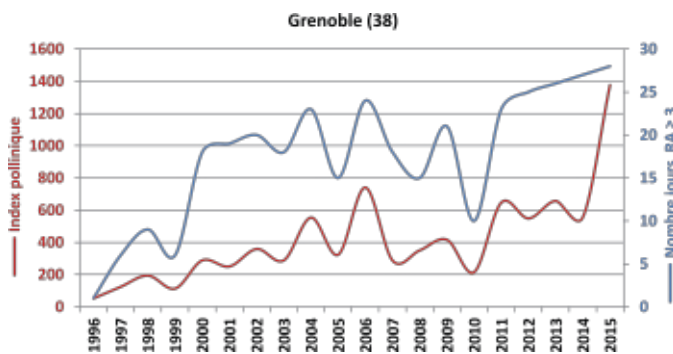
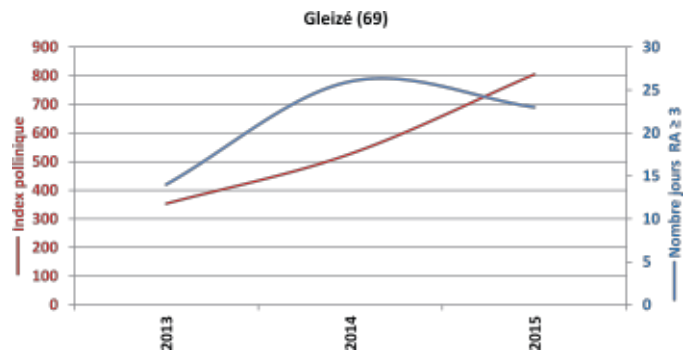
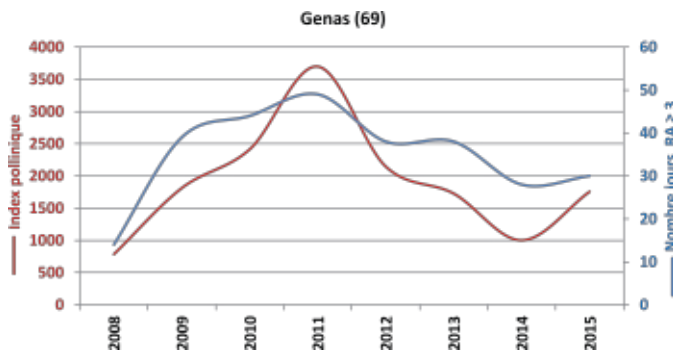
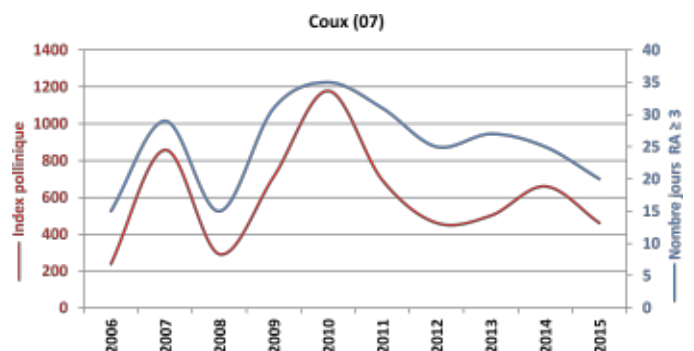
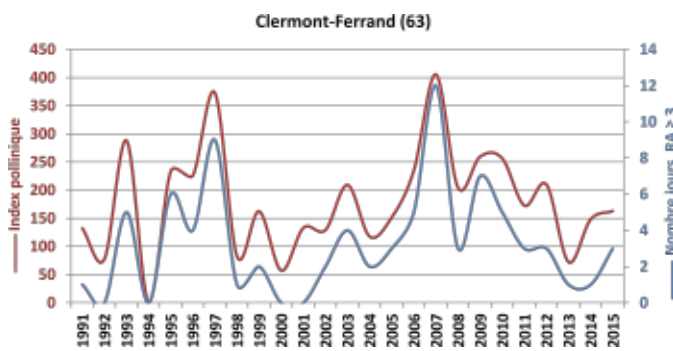
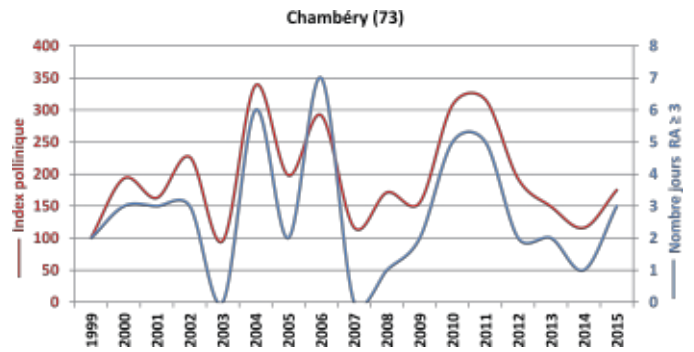
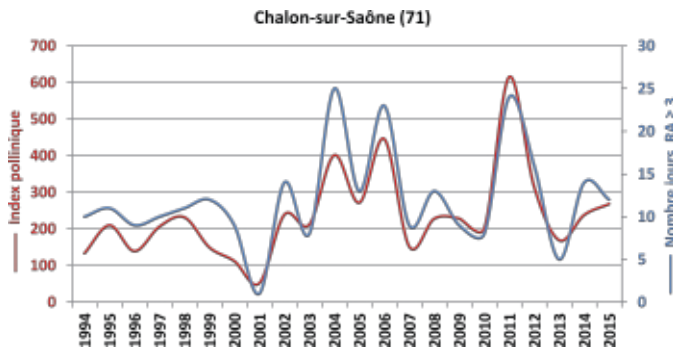


Index polliniques annuels et risques allergiques liés au pollen d'ambroisie. Aix-en-Provence, Angoulême, Avignon, Bagnols-sur-Cèze, Bourg-en-Bresse, Bourges et Bourgoin-Jallieu.

Les graphiques d'évolution permettent de suivre, pour les principaux sites de surveillance suivis par le RNSA, l'évolution annuelle, depuis la mise en place du capteur, tant de l'index pollinique annuel correspondant à l'exposition totale aux pollens d'ambroisie sur la saison, que du nombre de jour présentant un RAEP (Risque Allergique d'Exposition aux Pollens) supérieur ou égal au niveau 3 (moyen, élevé, très élevé).

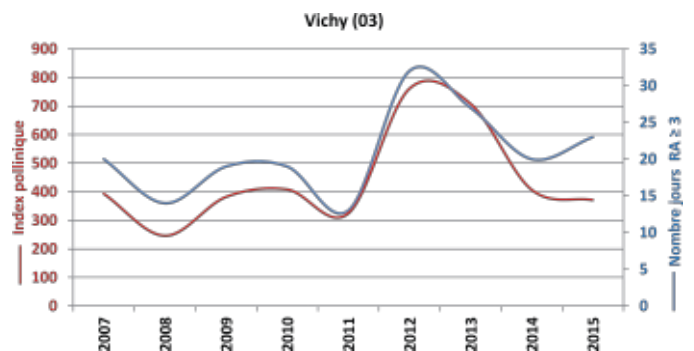
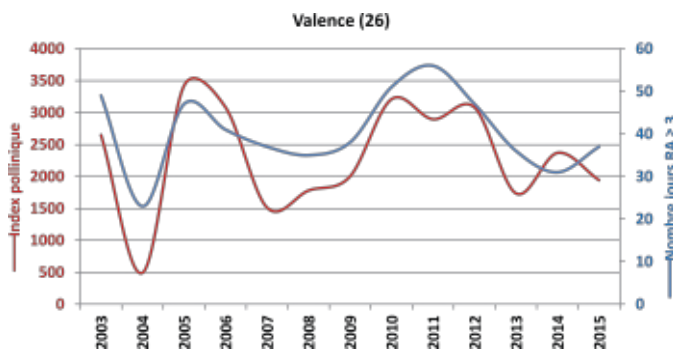
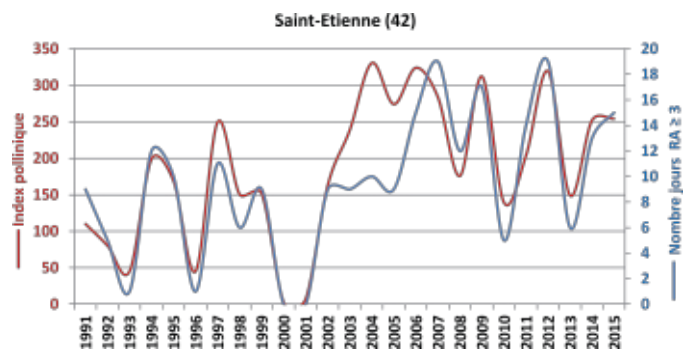
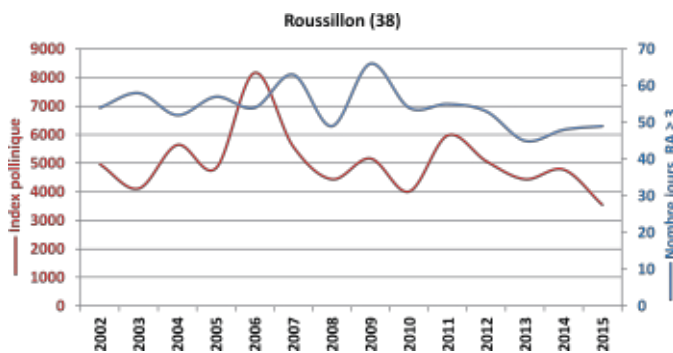
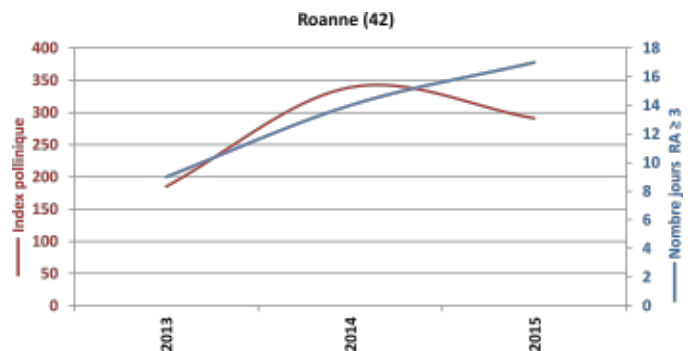
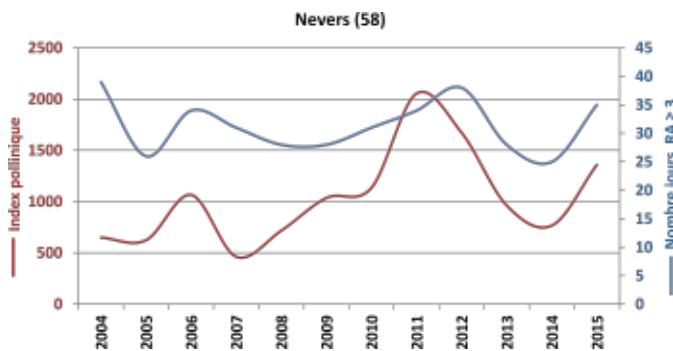
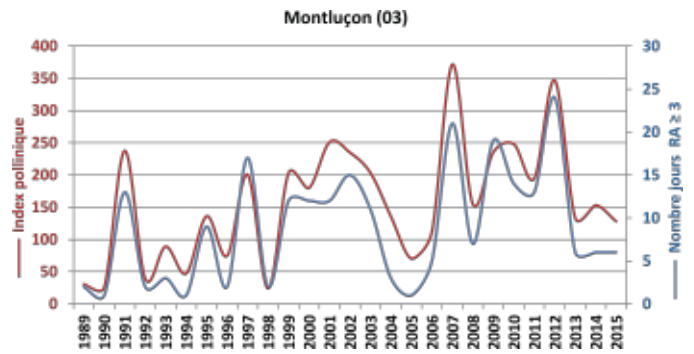
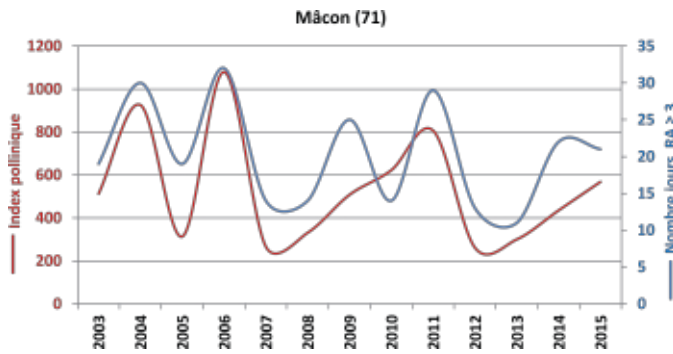


Index polliniques annuels et risques allergiques liés au pollen d'ambroisie.
Chalon-sur-Saône, Chambéry, Clermont-Ferrand, Coux,
Genas, Gleizé, Grenoble et Lyon.



Index pollinique annuels et risques allergiques liés au pollen d'ambroisie.

Mâcon, Montluçon, Nevers, Roanne, Roussillon, Saint-Etienne, Valence et Vichy.



Bilan des quantités de pollen d'ambroisie

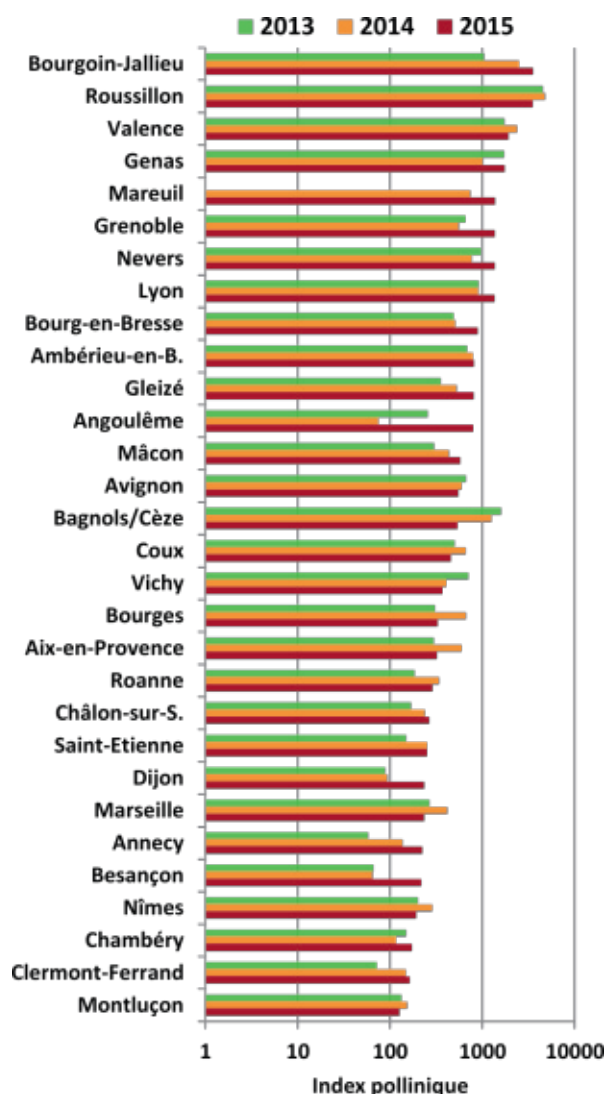
Sur la moitié des sites surveillés spécifiquement, l'année 2015 est supérieure aux années précédentes. On notera tout particulièrement le site de Bourgoin-Jallieu qui dépasse celui de Roussillon, et un triste score élevé pour Grenoble, Lyon et Nevers.

En dehors de la région Rhône-Alpes, le capteur de Mareuil a enregistré un index pollinique annuel de 1370, très élevé par rapport à l'année dernière.

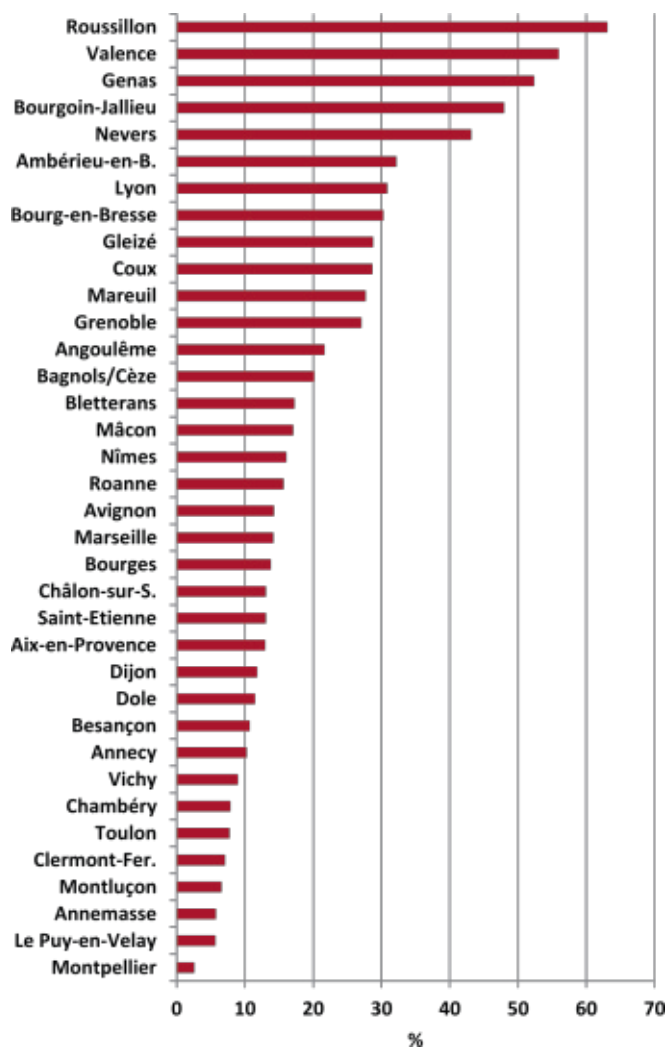
Par contre les sites des régions du sud de la France sont plutôt en diminution sensible.

Michel Thibaudon

Directeur du RNSA



Index polliniques de l'ambroisie 2013, 2014 et 2015



Pourcentage du nombre de pollens d'ambroisie par rapport au total tous taxons (du 1er août au 30 septembre)

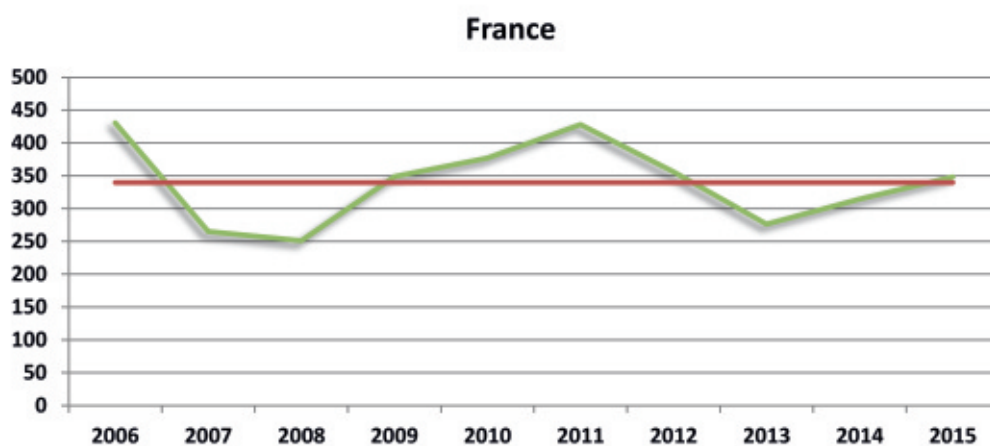
Index polliniques moyens aux niveaux national et régional

2015, une année "moyenne" ? Malgré un début de pollinisation tardif (le 12 août en région Lyonnaise), l'index pollinique de la saison 2015 est dans la moyenne de ces dix dernières années, tant au niveau national qu'au niveau de la région Rhône-Alpes.

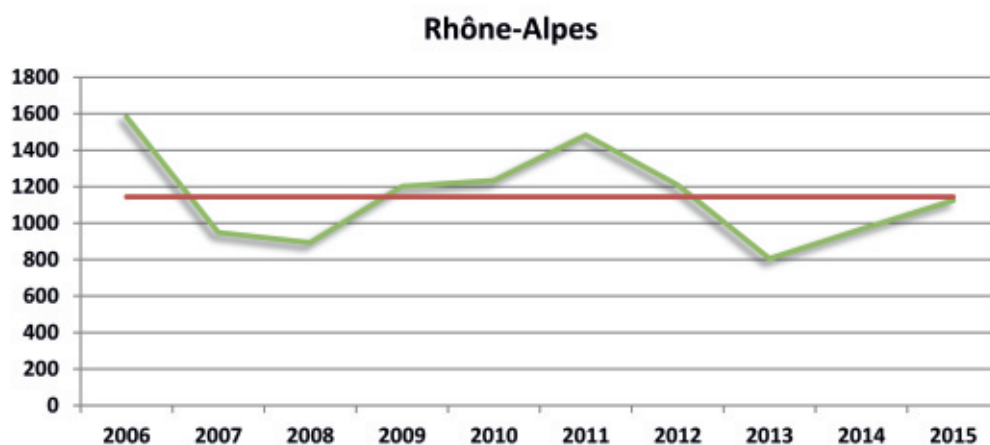
Avec un index pollinique moyen de 348, l'année 2015 est très légèrement supérieure au niveau national à la moyenne de ces dix dernières années (index de 339). En Rhône-Alpes, l'index moyen de 1123 est très légèrement inférieur à la moyenne (1144).

La tendance est la même sur les deux graphiques ci-dessous, l'index pollinique annuel de l'ambroisie est en augmentation depuis 2013.

Gilles Oliver
RNSA



Evolution de l'index pollinique moyen de l'ambroisie, France, 2006 à 2015



Evolution de l'index pollinique moyen de l'ambroisie, Rhône-Alpes, 2006 à 2015

Bilan 2015 de la plateforme de signalement ambroisie

Petit historique : Valence Agglo a développé dès 2013 une application Smartphone de signalement qui sert de base à Signalement-Ambroisie. Cette plateforme Signalement-Ambroisie a été ouverte officiellement au public le 18 juin 2014 et permet à chacun de signaler l'ambroisie via 4 canaux différents : un site internet (www.signalement-ambroisie.fr), une appli mobile, une adresse mail (contact@signalement-ambroisie.fr), un numéro de téléphone (0972 376 888). Les signalements sont reçus, via la plateforme, par le référent de la commune qui coordonne les actions de lutte pour éliminer l'ambroisie. A l'échelle de la région le nombre de signalements en 2015 a doublé par rapport à 2014 ! Le bilan des signalements traités cette année est aussi légèrement meilleur qu'en 2014...

62% des signalements pris en compte (2829) (contre 52% en 2014)

37% effectivement détruits (1683) (contre 31% en 2014)

Et la nouveauté c'est que cette année la plateforme a été ouverte en phase de test à l'Auvergne !

Le centre de coordination du RNSA dispose d'une **unité spéciale « Ambroisie »** avec mesure des pollens, information sur le risque allergique, gestion de la hotline de la Plateforme Signalement-Ambroisie avec information, vérification, intégration, transfert des demandes qui arrivent aussi bien de la part des particuliers que des référents ambroisie grâce aux différents canaux de signalement. Cette unité du RNSA a été **très active tout l'été du lundi au vendredi, de 08h30 à 17h30**.

Samuel Monnier

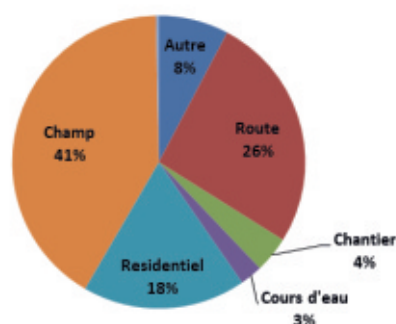
Plateforme Signalement-Ambroisie

Bilan	Nombre
Signalements en Rhône-Alpes	4589
Appels reçus	490
E-mails reçus	1421
Relance des référents ambroisie	4
Documents distribués	100 000
Communiqués de presse du RNSA	4
Actions extérieures de communication	12

Bilan 2015 de la plateforme Signalement-Ambroisie en quelques chiffres



Types de milieu des signalements en Rhône-Alpes



L'ambroisie en Europe

