



CHÊNES

(suite)

METZ Décembre 2012

Gérard SULMONT

GERMINATION



RÉGÉNÉRATION



MORT D'UN GÉANT



BOIS

de très bonne qualité
très durable
à usages multiples

Bois de cœur

Aubier



UTILISATIONS DU CHÊNE

Menuiserie



Constructions navales

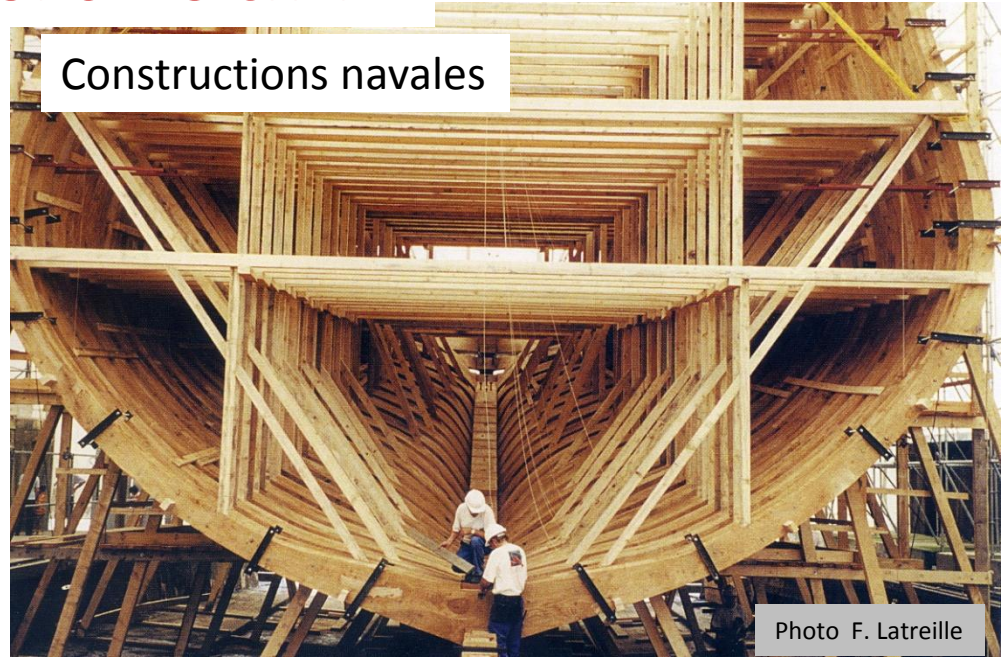


Photo F. Latreille

Tonnellerie



Photo B. Jourez

Charbon de bois



UTILISATIONS DU CHÊNE

TANNAGE DES PEAUX

Phots Merges

Ecorces de chênes

Ecorçage en taillis

Photos Jablonski

Photo entreprise

Fosse de tannage
Tannerie de Rendenbach en Allemagne

UTILISATIONS DU CHÊNE PRODUCTION DE LIÈGE

CHÊNE LIÈGE
Quercus suber



Aires de répartition



UTILISATIONS DU CHÊNE

Partenaire symbiotique de la TRUFFE



Support de culture
du shiitake



Photos Sourzat

UTILISATIONS DU CHÊNE

Liqueur de glands, bière...

Nourriture animale, glandée

Farine de glands...

Anti-transpirant...

Arômes, anti-oxydants, alicaments...

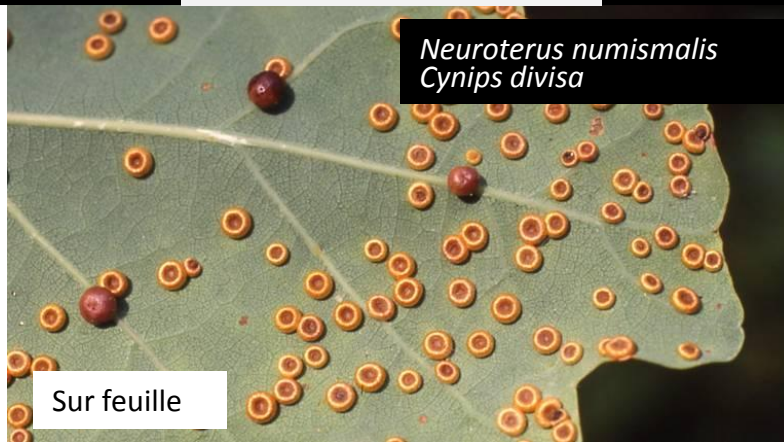


GALLES DE CHÊNES



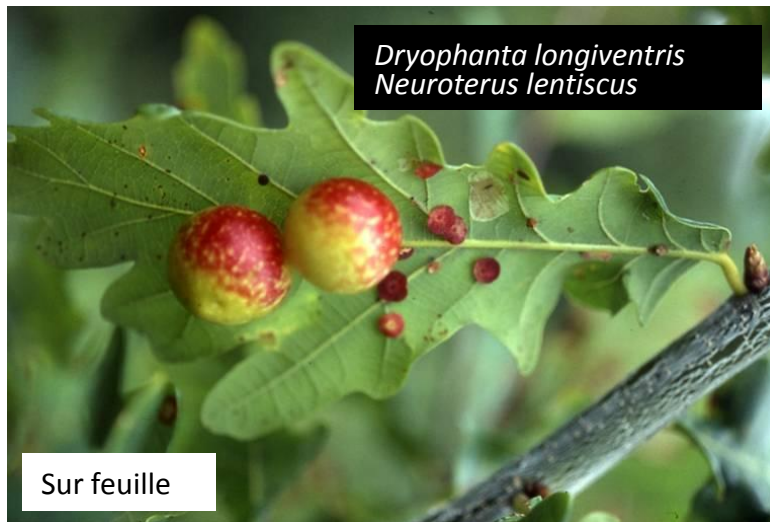
Biorrhiza pallida

Sur bourgeon



Neuroterus numismalis
Cynips divisa

Sur feuille



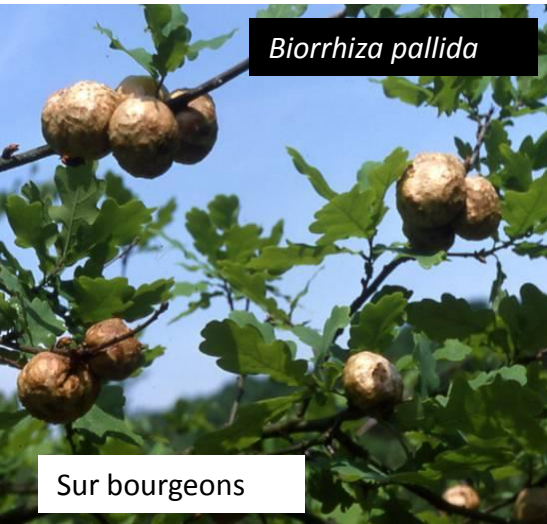
Dryophanta longiventris
Neuroterus lentiscus

Sur feuille



Dryophanta folii

Sur feuilles



Biorrhiza pallida

Sur bourgeons



Andriscus kollari

Sur bourgeons



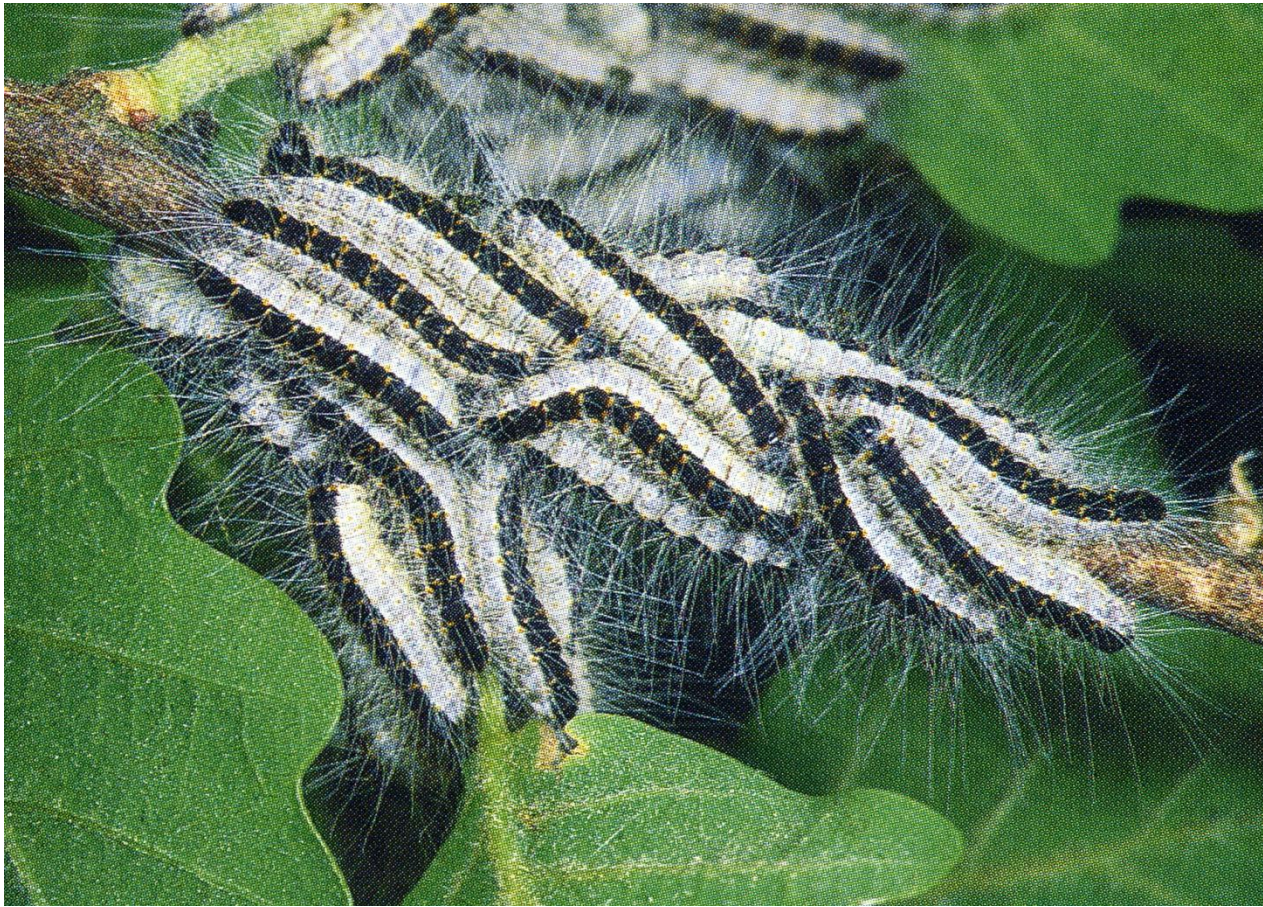
Andriscus quercus-radici

Sur racine

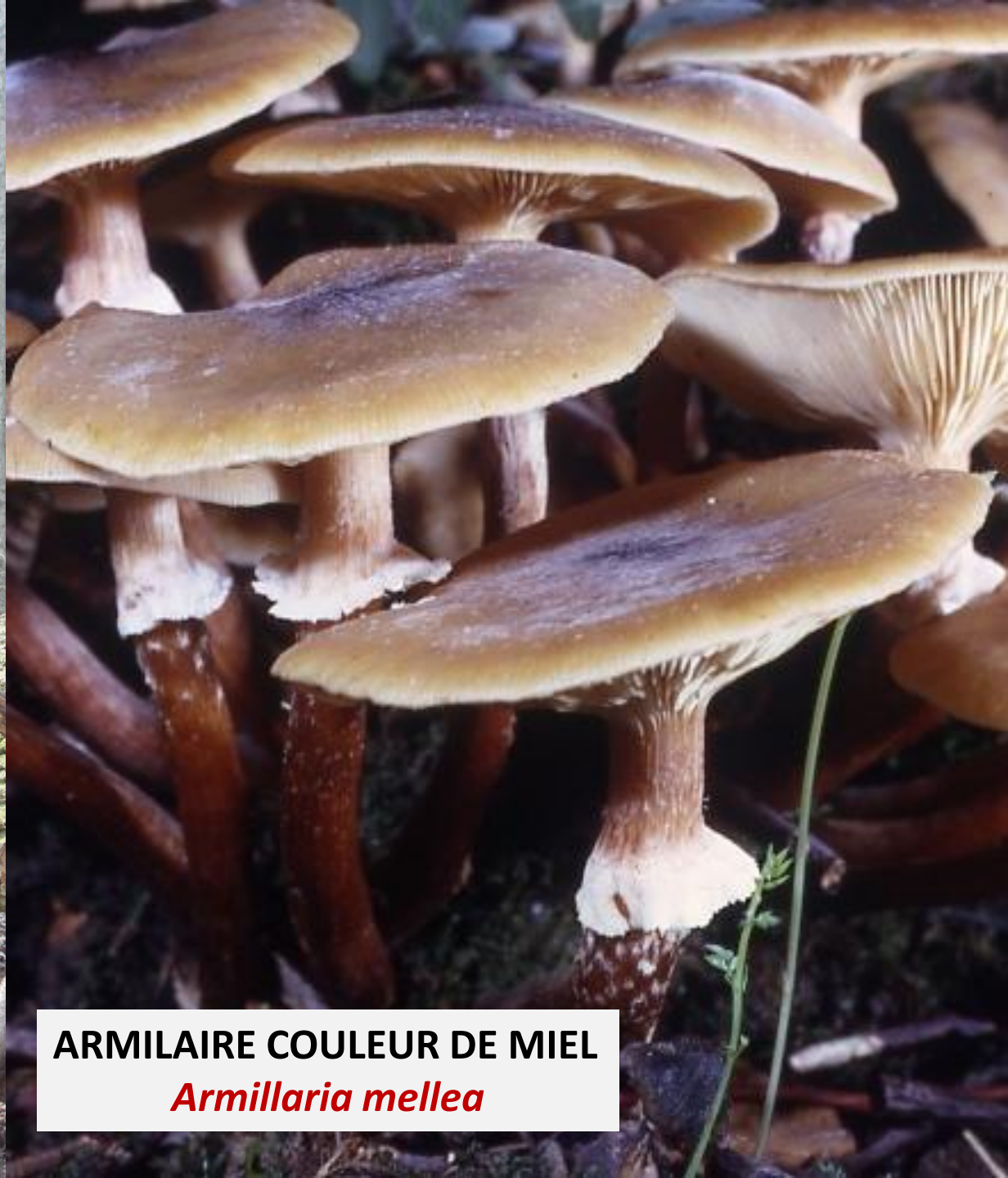
RAVAGEURS

Chenille défoliatrice
PROCESSIONNAIRE DU CHÊNE
Thaumetopoea processionea

Ravageur important des chênes.
Les chenilles provoquent une défoliation massive.
Les poils des chenilles, leurs exuvies et les débris
de nid sont cause de graves urtications.



PARASITES
POURRIDIÉS



ARMILAIRE COULEUR DE MIEL
Armillaria mellea

PARASITES

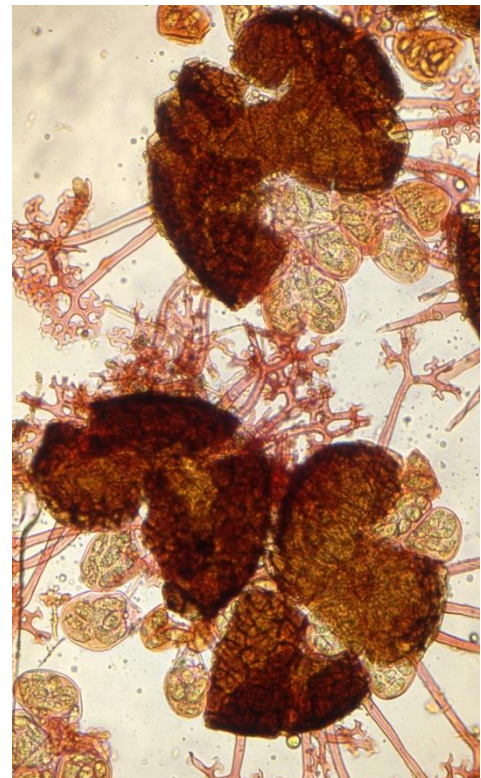


GANODERME



Pourriture blanche sans doute
provoquée par *Ganoderma adpersum*

PARASITES



OIDIUM DU CHÊNE

Microsphaera alphitoides

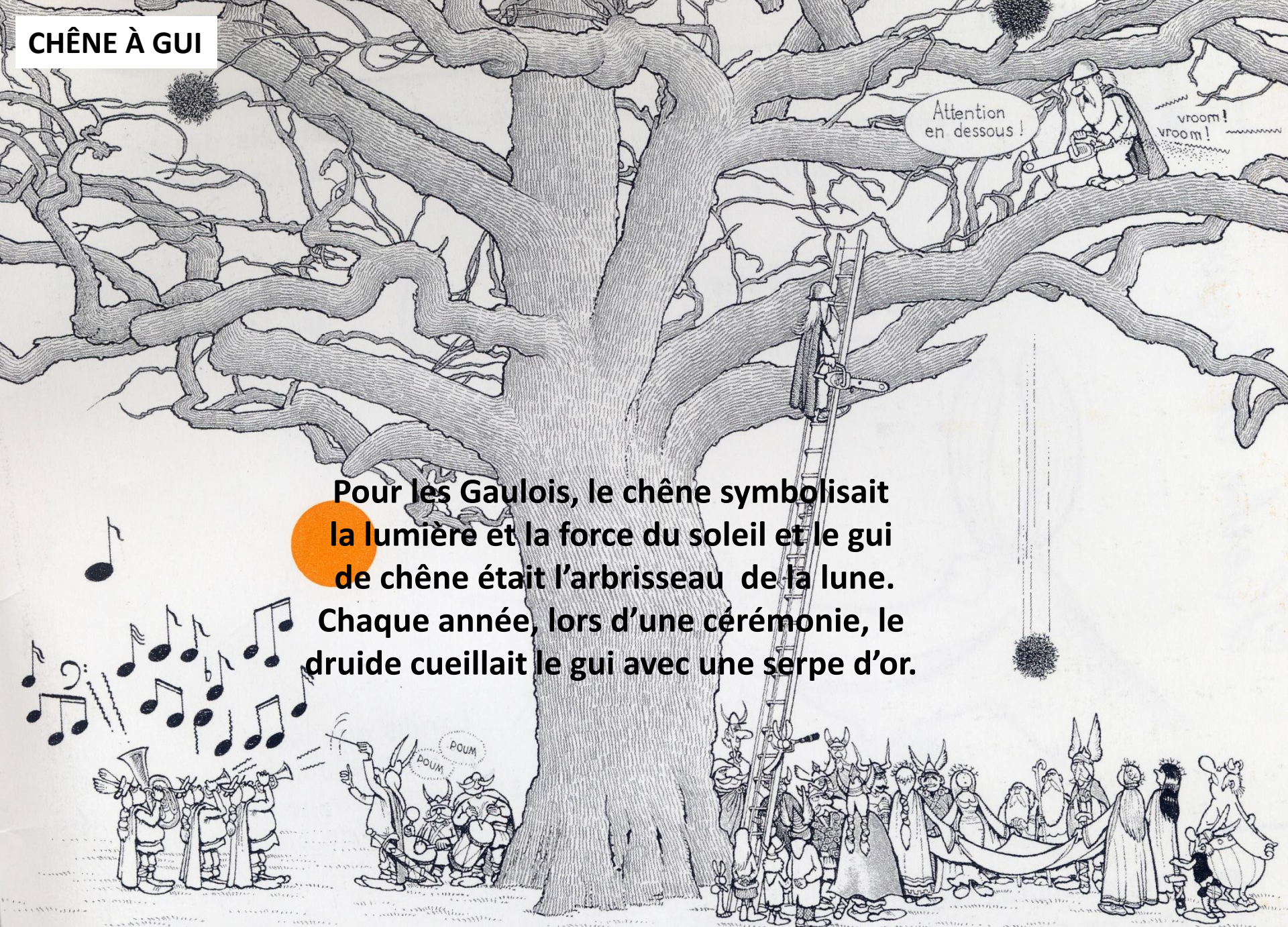
HEMIPARASITES



Gui femelle

LE GUI
Viscum album

CHÊNE À GUI

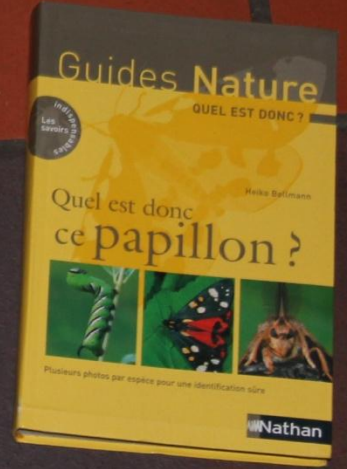
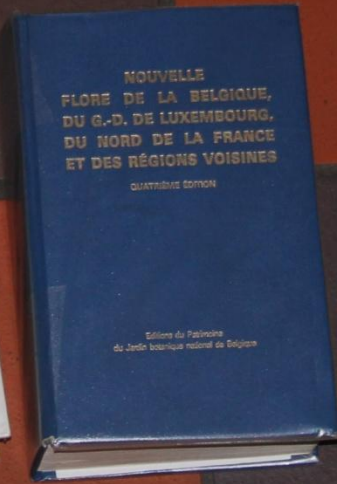
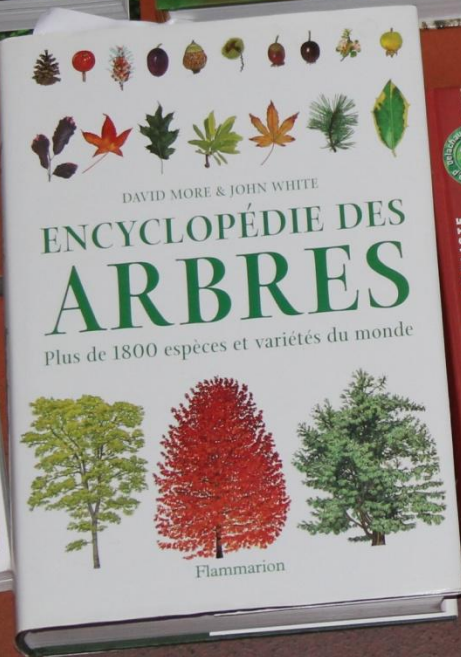
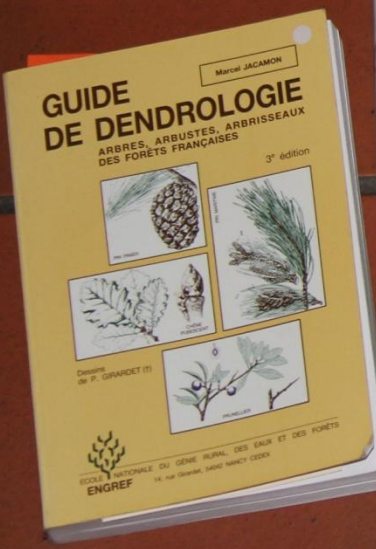
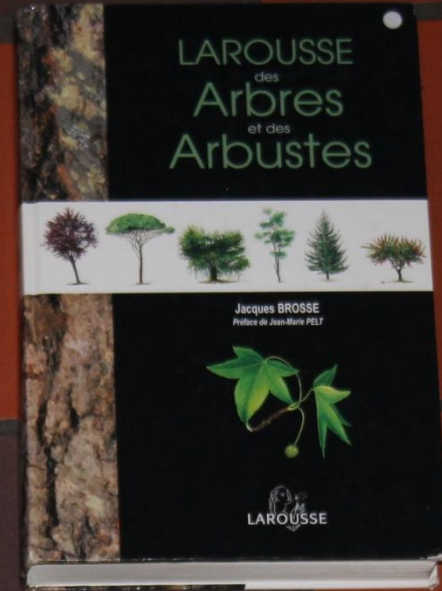
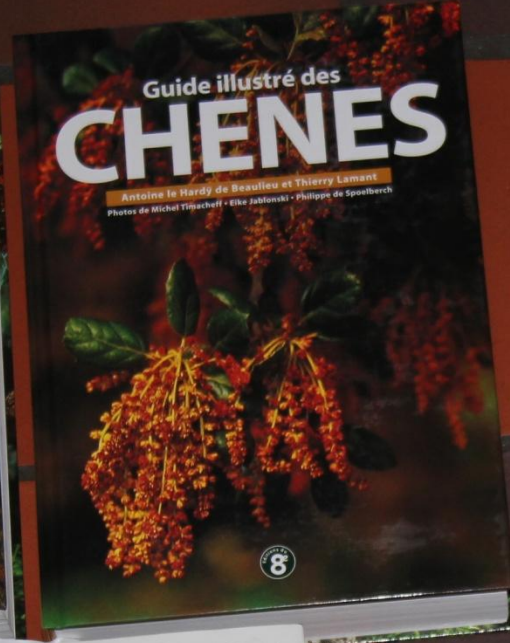
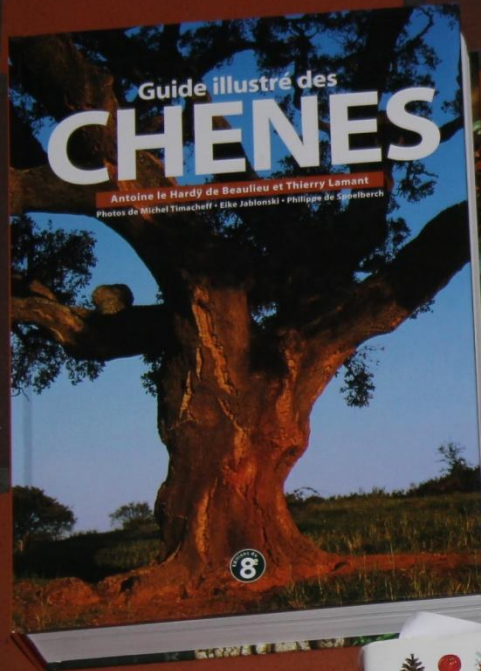


Pour les Gaulois, le chêne symbolisait la lumière et la force du soleil et le gui de chêne était l'arbrisseau de la lune. Chaque année, lors d'une cérémonie, le druide cueillait le gui avec une serpe d'or.



D'après Pierre Déom dans la Hulotte, la population des chênes à gui serait estimée, pour la France entière, à une quinzaine d'individus.

A Saint Génis, sur le sentier pollinier, un chêne porte une boule de gui !



Principaux ouvrages utilisés

RÉFÉRENCES

A. Le Hardy de Beaulieu et T. Lamant.

Guide illustré des CHÊNES. 2 tomes, 1392 pages
Editions du 8^{ème} 2006.

M. Jacamon.

Guide de dendrologie,
Arbres, arbustes, arbrisseaux des forêts françaises.
Ecole Nationale du Génie Rural, des Eaux et des Forêts ENGREF
3^{ème} édition 1996.

J. Brosse.

Larousse des Arbres et Arbustes.
Editions Larousse 2000.

D. More & J. White.

Encyclopédie des Arbres. Plus de 1800 espèces et variétés du monde.
Editions Flammarion 2005.

J.C. Rameau, D. Mansion et G. Dumé.

Flore forestière française, Tome 1 Plaines et collines.
Institut pour le développement forestier. Diffusion Lavoisier Tec & Doc.

J. Lambinon et coll.

Nouvelle Flore de la Belgique, du Grand-Duché de Luxembourg,
du Nord de la France et des Régions voisines.
Editions du Patrimoine du Jardin botanique national de Belgique.
4^{ème} édition 1992.

H. Bellmann.

Quel est donc ce papillon ?
Guide Nature Nathan 2003.

JE VOUS REMERCIE DE VOTRE ATTENTION

