

Etude **HIALINE** : synthèse des résultats 2009 - 2010

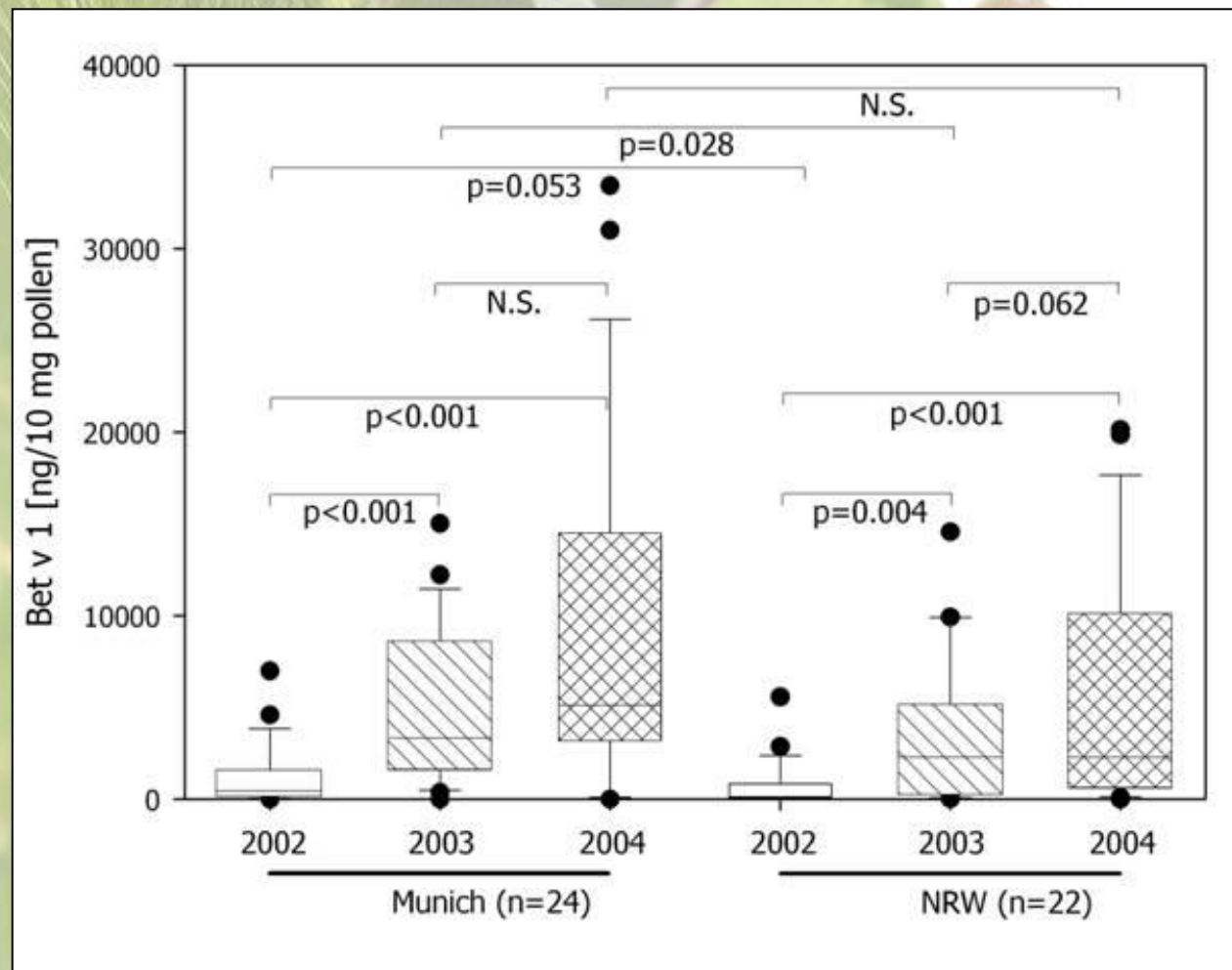
G.Oliver – M.Thibaudon

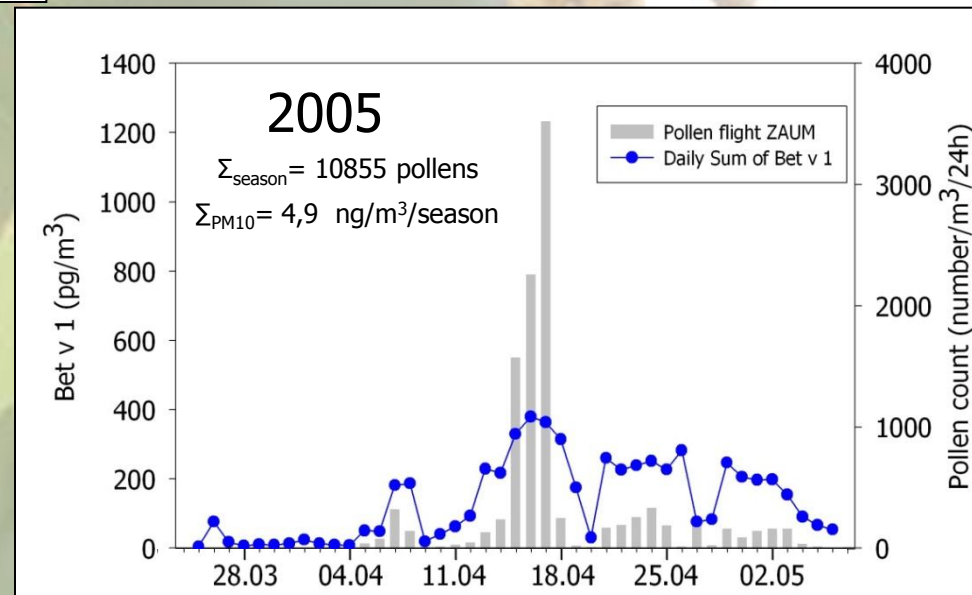
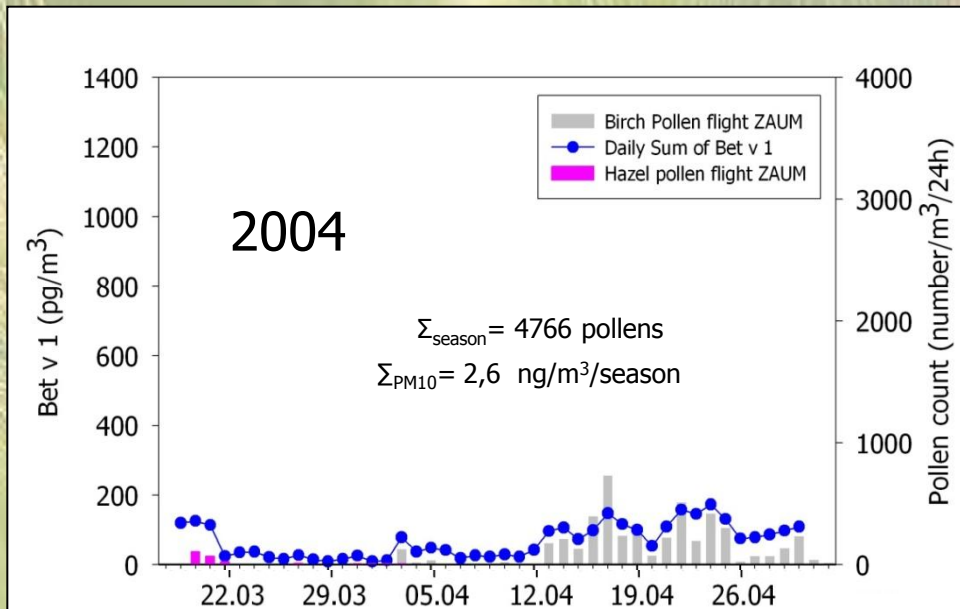
Health Impacts of Airborne Allergen Information Network HIALINE

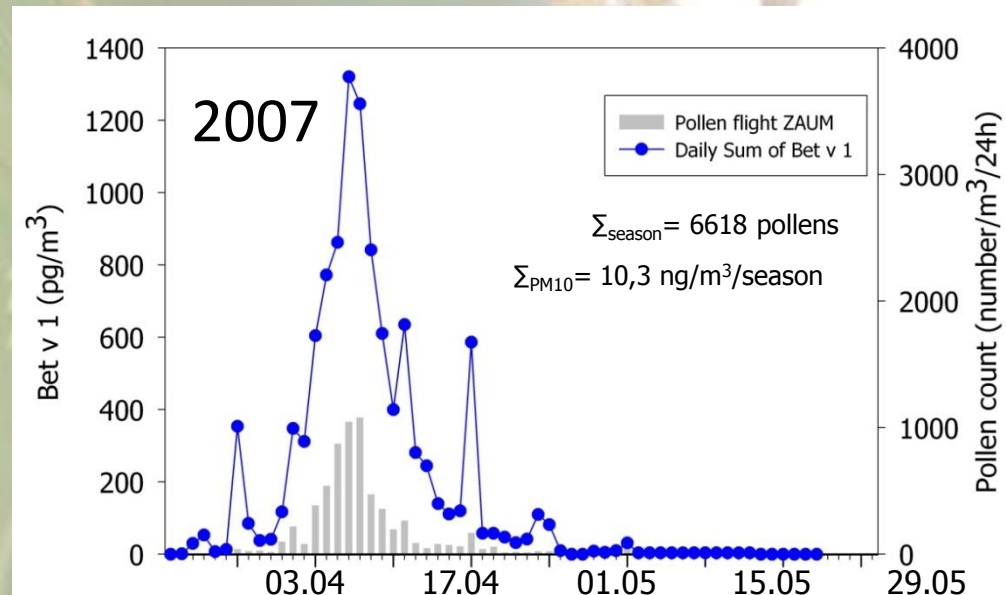
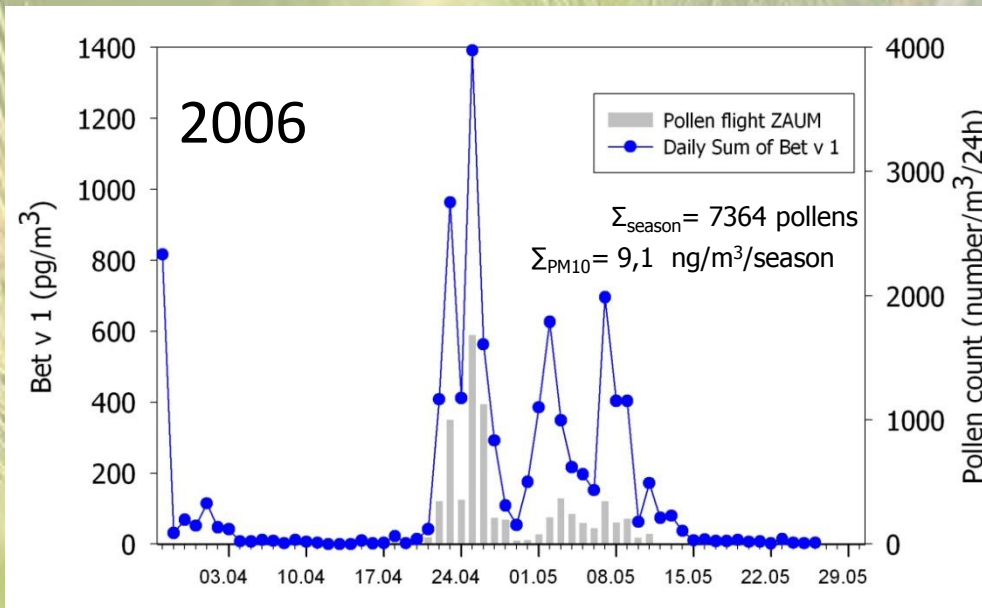
Allergène **Bet v 1** dans l'air ambiant

Bet v 1 libéré par les pollens de bouleau dans différentes régions d'Allemagne. Moyenne géométrique avec comme indication les intervalles de confiance à 90 et 10%. NRW correspond à Northrhine Westphalia, N.S. non significatif

**Buters et al.
Int Arch Allergy
Immunol 2008; 145**







Les pollens, d'une année sur l'autre, n'ont donc pas le même potentiel allergène

2004



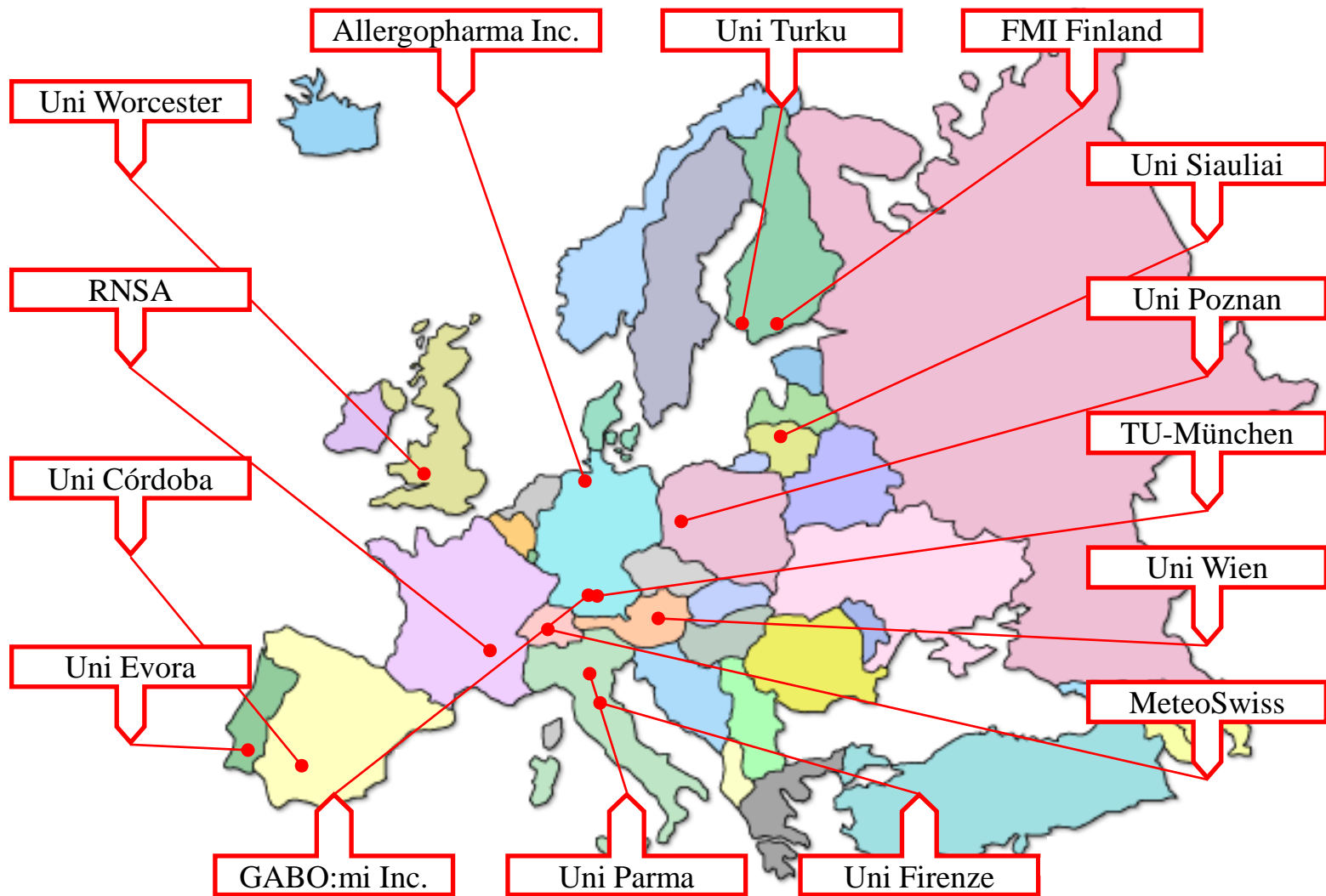
2007



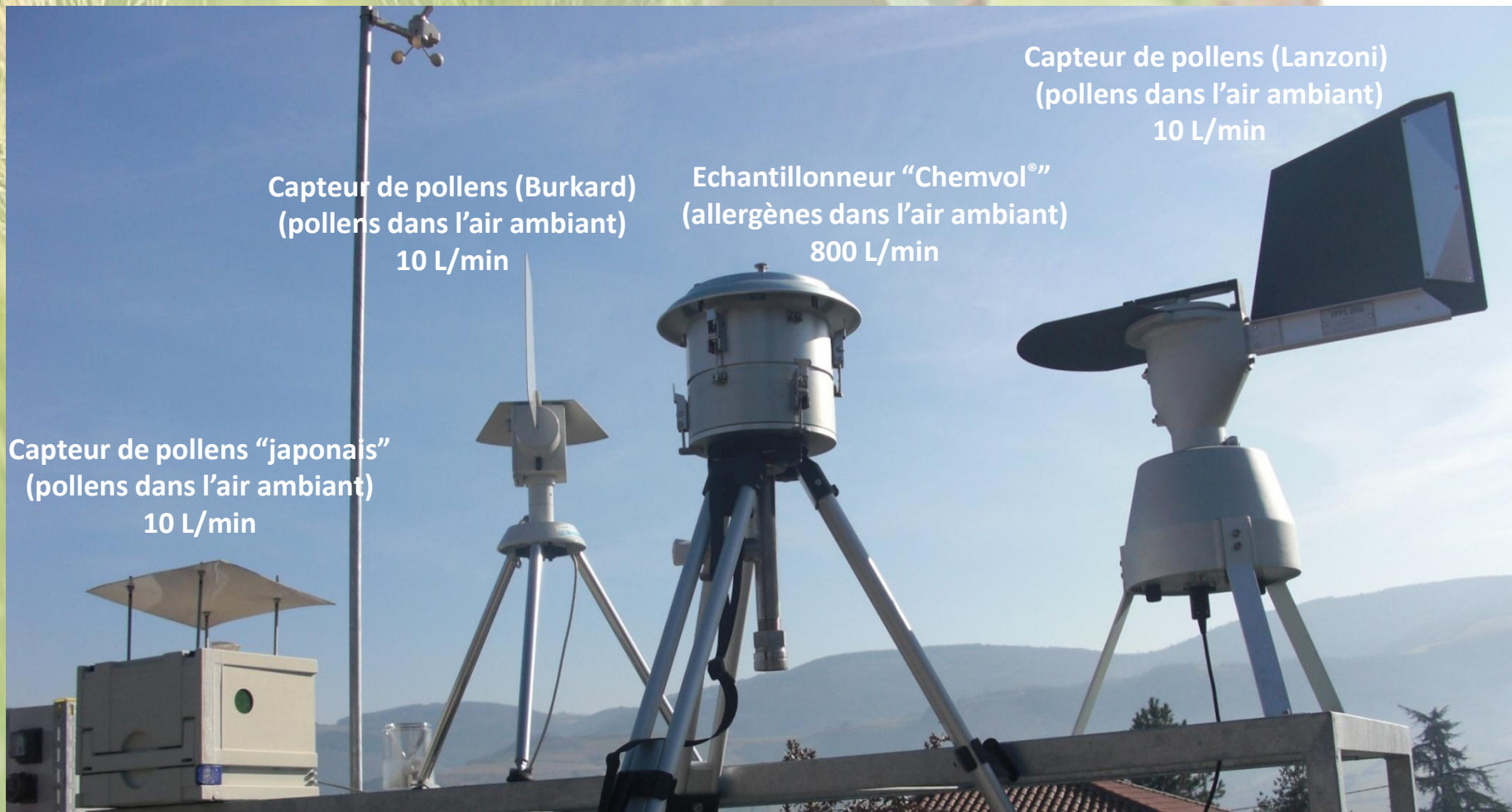
Objectif du projet

- Evaluer l'effet de la diversité et du changement des climats sur l'exposition aux allergènes de l'air ambiant
- Implémenter un réseau d'alerte de la présence d'allergènes. Les facteurs climatiques qui influencent l'exposition aux allergènes seront utilisés pour calculer l'effet du climat et de ses changements sur l'exposition locale aux allergènes de l'air.

Réseau HIALINE



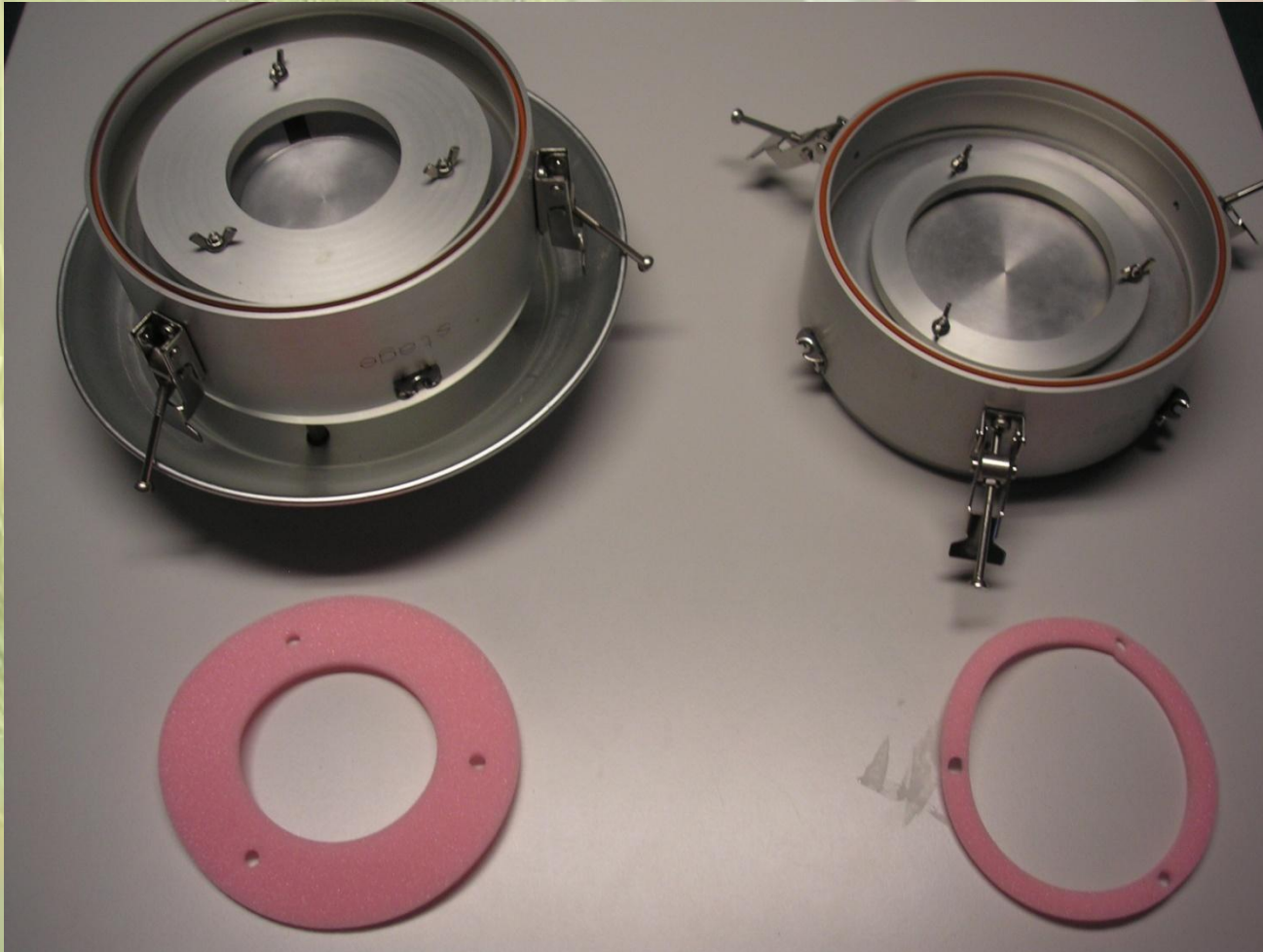
Dispositif au RNSA



Chemvol

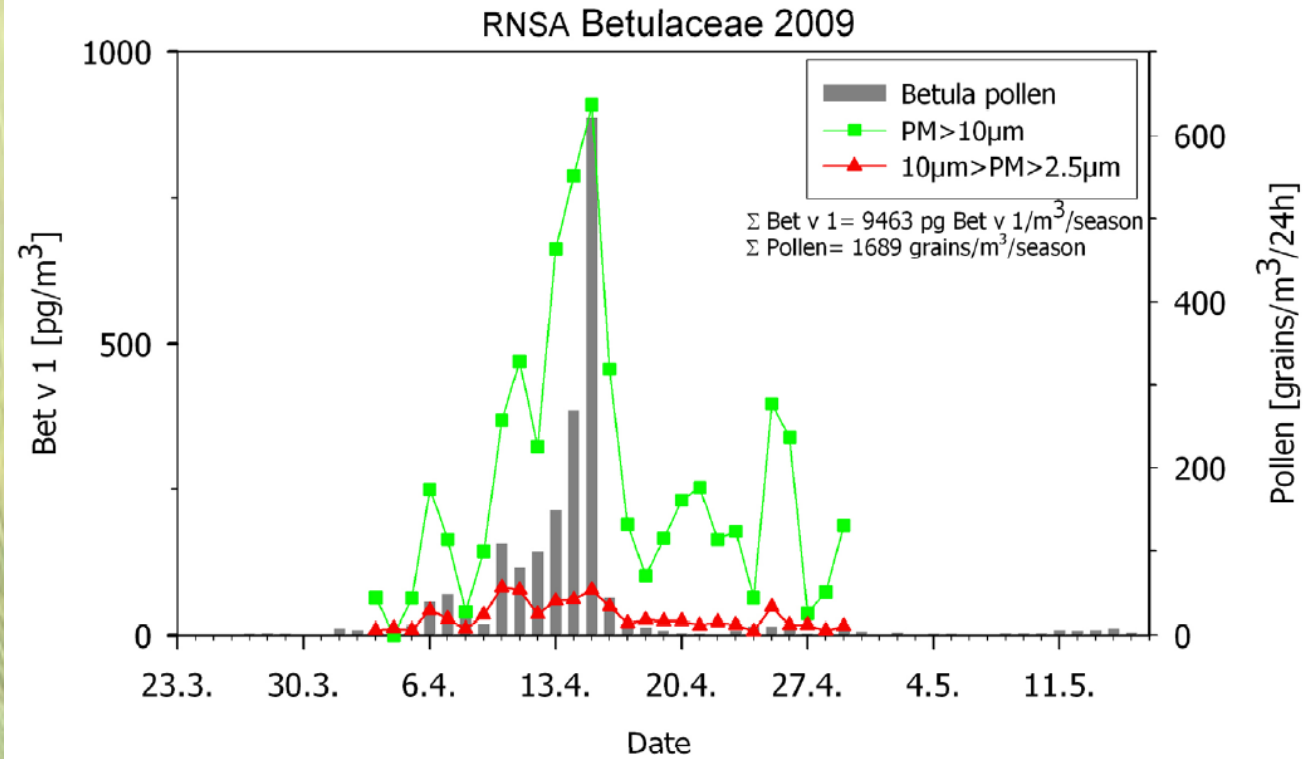


Chemvol

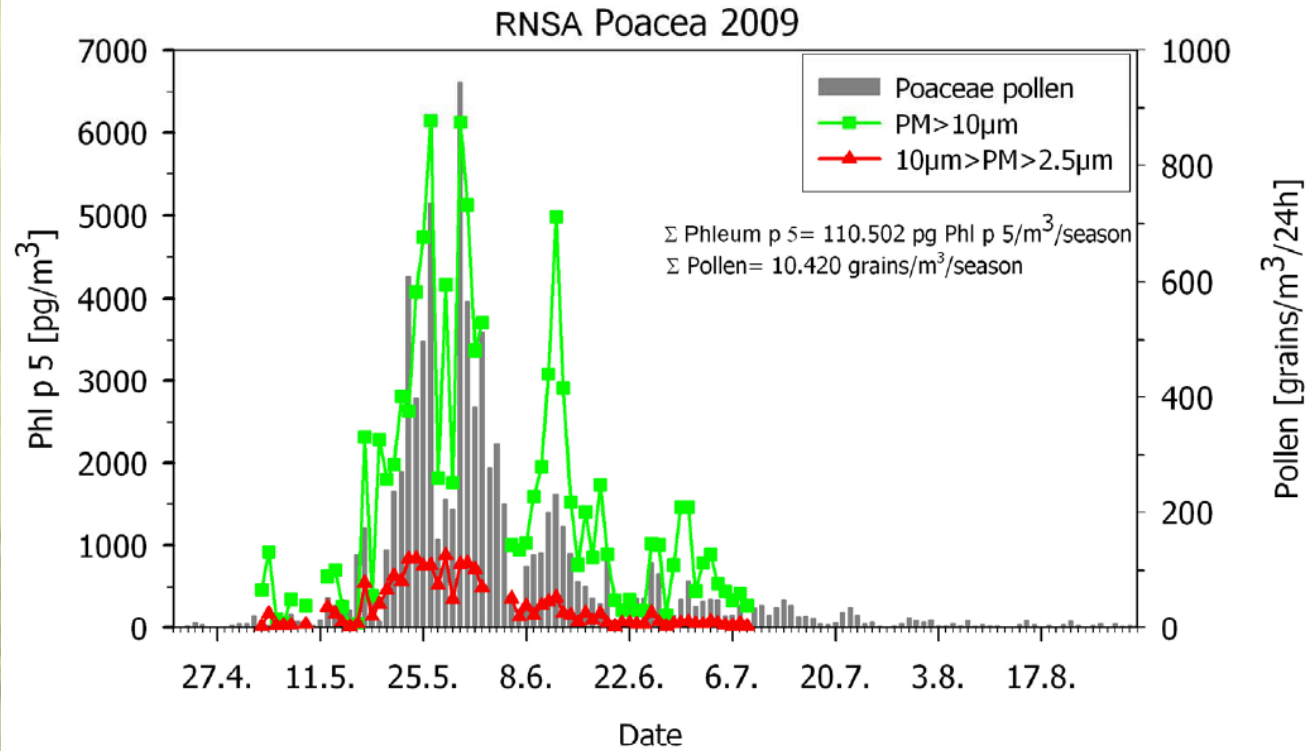


RESULTATS 2009

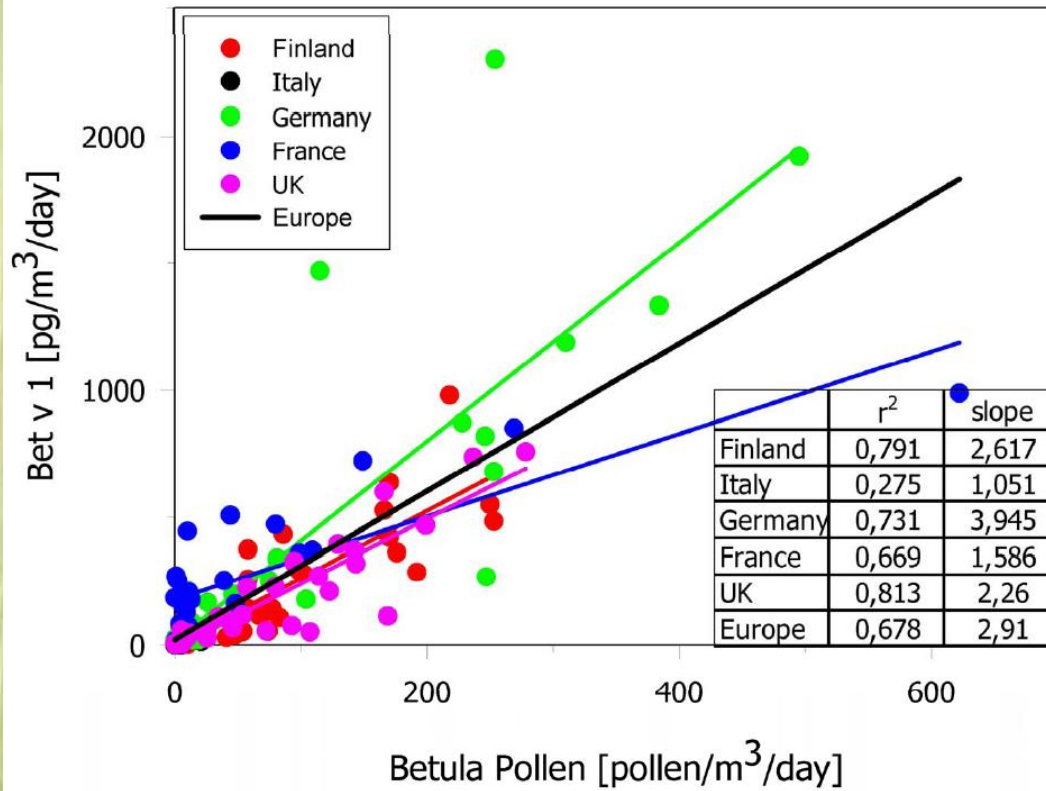
RNSA (France): Birch pollen and allergen Bet v 1 in ambient air in 2009



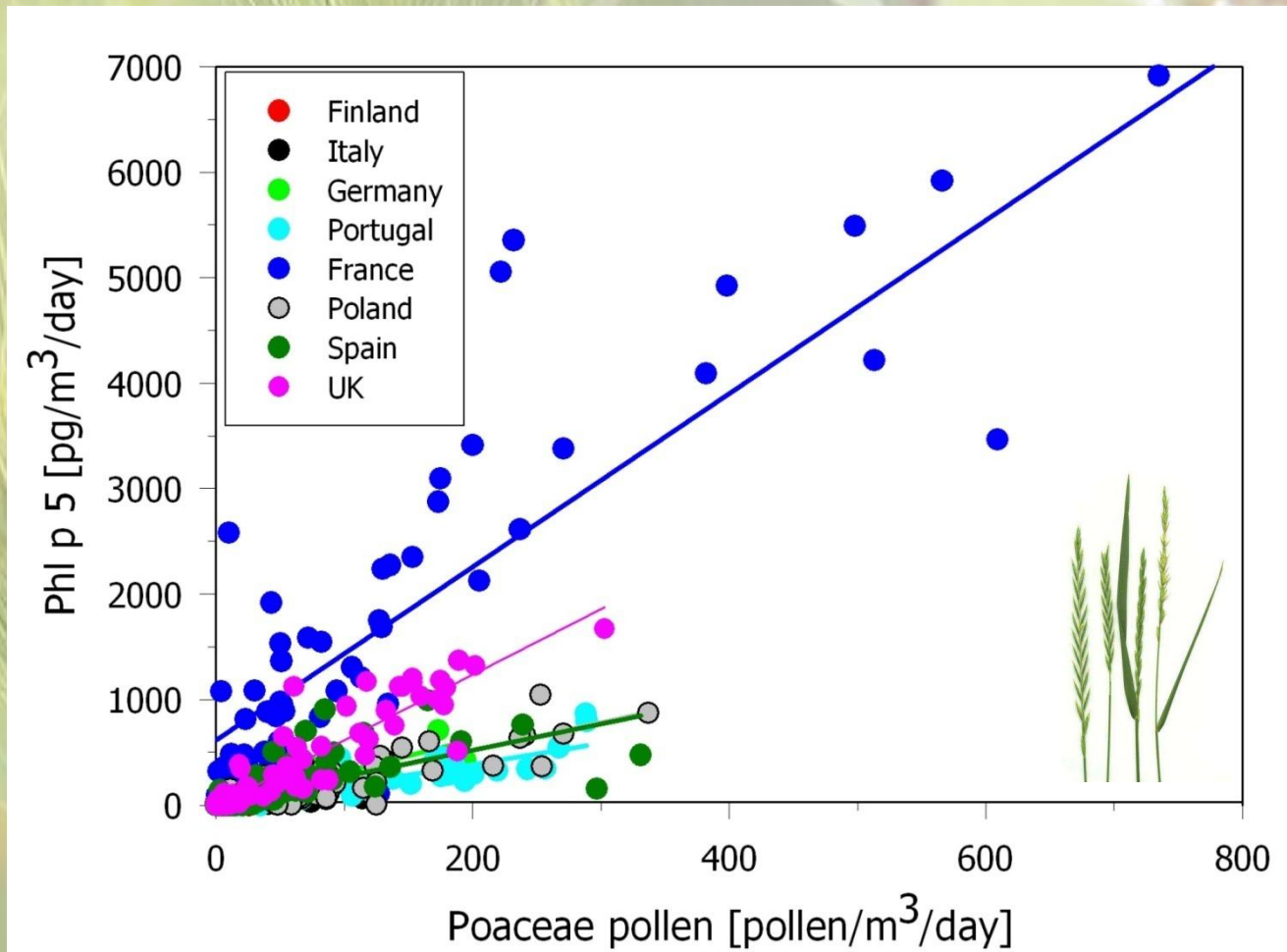
RNSA (France): Grass pollen and allergen Phl p 5 in ambient air in 2009



Europe: correlation between birch pollen and Bet v 1 in 2009



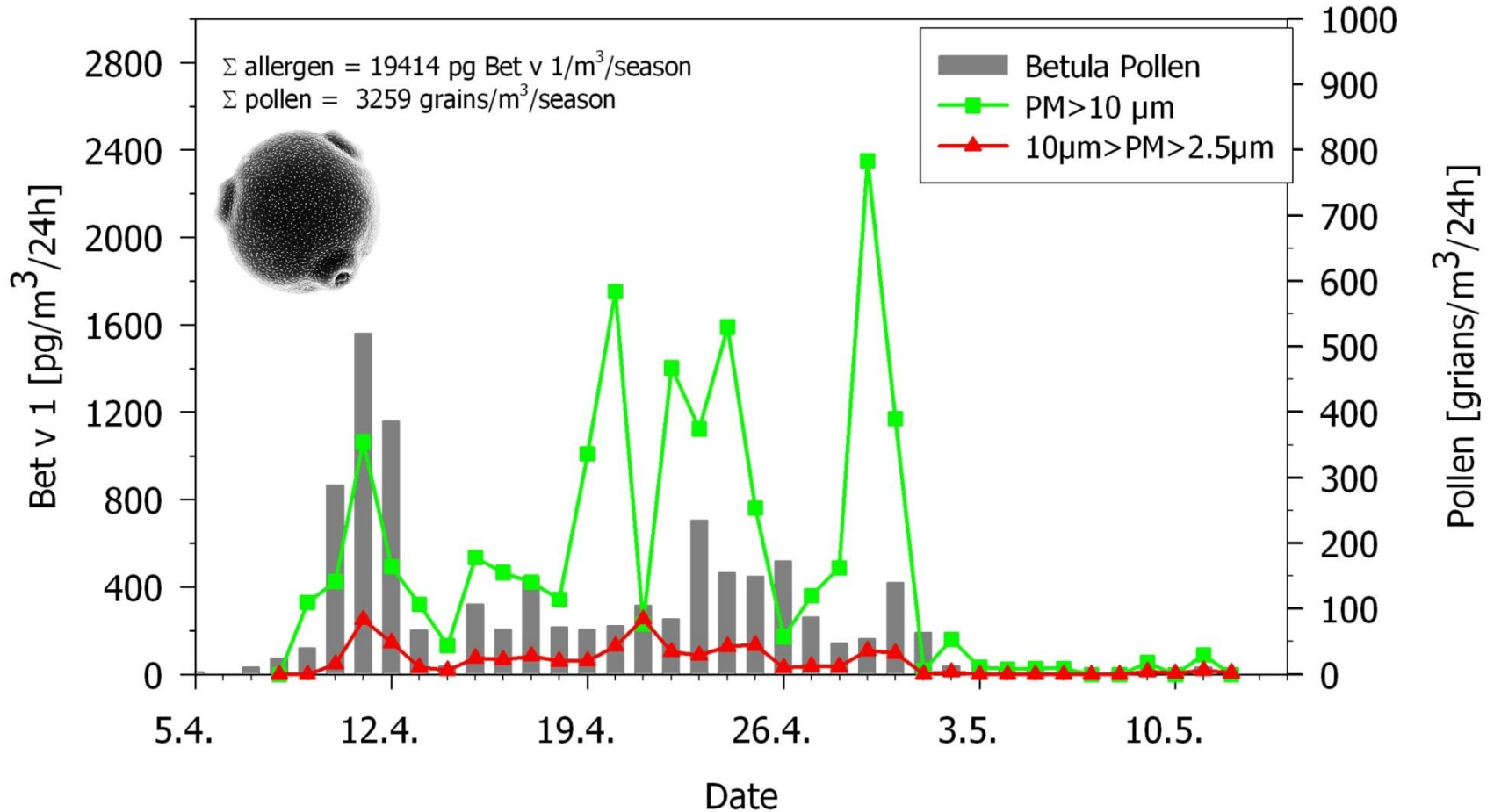
Les pollens de graminées en Europe n'ont pas la même teneur en allergènes (2009)



RESULTATS 2010

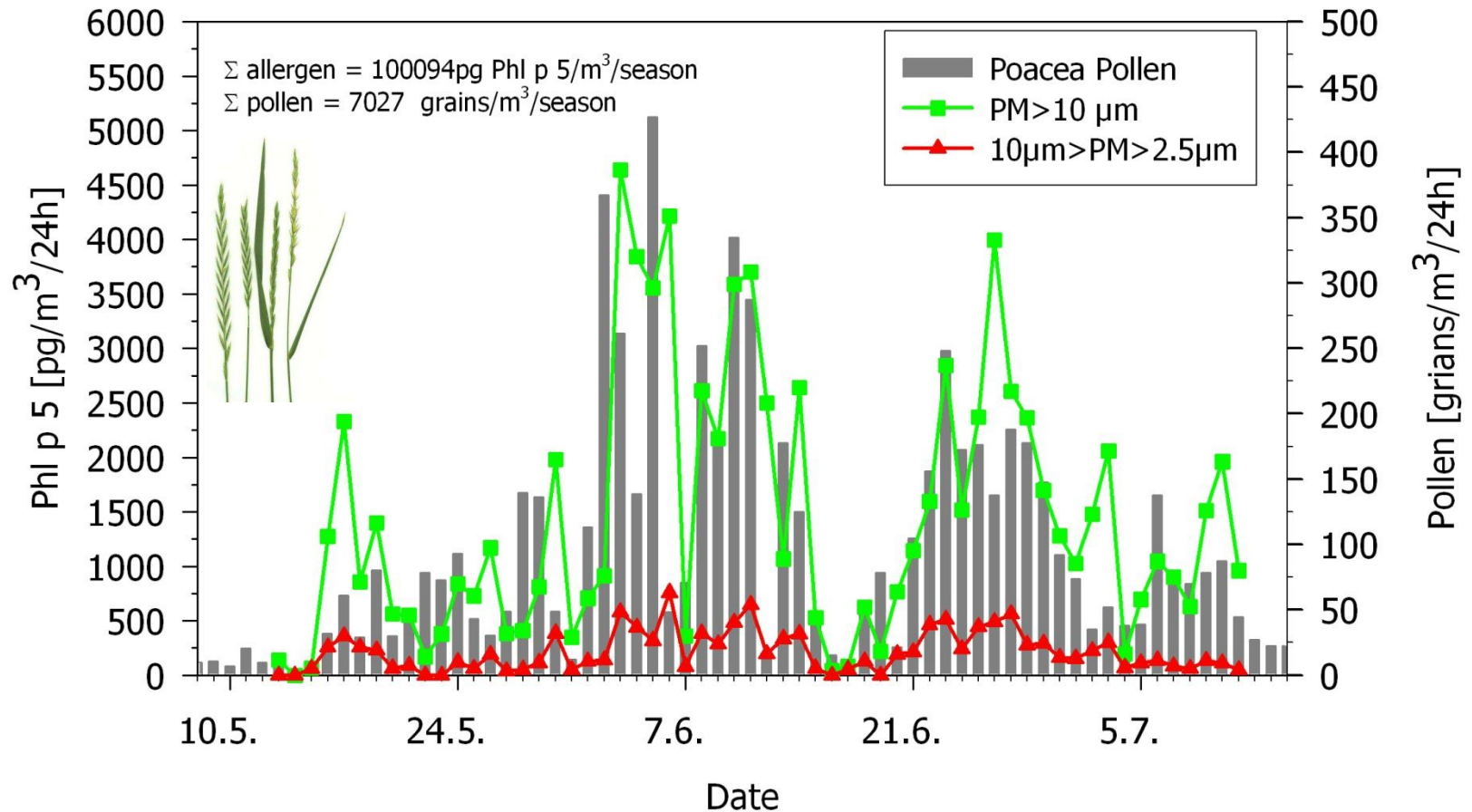
France

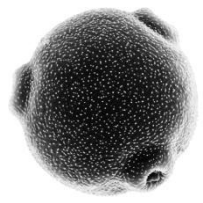
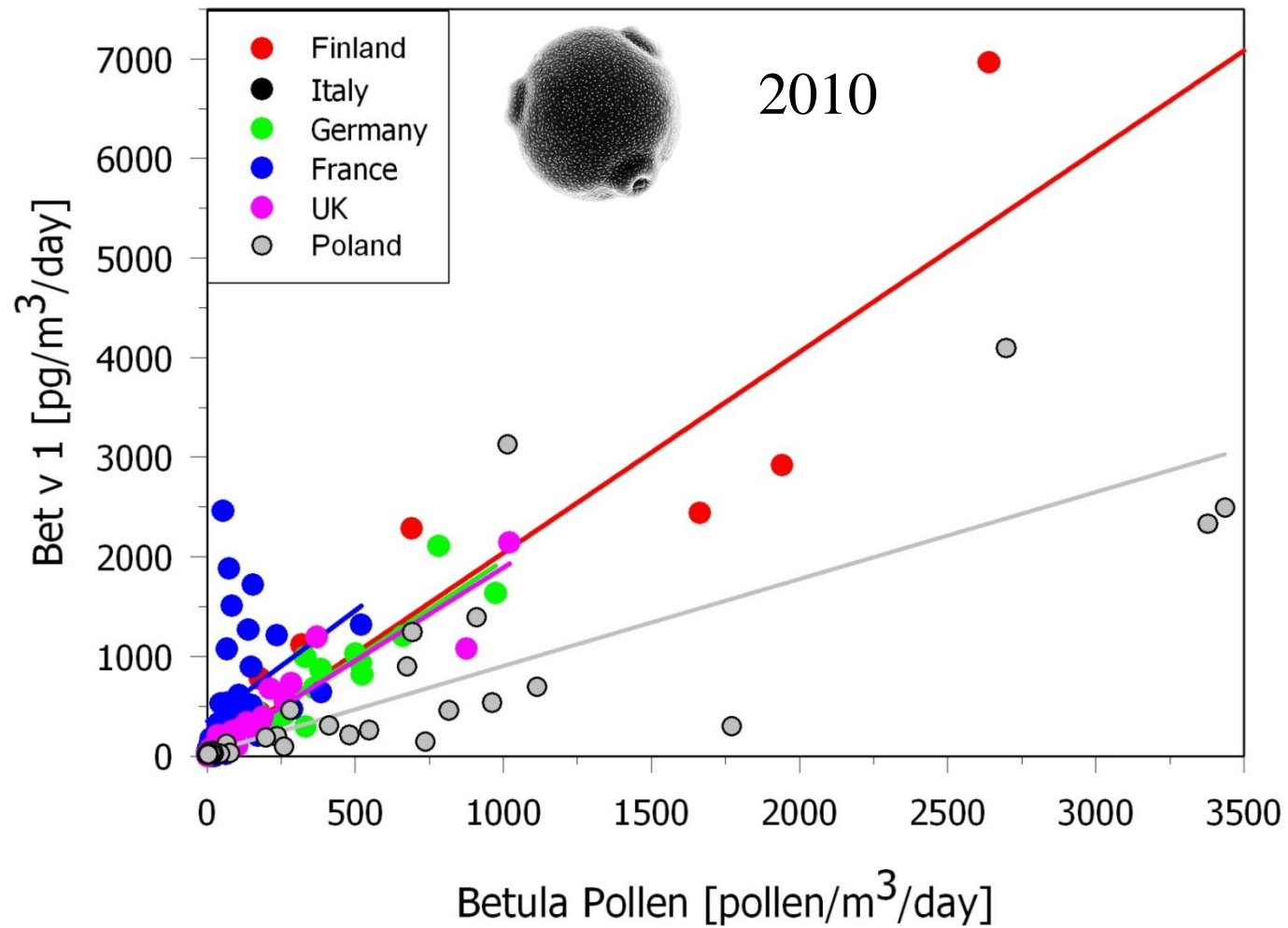
RNSA Betula 2010

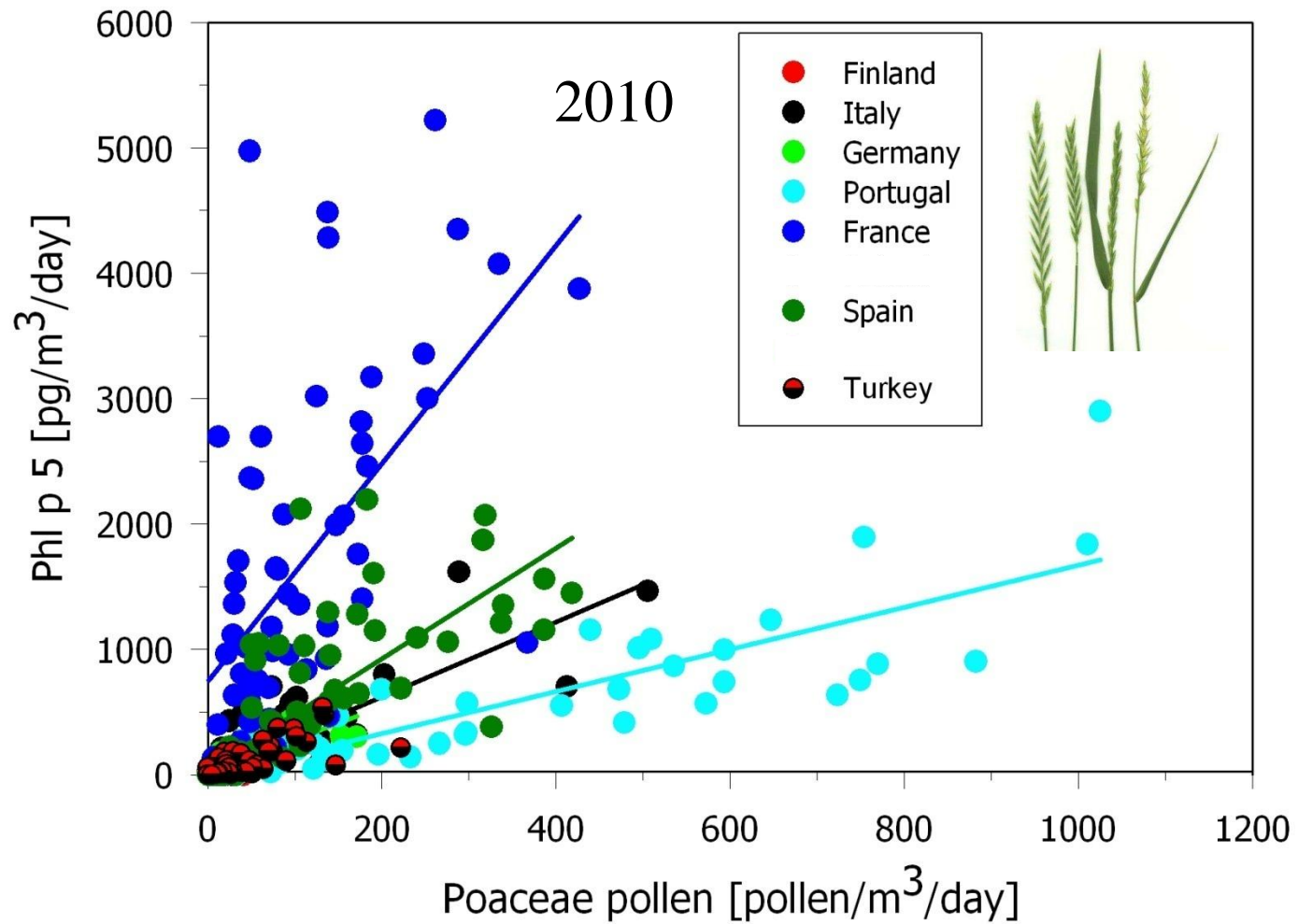


France

RNSA Poacea 2010



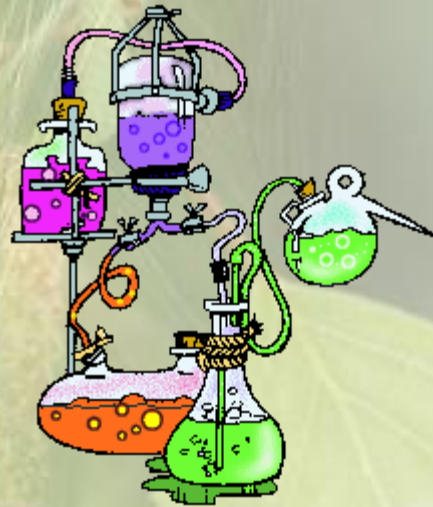




	Bouleau				Graminées			
	2009		2010		2009		2010	
	Pollens (grains/an)	Allergène/grain (pg/pollen)	Pollen (grains/an)	Allergène (pg/pollen)	Pollen (grains/an)	Allergène (pg/pollen)	Pollen (grains/an)	Allergène (pg/pollen)
Turku	2923	2,62	14806	2,02	654	2,17	738	1,76
TUM	3144	3,95	7250	1,95	1999	3,06	1821	2,58
UNIPR	100	a1,05	497	3,33	4165	0,98	4362	2,98
WOC	2586	2,26	4628	1,87	4882	6,20		
RNSA	1689	1,59	3259	2,23	10420	8,21	7027	8,69
UAM	11614		21156		6083	2,62	7812	
UEVORA					5643	1,95	17107	1,68
UCO					3876	2,49	8166	4,41
UU							2892	2,41
moyenne	2088	2,29	8591	2,28	4715	3,46	6016	3,50
s.d. %		48,2		26,3		70,9		70,3

Fin du projet

Les résultats 2011 sont en cours d'analyse



Merci de votre attention.