

ARMOISES



Genre : ARTEMISIA

Famille : ASTERACEAE
anciennement Composées

La famille des ASTERACEAE

1000 à 1100 genres
15000 à 25000 espèces

Des plantes utiles : **estragon**, endive, chicorée, cardon, artichaut, tournesol, laitue, scorsonère, pissenlit, salsifis

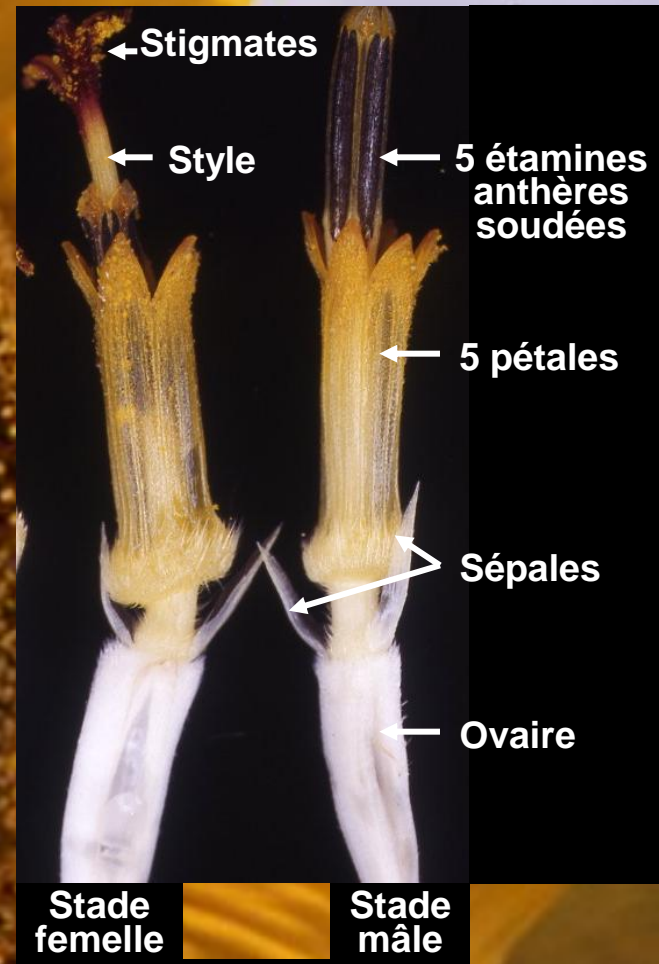
De nombreuses plantes médicinales : achillée, bardane, arnica, **armoïse**, **absinthe**, **génépi**, souci, camomille romaine, chicorée, artichaut, grande aunnée, camomille vraie, santoline, séneçon, chardon Marie, tanaïsie, pissenlit, tussilage

Les Astéracées sont entomogames sauf quelques genres : Artemisia, Ambrosia, Baccharis...

UNE CARACTÉRISTIQUE DES ASTERACEAE :
LES FLEURS SONT GROUPEES EN **CAPITULE**



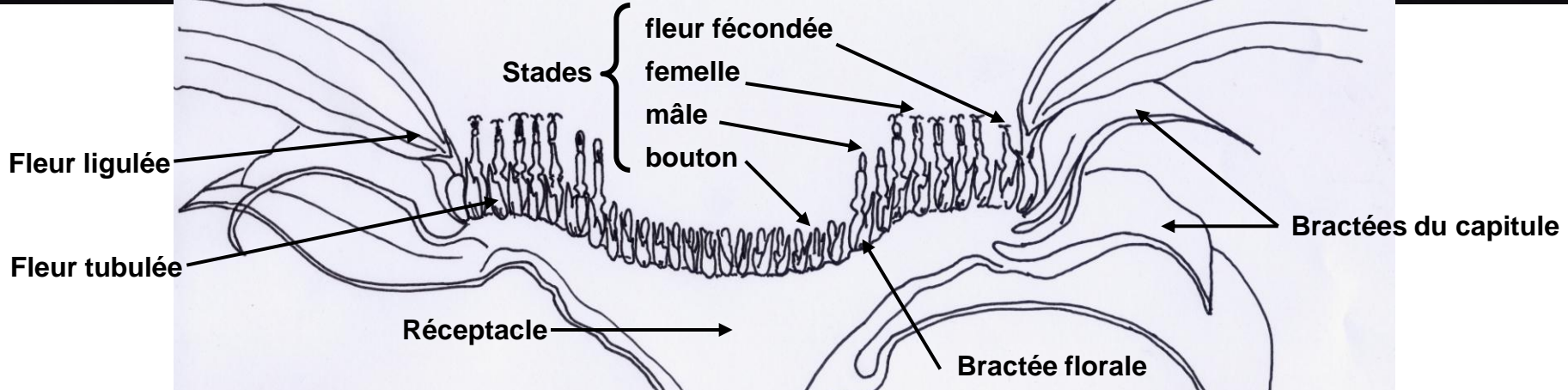
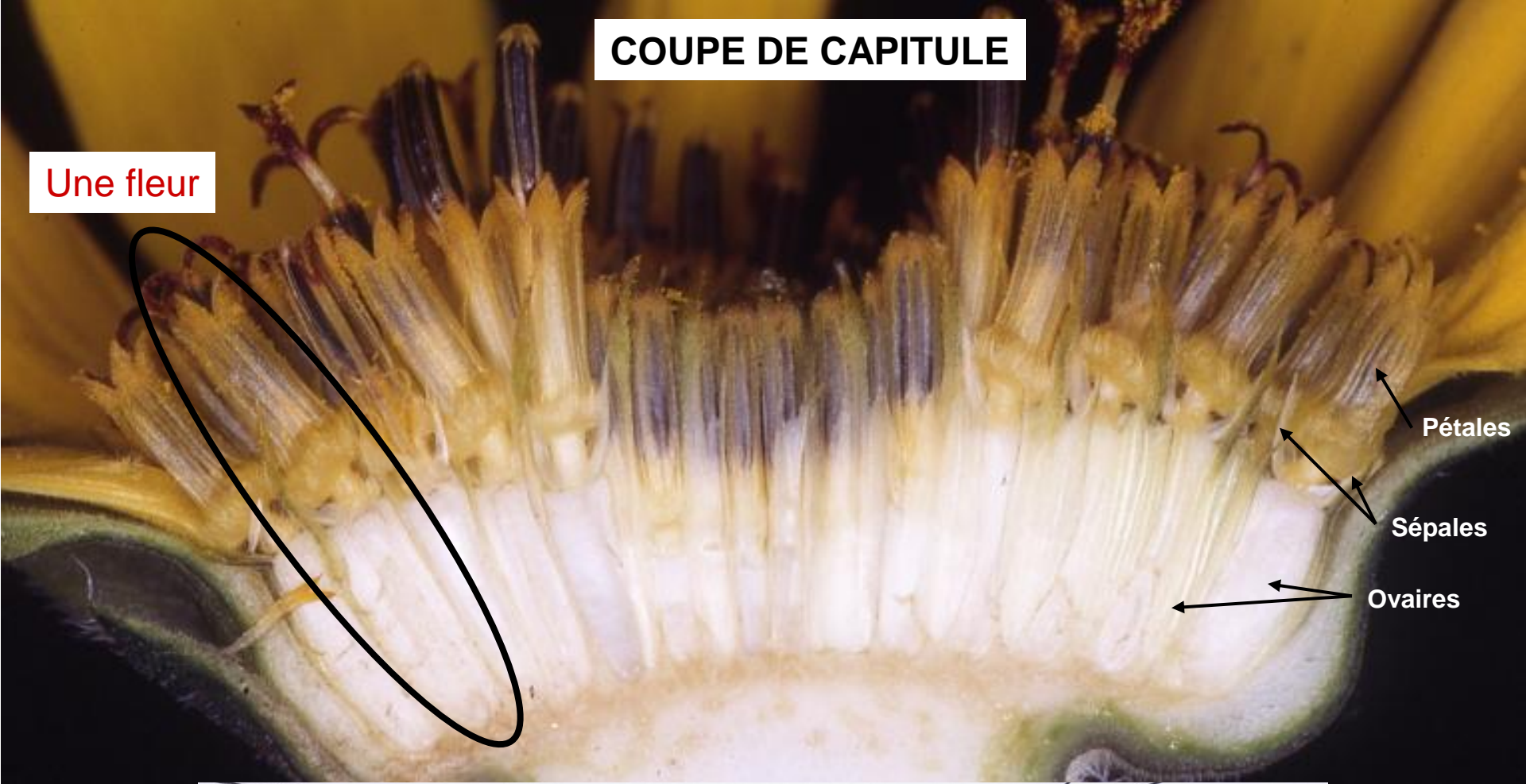
Inflorescence de tournesol



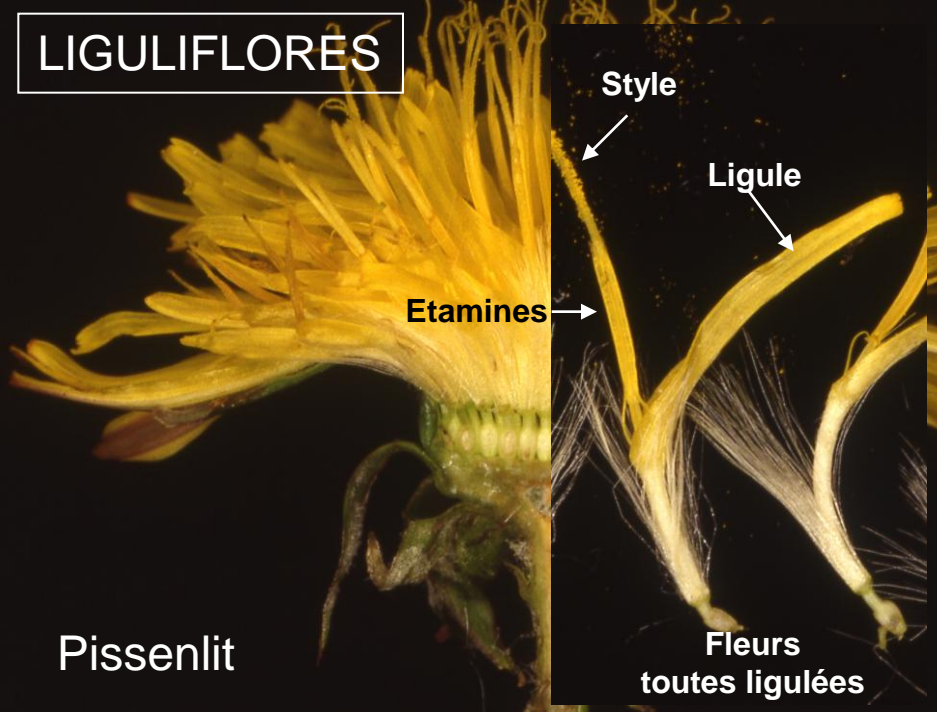
Deux fleurs

COUPE DE CAPITULE

Une fleur



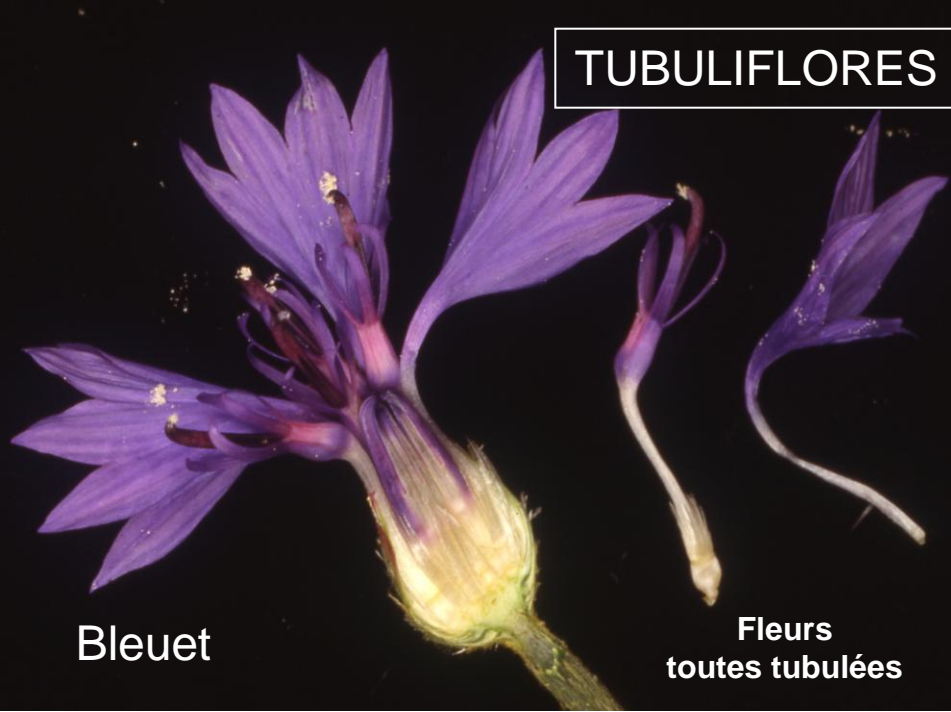
LIGULIFLORES



Pissenlit

Flours toutes ligulées

TUBULIFLORES



Bleuet

Flours toutes tubulées

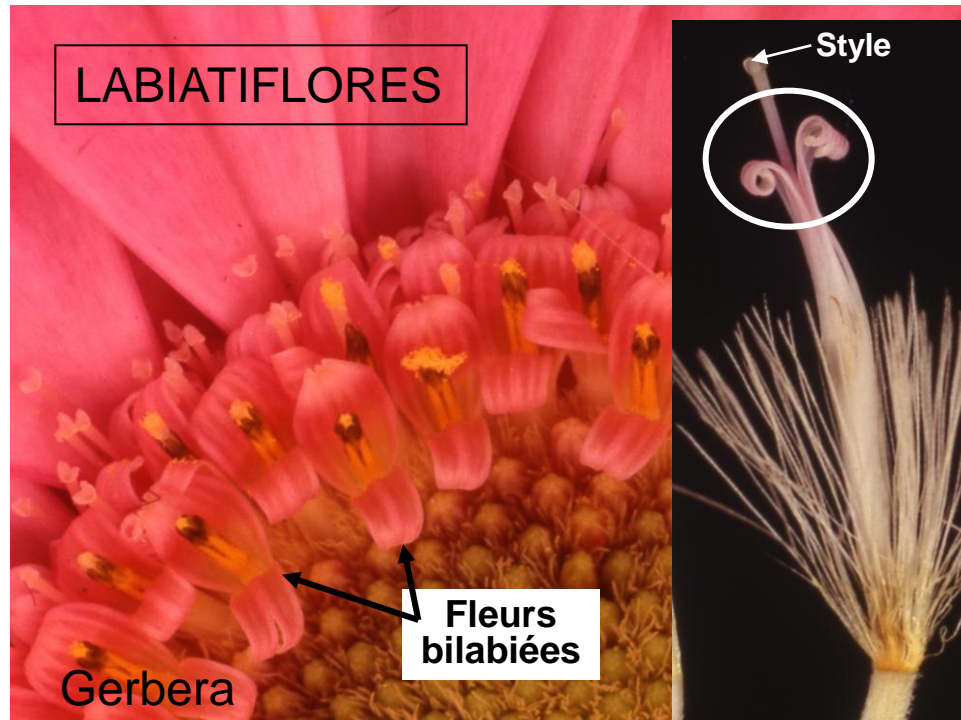
RADIÉES



Flours ligulées et flours tubulées

Marguerite

LABIATIFLORES



Gerbera

Flours bilabiées

ARMOISES : le genre *ARTEMISIA*

Famille : **ASTERACEAE**

Sous-famille : ASTEROIDEAE

Tribu : ANTHEMIDEAE

200 espèces dans le monde
surtout dans l'hémisphère nord

Floraisons tardives parfois en juillet souvent plus tard

De nombreuses plantes sont aromatiques, certaines
sont utilisées pour fabriquer des liqueurs

Plusieurs espèces ont des vertus médicinales

A close-up photograph of an Artemisia plant, showing its characteristic bipinnately compound leaves and reddish-brown stems. The background is softly blurred, focusing attention on the plant's texture and color.

ORIGINE DU NOM **ARTEMISIA**

deux possibilités selon les auteurs

ARTEMISIA, nom donné par Linné qui a fait appel à la mythologie pour baptiser cette plante : la déesse Artémis, devenue Diane pour les Romains, était la fille de Zeus et de Léto et la sœur jumelle d'Apollon. C'est la déesse de la chasse, de la lune et de la chasteté.

Le nom **ARTEMISIA** aurait été donné à ces plantes en l'honneur d'Artémise, sœur et épouse de Mausole, roi de Carie (Région du S-O de l'Asie Mineure). A sa mort, en 353 avant J.C., elle fit construire à sa mémoire un tombeau monumental, le Mausolée, qui est l'une des sept Merveilles du Monde.

**LES FEUILLES DES ARMOISES
SONT ALTERNES ET TRÈS DÉCOUPÉES**



Armoise commune

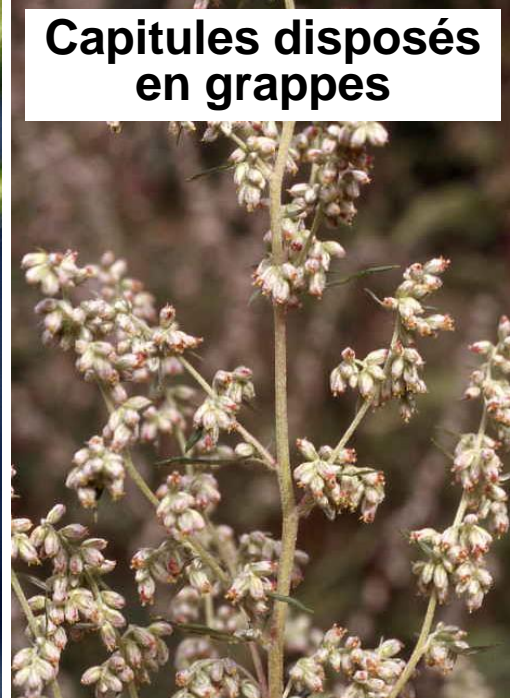


Armoise annuelle

Capitules

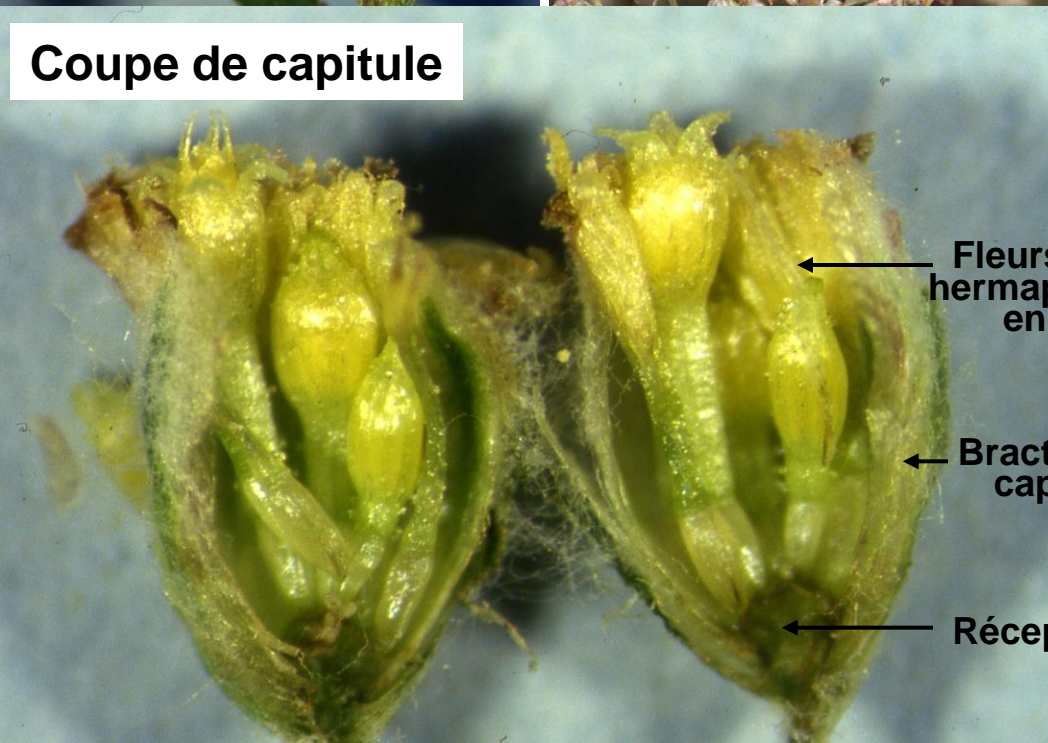


Capitules disposés en grappes



LES CAPITULES DES ARMOISES SONT PETITS <7mm

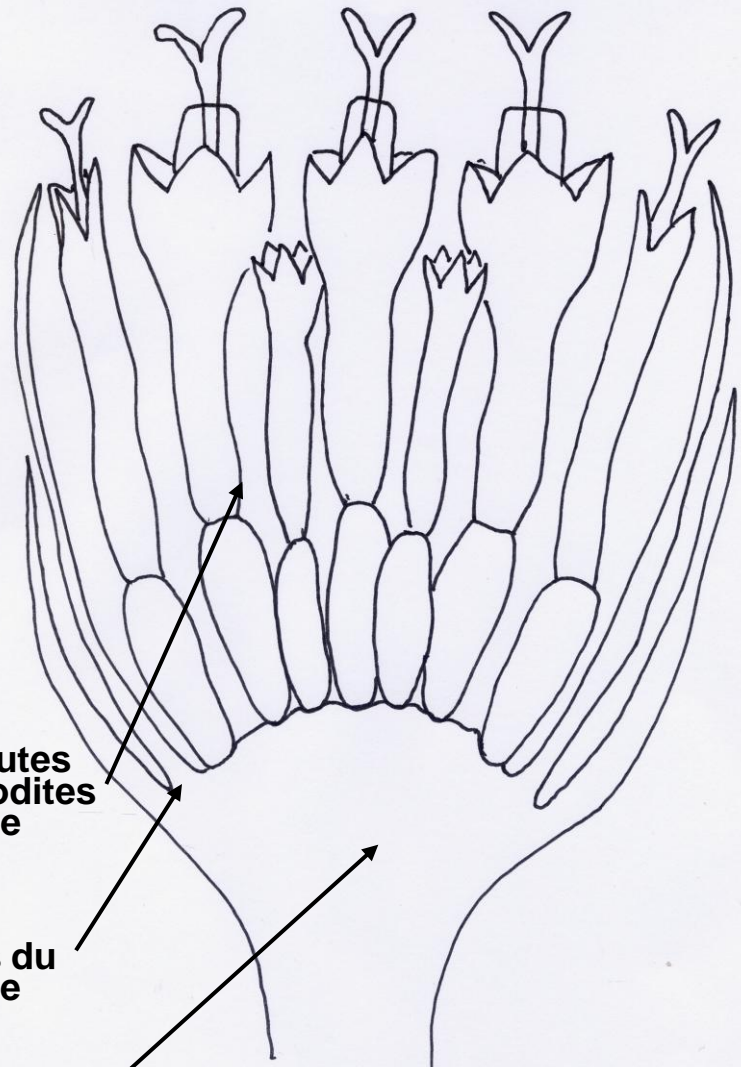
Coupe de capitule



Fleurs toutes hermaphrodites en tube

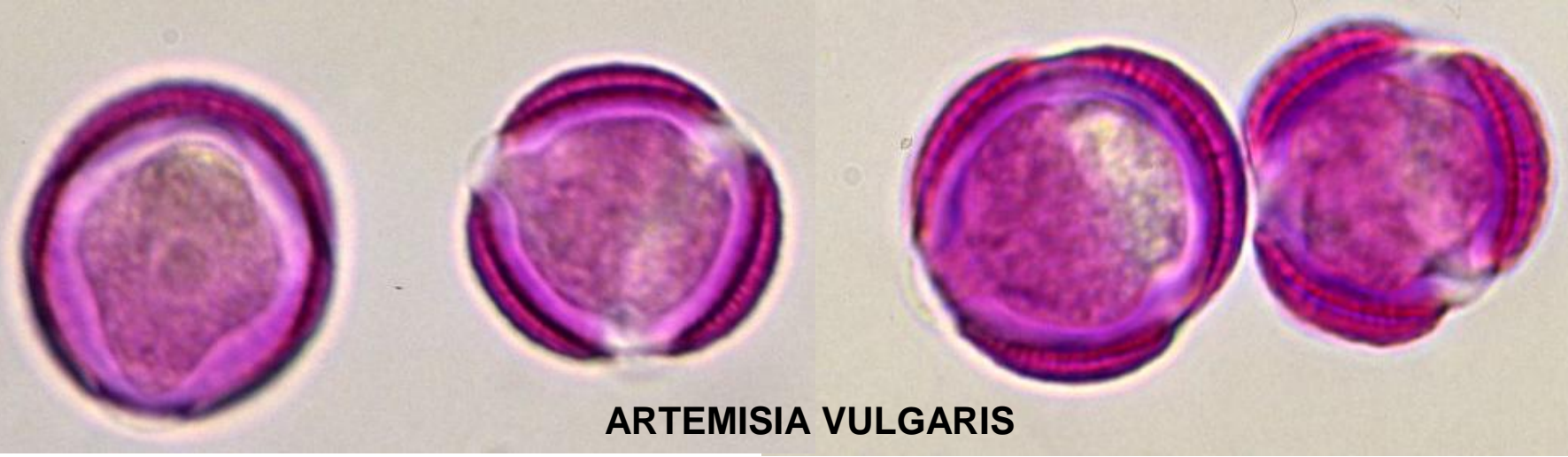
Bractées du capitule

Réceptacle



Les ARMOISES sont anémogames

GRAINS DE POLLEN D'ARMOISES



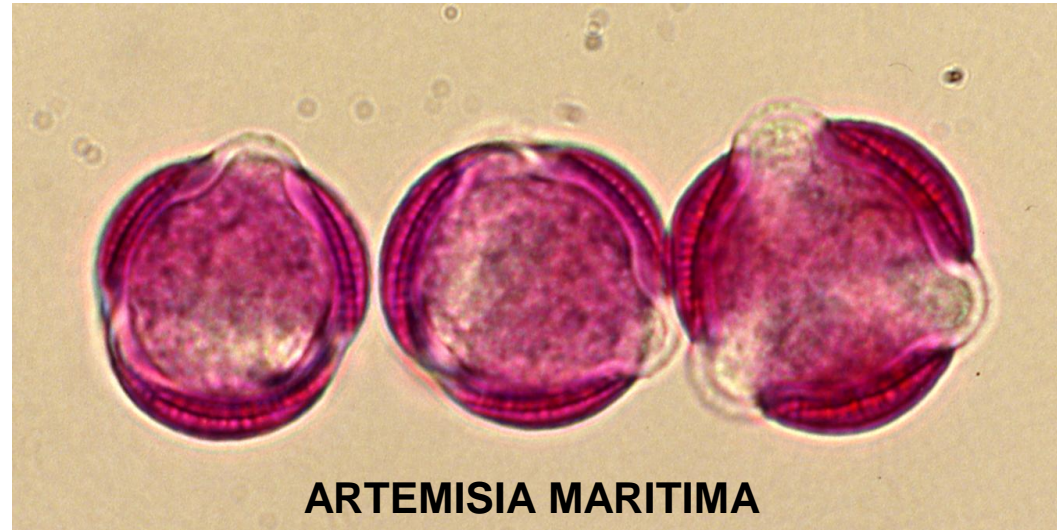
ARTEMISIA VULGARIS

20 à 28 μm

**Les ARMOISES
sont anémogames**



ARTEMISIA ANNUA



ARTEMISIA MARITIMA

ARTEMISIA VULGARIS

ARMOISE COMMUNE
Herbe de la Saint Jean

Grande plante vivace



ARTEMISIA VULGARIS

Feuilles à limbe vert au dessus,
blanc-cotonneux en dessous

ARTEMISIA VULGARIS



Feuilles divisées en lobes assez larges aigus au sommet



Tige rougeâtre striée en long

ARTEMISIA VULGARIS

Fleurs fanées



Sommité fleurie

Floraison de fin juillet à octobre



Involucre ovoïde formé de bractées
couvertes de poils blancs

ARTEMISIA VULGARIS



Capitules en fin de saison



Fruits sans aigrette



ARTEMISIA CAMPESTRIS



ARMOISE CHAMPÊTRE

ARTEMISIA CAMPESTRIS var. MARITIMA



Synonyme : *A. Lloydii*, Armoise de Lloyd

ARMOISE CHAMPÊTRE MARITIME

ARTEMISIA DRACUNCULUS

ARMOISE ESTRAGON



Herbes fraîches Y. Baty et Ph. Barret
Editions Du May 1998



A close-up photograph of the Artemisia annua plant. The image shows several green stems with finely divided, feathery leaves. Numerous small, bright yellow flowers are clustered along the stems, some in sharp focus and others blurred in the background. The lighting is bright, highlighting the texture of the leaves and the vibrant color of the blossoms.

ARTEMISIA ANNUA

ARMOISE ANNUELLE

ARTEMISIA MARITIMA

ARMOISE MARITIME



ARTEMISIA ABSINTHIUM

ARMOISE ABSINTHE





L'absinthe Vincent VAN GOGH



La buveuse d'absinthe Pablo PICASSO

ARTEMISIA UMBELLIFORMIS

GÉNÉPI BLANC



ARTEMISIA GENEPI

GÉNÉPI NOIR



Les GÉNÉPIS

NE PAS CONFONDRE !

L'ACHILLÉE NAINE
Achillea nana



A close-up photograph of the yellow flower heads of Artemisia glacialis. The flowers are small and numerous, clustered together. The background is blurred, showing more of the same plant and some green foliage.

ARTEMISIA GLACIALIS

A photograph of Artemisia glacialis growing on a dark, rocky outcrop. The plant has several thin, upright stems with clusters of small yellow flowers. The rocks are dark and textured, with some lighter-colored patches. The overall scene is a natural, high-altitude environment.

GÉNÉPI DES GLACIERS

NE PAS CONFONDRE !



ARMOISE COMMUNE
Artemisia vulgaris



AMBROISIE
Ambrosia artemisiifolia



ARMOISE

FEUILLES



AMBROISIE

FEUILLES



ARMOISE



AMBROISIE



ARMOISE

**SOMMITÉ
FLEURIE**



AMBROISIE

CAPITULES

ARMOISE

AMBROISIE



CAPITULES



ARMOISE



AMBROISIE

FRUITS



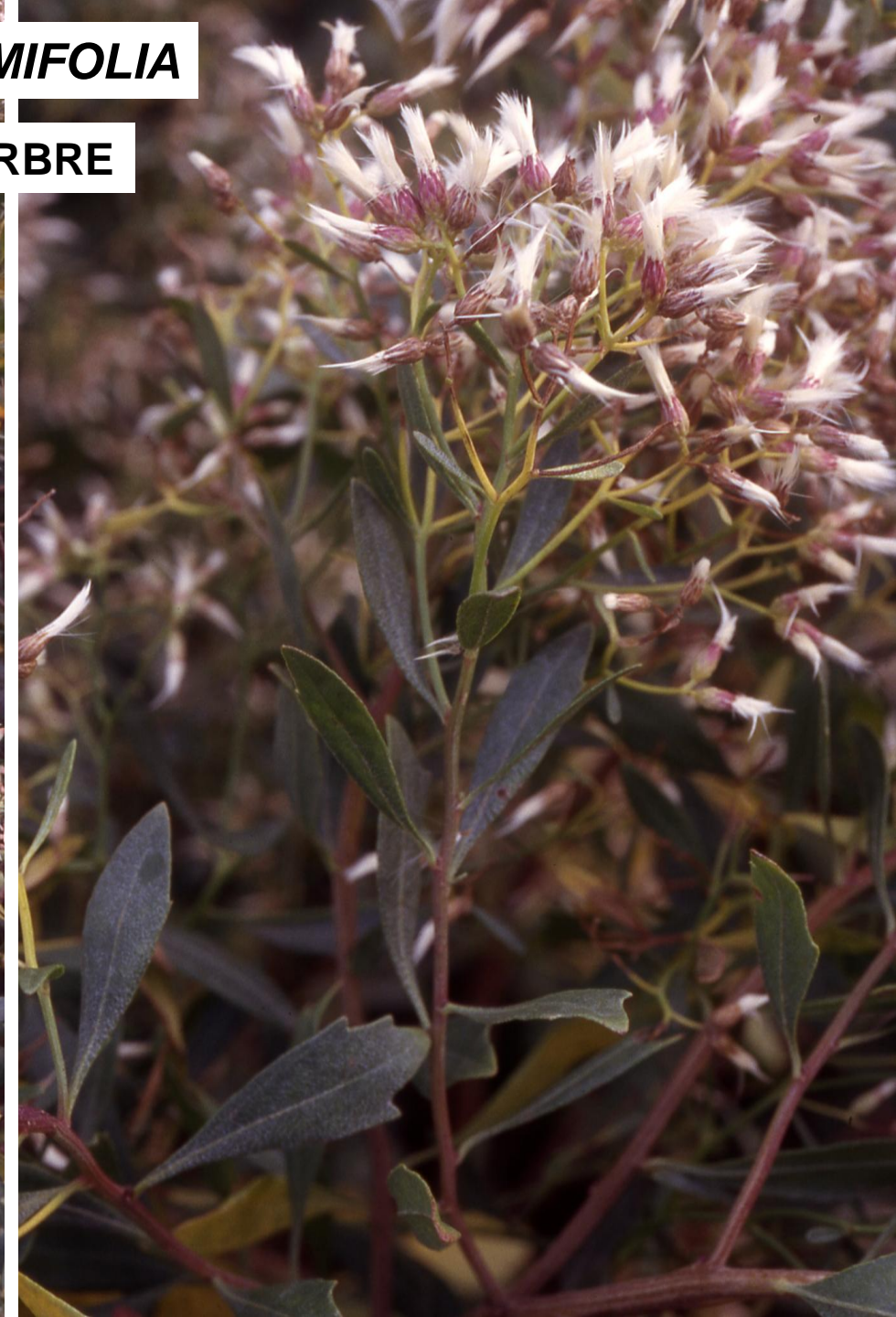
ARMOISE



AMBROISIE

BACCHARIS HALIMIFOLIA

SÉNEÇON EN ARBRE



JE VOUS REMERCIE
DE VOTRE ATTENTION



Buveur d'absinthe Viktor OLIVA