



Les Pollens et le Réseau Allergolor

Allergologie en Lorraine Champagne Ardenne

Dr Jenny Flabbée (coordonnateur)

Dr Yves Robet (Analyste)

Gregory Gresset (Analyste)

Monique Guillaso (CMEI)

Pr Gisèle Kanny



JES RNSA 2012





Il y a marronnier et marronnier...

- Marronnier : terme journalistique
- Un **marronnier** est un [article](#) d'information de faible importance meublant une période creuse, consacré à un [événement récurrent](#) et prévisible
- Marronnier sentinelle



Le **marronnier officiel de Genève** est un [marronnier commun](#) planté sur la [promenade de la Treille](#) à [Genève](#) et dont l'éclosion de la première feuille chaque année annonce l'arrivée du [printemps](#)¹.

(*wikipédia*)

Pour que l'info pollinique ne soit plus un marronnier...

- Participer à une information de qualité sur le sujet pollen/santé
- Pour les médecins
- Pour les patients
 - Le « scientifique »
 - Le « sensationnel raisonnable »



Les pollens en Lorraine

- 2 capteurs (reflets de la rivalité ?) : Metz , Nancy
- Référents : Dr Gérard Peiffer, Pr G Kanny
- Analystes : Dr Yves Robet , Gregory Gresset
- Un « releveur » : Monique Guillaso
- 6 médecins sentinelles +/- actifs

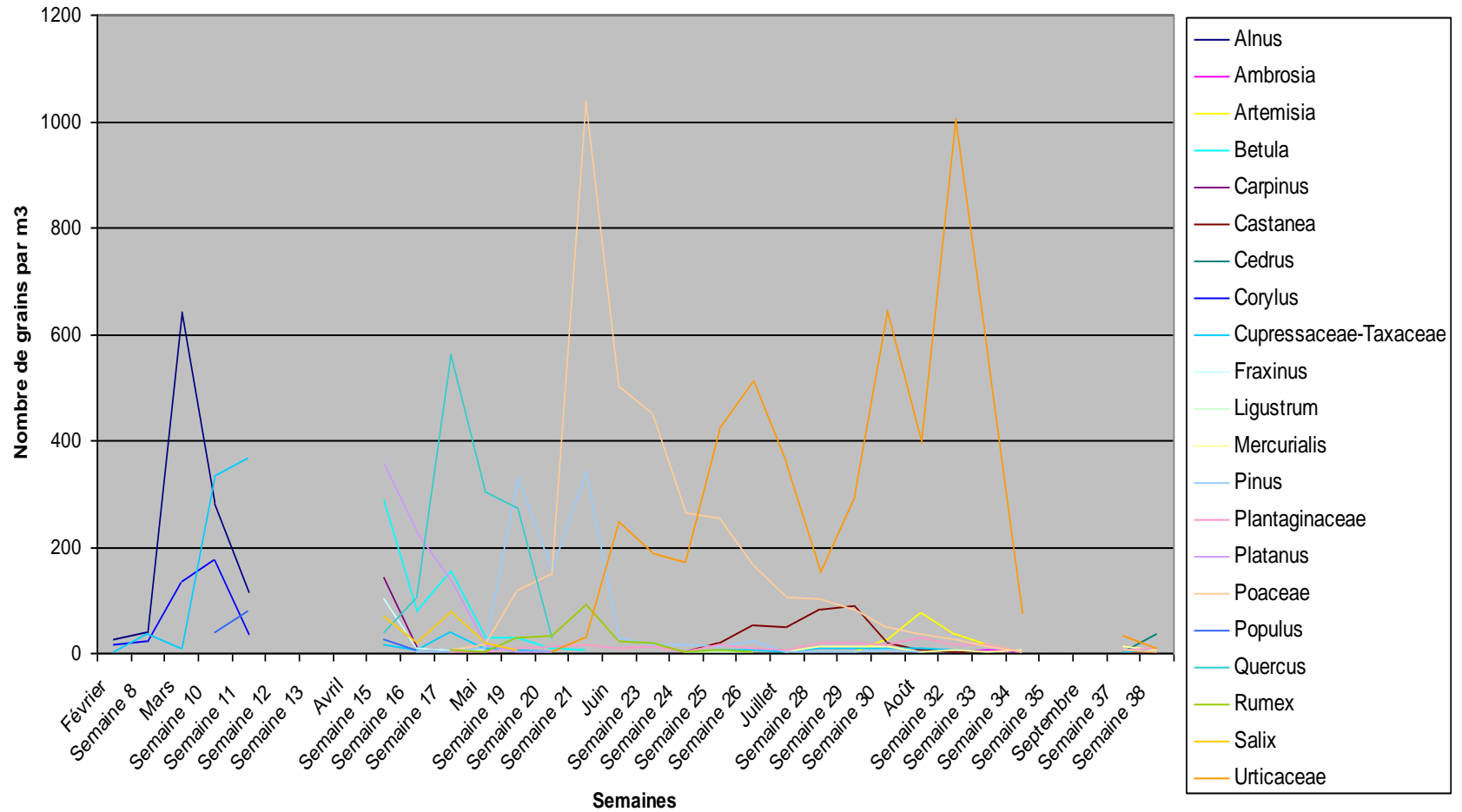
Nancy



Metz



Saison pollinique 2012



Les pollens en Champagne Ardenne

- 2 capteurs :
- Reims (*François Lavaud*)
- Troyes (*Sylvie Andrieu*)
- En expérimentation : Sedan
(*Christophe Jean*)
- Analystes : Atmo CA

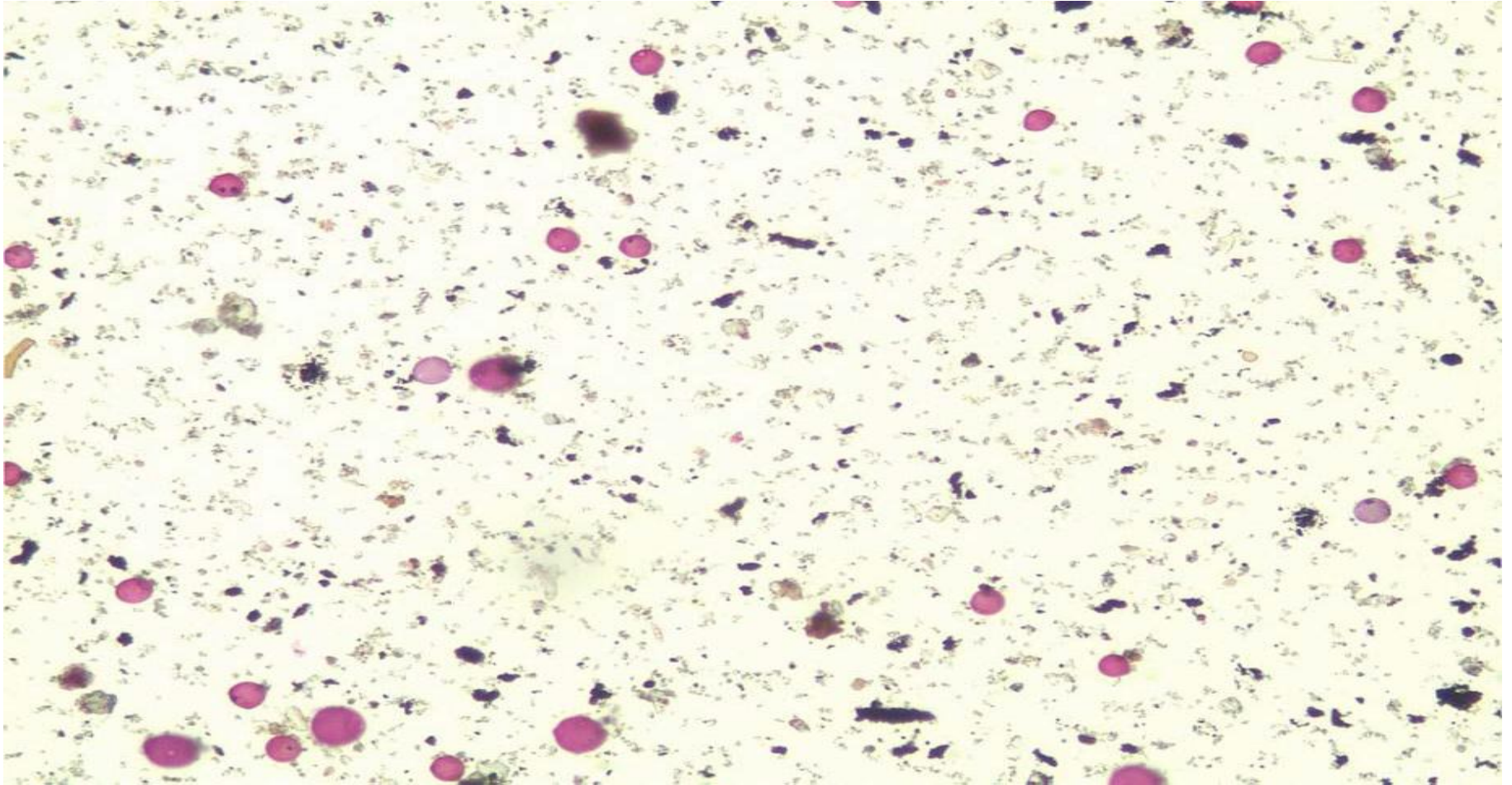


L' info existante

Pour les médecins allergologues

- Connaissance du calendrier pollinique de la région, des autres régions, des autres continents...
- L'observation de la nature et de la météo...
- [Les « hirondelles »](#)
- Bulletin du RNSA
- Liste de diffusion de nos analystes

Yves Robet (2010)



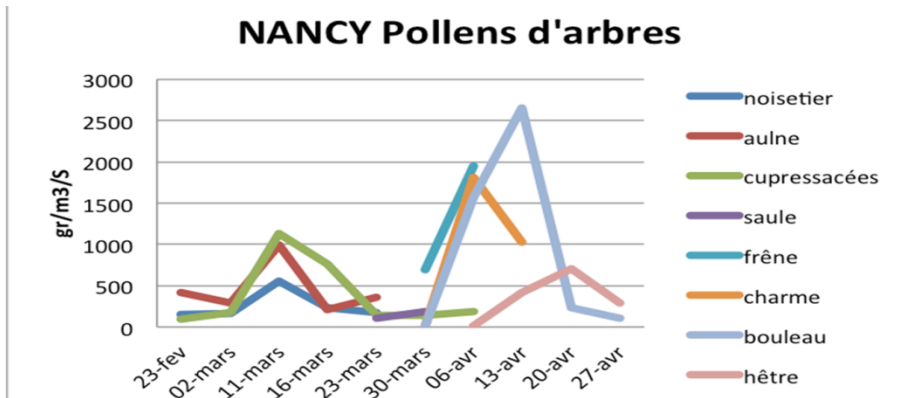
www.allergolor.org



Formation des professionnels de Santé



Alain Croizier



**Météo, climat
Maladies
allergiques**

François Lavaud
Les allergies polliniques

Asthme , allergies, changement climatiques



Gérard Peiffer

Journées du Réseau 2006-2008-2012

- « *Les pollens pour la biosurveillance de la qualité de l'air* »
- Dr Jean-Pierre GARREC (Directeur du Laboratoire Pollution Atmosphérique – INRA - Nancy)
- « *Allergie, pollens et pollution* »
- Dr M.Christine KOPFERSCHMITT (Service de Pneumologie – CHU Strasbourg)
- « *Asthme et environnement : travaux épidémiologiques récents* »
- Pr Denis ZMIROU (Directeur INSERM – ERI n° 11 - Faculté de Médecine Nancy)
- **2008 : Levures, moisissures, champignons**
- **2011: Qualité de l'air** : ASQA Lorraine et CA, Dr Isabelle Annesi- Maesano, M Ralph Baden (Akut Luxembourg), Pr Spertini de Lausanne



Pour les patients



Journal pollinique
Alertes pollens sur smartphone,
PC ,Mac, par mail



Allergytrack, Alertes pollens



Flash pollen
Air Lorraine



Atmolor - Site internet d'Atmolor - Pollens - Windows Internet Explorer

http://www.atmolor.org/site/pollens.php

air lorraine

Fichier Edition Affichage Favoris Outils ?

Atmolor - Site internet d'Atmolor - Pollens

LA QUALITÉ DE L'AIR

LA SURVEILLANCE

MESURES - DONNÉES

- Les indices
- Consultation des indices
- Consultation radioactivité
- Consultation des polluants
- Prévisions
- Inventaire des émissions
- Historiques
- Pollens

RESSOURCES

JEU QUIZZ
Espace pédagogique

climagir.org
Agissez pour le climat

Pollens

POLLENS

Le service de Médecine Interne Immunologie Clinique et Allergologie du CHU de Nancy associé au réseau Allergolor effectuent le relevé hebdomadaire de février à septembre des particules biologiques présentes dans l'air. Ces données sont obtenues avec la méthode HIRST qui consiste à impacter pendant une semaine à l'aide d'une pompe à air les pollens et spores de moisissures sur une bande de cellophane.



Pour le site de Nancy, ce capteur est présent à 30m de hauteur sur le toit de la tour Marcel Brot. Cet emplacement permet d'avoir les vents à 360° et d'éviter les pollens remis en suspension. La bande est ensuite analysée au laboratoire de biochimie de l'Hôpital Militaire Legouest à Metz.

Les données sont ensuite retransmises au Réseau National de Surveillance Aérobiologique (R.N.S.A.) avec le recueil des données cliniques associées fournies par des "médecins sentinelles".

Vous pouvez télécharger ci-dessous les bulletins allergo-polliniques pour les agglomérations de Metz et Nancy.

BULLETINS ALLERGO-POLLINIQUES DE METZ

Choisissez ...



Terminé

Internet 100%

démarrer

Post-it@ Software No...

Boîte de réception - B...

Document1 - Microsof...

Atmolor - Site interne...

14:59

JES RNSA 2012



QUALITÉ DE L'AIR
RÉGLEMENTATION

MESURES
PRÉVISIONS

INVENTAIRES
ÉMISSIONS

ÉTUDES
SAVOIR-FAIRE

Vous recherchez...

GO

AUCUNE ALERTE

Abonnement Newsletter

Espace Membres -

Index > Mesures / Prévisions > Mesures Pollens

ALERTES

- ALERTES DEPUIS 2001
- ALERTES DE L'ANNEE

DISPOSITIF FIXE

- TYPOLOGIE DES STATIONS

MESURES

- MESURES TEMPS RÉEL
- MESURES POLLENS

EVALUATION LOCALE

- INFLUENCE INDUSTRIELLE
- INFLUENCE TRAFIC
- INFLUENCE RÉSID./TERTIAIRE
- AIR INTERIEUR

Bulletin Reims - 28 Septembre 2012

Nombre pollens/m³ sur les 7 derniers jours : 0
Risque allergique : Nul

Taxon	Quantité	Evolution	RAEP
AUCUN	0		nul
AUCUN	0		nul
AUCUN	0		nul
AUCUN	0		nul

Commentaire :

La saison pollinique 2012 est terminée.
Rendez-vous à la mi-février 2013.

Bulletin Troyes - 28 Septembre 2012

Nombre pollens/m³ sur les 7 derniers jours : 0
Risque allergique : Nul

Ville de Metz - Bulletin pollinique - Windows Internet Explorer

http://www.mairie-metz.fr/metz2/quotidien/sante/pollen.php

Devant-lès-Ponts / Les Iles
Metz centre / Ancienne ville
Nouvelle ville
Sablon
Plantières / Queuleu
Bellecroix
Vallières
Borny / Grigy - Technopole
La Grange-aux-Bois
Magny

metz Municipalité au Quotidien Culture/Sport La Ville Actions

Rechercher sur le site

+ Ecoutez le dernier conseil municipal

Recevez les infos du conseil municipal

Metz Magazine Novembre 2012 - pdf - interactif

Centre Communal d'Action Sociale de Metz
FAMILLE ET PETITE ENFANCE
SENIORS
URGENCE ET ACTION SOCIALE

Office de tourisme metz

lbm bibliothèques médiathèques metz

metz.fr au Quotidien Santé, urgences

Bulletin allergo-pollinique de Metz

Plus de 20% de la population française souffre d'allergie respiratoire. En collaboration avec l'association CIPPRES qui participe au Réseau National de Surveillance Aérobiologique (RNSA), nous vous proposons un bulletin pollinique afin de vous tenir informés sur les taux de pollen et les risques liés aux allergies.

Bulletin du 12 au 18 septembre 2012

La rédaction et la mise en ligne des bulletins sont assurées par l'association CIPPRES. Ces informations sont diffusées à titre indicatif. La Ville de Metz et ses partenaires ne sauraient être tenus pour responsables en cas de mauvaise retranscription ou de mauvaise interprétation de ces données.

Date de publication : le 21 septembre 2012

	Désignation	Quantité ¹	Evolution	RAEP
Taxon Dominant :	cèdre	23	+	0
Taxons Secondaires :	urticacées	19	-	0
	divers pollens	16	+	0
	chénopodes	9	+	0
	graminées	9	-	1
	Totaux pollens	76	-	1

RAEP² global : 1

Santé, solidarité

- + Pharmacies de garde
- + Hôpitaux, cliniques, maternités
- + Bulletin pollinique
- + Secours spécifiques
- + Don du sang
- + L'ADSAM
- + Médilor
- + Vivre avec le SED
- + Autres sites à consulter

Internet 100%

démarrer Post-it@ Software No... Boîte de réception - B... Document1 - Microsof... Ville de Metz - Bulletin... 15:04

www.allergolor.org


Précautions_vis_a_vis_des_pollens.pdf (Objet application/pdf) - Mozilla Firefox

Echier Édition Affichage Historique Marque-pages Outils ?

Précautions_vis_a_vis_des_pollens.pdf (Obj... +

Précaution vis à vis des pollens

Les Évictions allergènes 2



Dartmouth Electron Microscope Facility, Dartmouth College



À éviter

- Se promener par temps sec, ensoleillé et venteux dans les champs et forêts
- Aérer dans la journée, préférer tôt le matin et tard le soir
- Sécher du linge à l'extérieur : les pollens se déposent sur les objets humides
- Sortir les cheveux mouillés
- Tondre la pelouse

À faire

- Prendre une douche et changer de vêtements après les sorties afin d'éliminer un maximum de pollens qui se seraient fixés sur vous
- Préférer les bords de mers pour les vacances car la concentration en pollens est plus faible dans ces régions
- Utiliser un purificateur d'air muni d'un filtre HEPA afin d'éliminer les grains de pollens et les particules irritantes de la maison
- Rouler les fenêtres fermées en voiture
- Recevoir l'alerte pollinique par le site www.pollens.fr

Réseau ALLERGOLOR
allergolor@chu-nancy.fr
www.allergolor.org



demarrer

Précautions_vis_a_vis_...

Document1 - Microsof...

FR 15:54

JES RNSA 2012

POLLENS ET INSECTES

CHENILLE PROCESSIONNAIRE

Thaumetopoea processionea (Chêne)
Thaumetopoea pityocampa (Pin)

Son corps est fortement velu et couvert de poils urticants et allergisants qui sont libérés dans l'air par la chenille lorsque celle-ci se sent agressée (émission sur quelques mètres).
On peut croiser ces chenilles de la mi-mai à août et on doit se méfier des nids vides, qui contiennent encore des poils, jusqu'en septembre.

COMMENT ÉVITER LE CONTACT ?

- Ne pas toucher et éviter tout contact.
- Éviter les zones infestées, indiquées par les panneaux de signalisation, en raison de la dispersion des poils urticants dans l'environnement en respectant les panneaux de signalisation.
- Tenir les animaux éloignés.
- La seule solution en présence de chenilles est l'enlèvement manuel des nids par des professionnels compétents équipés.
- Un traitement préventif au Bacille de Thuringe (BT) sera fait l'année suivante pour éviter la réinfestation des lieux.

Nb : La seule solution en présence de chenilles est l'enlèvement manuel des nids par des professionnels compétents équipés. Un traitement préventif au Bacille de Thuringe (BT) sera fait l'année suivante pour éviter la réinfestation des lieux.

Pour signaler la présence de nid : nancy.dsff@wanadoo.fr
Pour plus de renseignement : <http://draaf.lorraine.agriculture.gouv.fr/>

BLATTE

(Blattella germanica, Blatta orientalis)

Les blattes (= cafards) sont des insectes très résistants : elles sortent la nuit, mangent de tout mais peuvent joindre plusieurs semaines. Elles résistent aux radiations et à certains insecticides.
Très prolifiques : elles vivent à 2 ans et pondent environ 300 œufs soit 100.000 descendants au bout d'un an !
Elles peuvent être responsables d'allergies respiratoires.

COMMENT ÉVITER LE CONTACT ?

- Avoir une hygiène stricte des sols de la cuisine et des salles d'eau.
- Éviter le stockage des ordures.
- Désinsectiser tous les appartements et les couloirs en même temps.
- Utiliser ces produits irritants en dehors de la présence des habitants.

POLLEN

La plupart des végétaux se reproduisant par le pollen qui va être répandu par le vent (anémophile) ou les insectes pollinivores (entomophile).
Dans la nature, les pollens les plus allergisants se succèdent, selon les espèces, de février à septembre. Il ne faut pas oublier les sources de pollens dans l'environnement intérieur : plantes d'intérieur, fleurs coupées... Plus de 20% de la population française souffre d'allergie aux pollens.
La pollution rend les pollens plus allergisants en modifiant leur structure biochimique.
Elle provoque l'irritation des muqueuses respiratoires qui ne jouent plus leur rôle de barrière protectrice vis-à-vis des allergies.

COMMENT ÉVITER LE CONTACT POUR LES PERSONNES ALLERGIQUES ?

Éviter de :

- Vous promener par temps sec, ensoleillé et venteux dans les champs et forêts ou bien prendre une douche et changer de vêtements après les sorties afin d'éliminer un maximum de pollens qui se seraient fixés sur vous, ne pas sortir les cheveux mouillés
- Faire sécher du linge à l'extérieur : les pollens se déposent sur les objets humides
- Tondre la pelouse
- Rouler les fenêtres ouvertes en voiture (penser à changer le filtre à pollens de votre voiture)
- Préférer l'aération de la maison tôt le matin et tard le soir.

Vous pouvez recevoir l'alerte pollinique donnée par le site du Réseau National de Surveillance en Aérobiologie www.pollens.fr

(Pollen d'Aulne Image du laboratoire de Biochimie HIA Legouest)

MOUSTIQUE

(Aedes communis)

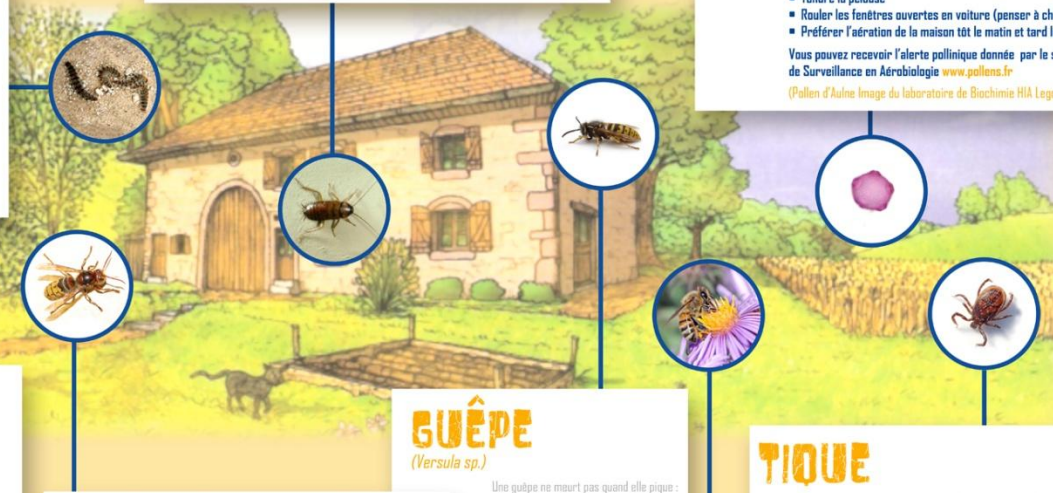
Ce sont les femelles qui piquent pour assurer le développement de leurs œufs. Selon les espèces, elles vont piquer des animaux à sang chaud ou à sang froid. Habituellement les piqûres ne provoquent que des démangeaisons et des gonflements locaux plus ou moins importants mais il existe des réactions allergiques véritablement à la salive (substance anti-coagulante). Les moustiques ont besoin d'un point d'eau pour se reproduire car les larves et les nymphes sont aquatiques. À ce jour, les moustiques lorrains ne sont pas connus pour transmettre des maladies à l'homme.

COMMENT ÉVITER LE CONTACT ?

- Porter des vêtements couvrants et amples, utiliser une moustiquaire imprégnée de répulsifs en zones exposées.
- Éviter l'utilisation prolongée des crèmes ou pommades apaisantes qui exposent à un risque de sensibilisation (allergie de contact)
- Généralement la citronnelle est peu efficace car la durée d'effet est très courte
- Supprimer ou protéger avec un filet les points d'eau où ils peuvent pondre : coupelle de plantes, pneus, récupération d'eau de pluie...

(www.sante.gouv.fr)

- Les répulsifs corporels DEET sont à éviter pour les enfants et femmes enceintes, (demandez conseil à votre pharmacien ou médecin).
L'usage prolongé de diffuseurs d'insecticide présente d'autres risques avérés ou potentiels pour la santé des enfants notamment.
De plus, la plupart des moustiques semblent pouvoir rapidement développer des résistances à la plupart des insecticides.



FRELON EUROPEEN

(Vespa crabro)

Le frelon pique rarement mais peut piquer plusieurs fois car il possède un aiguillon lisse. Victime de l'homme, c'est une espèce menacée alors qu'il est utile pour la pollinisation des plantes.

Les réactions aux piqûres sont souvent plus douloureuses que graves mais chez les personnes allergiques au venin de ces insectes, les réactions peuvent être sévères voir mortelles. Un terrain allergique n'augmente pas le risque de réaction grave aux piqûres d'insectes

COMMENT ÉVITER LE CONTACT DES INSECTES PIQUEURS ?

- Éviter de marcher pieds nus dans l'herbe.
- Se méfier des endroits montrant une prolifération anormale d'insectes (ex : les poubelles).
- Ne pas s'approcher des nids.
- En présence d'un insecte piqueur, éviter tous gestes brusques et fermer la bouche.

GUÊPE

(Vesula sp.)

Une guêpe ne meurt pas quand elle pique : elle peut donc piquer plusieurs fois. Lorsque le climat se rafraichit et que les réserves de nourriture diminuent, elles deviennent plus agressives.

ABEILLE

(Apis mellifera)

Elle est peu agressive mais en cas de danger, elle ne pique qu'une fois à l'aide de son dard en forme de harpon qui reste dans la « victime ».

TIQUE

Les tiques parasitent, selon les espèces, les hommes et animaux petits et grands à sang chaud ou à sang froid. Elles sont ubiquitaires et les exigences des œufs, des larves et des nymphes sont encore mal connues. Ses pièces buccales (le rostre) pénètre sous la peau pour lui permettre de se fixer : il faut donc être vigilant au moment du retrait de l'animal pour ne pas le laisser en place.

COMMENT ÉVITER LE CONTACT ?

- Inspecter soigneusement le corps après les promenades ou activités en forêt surtout après la traversé d'herbes hautes et les feuilles mortes (refuges de larves) et après travaux de jardinage.
- Pour les citadins : le pigeon est porteur d'une tique dite mollé (Agas reflexus) qui peut provoquer des allergies.

En cas de morsures :

- Retirer la tique au plus vite (risque de contamination augmente avec la durée du contact) à l'aide d'un « tire tique » qui est la seule technique qui enlève à la fois la tique et son rostre.
- Ne pas appliquer de produits (étier, alcool, huile...)
- Une fois la tique retirée, ne pas oublier de bien désinfecter et surveiller attentivement la plaie pendant trois semaines pour déceler les signes d'apparition de la maladie de Lyme.

AIR INTERIEUR

MOISSISSURES

Champignons microscopiques

- Toutes matières organiques
- Chaleur, humidité et obscurité
- Supports très variés (Bois, papier, tissus, produits alimentaires, plâtre, éléments d'isolation, plantes vertes, terreau...)

+ Selon les espèces, spores et moisissures allergisantes, irritantes (COV émis = odeur de mois) infectieuses et toxiques (libération de mycotoxines).

Mesures d'éviction à prendre :

Avoir un système de ventilation qui fonctionne, non obstrué et nettoyé régulièrement, une isolation efficace et un chauffage homogène pour limiter les ponts thermiques.
Limiter les apports d'humidité : choisir la pièce la mieux ventilée pour le séchage du linge et limiter le nombre de plantes.
Après un dégat des eaux, bien faire sécher et jeter au maximum les matériaux contaminés.
Faire attention aux remontées capillaires et aux infiltrations.
Nettoyer les moisissures à l'eau de Javel.

MONOXYDE DE CARBONE

Couleur incolore, inodore issu d'une combustion incomplète (appareils de chauffage et de production d'eau chaude mal entretenus, tabagisme, pollution automobile...)

+ Selon la concentration dans l'air : maux de tête, vertiges, vision floue, fatigue, nausées (concentration équivalente à 0,02%), + faiblesse des jambes, impossibilité de marcher et un état de somnolence (0,1%) - syncope (0,05%), risque de décès (0,20%).

Mesures d'éviction à prendre :

Utiliser les appareils de chauffage et de production d'eau chaude dans un endroit bien ventilé, faire faire l'entretien des chaudières par un professionnel tous les ans.

COMPOSÉS ORGANIQUES VOLATILS

Ensemble de composés appartenant à différentes familles chimiques. Polluants plus concentrés à l'intérieur qu'à l'extérieur des locaux. Ils proviennent des matériaux d'aménagement et de décoration (peinture, vernis, colles, nettoyeurs, bois agglomérés, moquette, tissus neufs...), du tabagisme et des activités d'entretien et de bricolage. Ils s'évaporent à la température ambiante (4°) - rapidement. Ils sont donc présents dans l'air qu'on respire.

+ Effets mal connus : irritations de la peau, des muqueuses et du système respiratoire, nausées, maux de tête, vomissements, leucémies ou cancers dans le cas d'exposition professionnelle (formaldéhyde, benzène ou chlorure de vinyle monomère). Favorise l'apparition des allergies et de l'asthme.

Quelques mesures d'éviction :

Choisir les produits (de construction, décoration, ménagers) labellisés (Eco-label, NF environnement) en fonction de l'usage à en faire et sécher davantage pendant et après leur utilisation (2 semaines environ).
Ne pas utiliser de loupes intensive insecticides, parfums d'ambiance, bougies, encens, ...

ACARIENS

Cousins des araignées d'1/3 de mm

- Débris de peau, poils, moisissures
- Chaleur et humidité (23°C / 70%)
- Matelas, tapis, moquette, peluches, poussière de maison et mobilier en tissu...

+ Allergie la plus fréquente (responsable asthme, rhinite, conjonctivite).

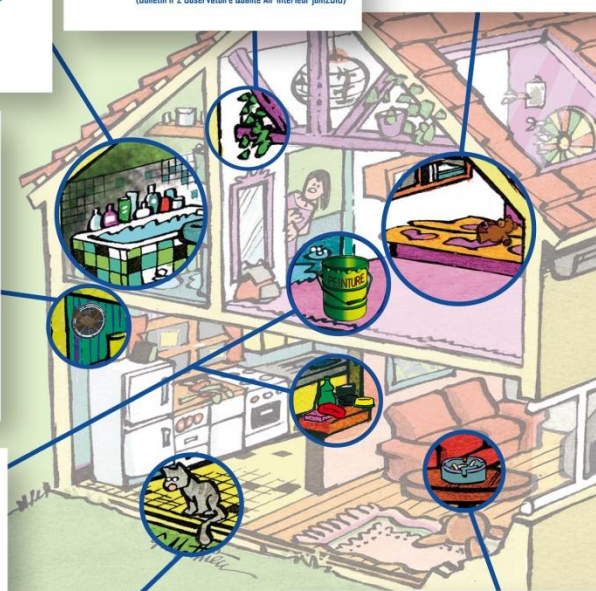
Mesures d'éviction à prendre :

Carreaux et déjections allergisantes : il faut donc les tuer puis s'en débarrasser. Baisser la température, adrener au maximum (minimum 2 fois 15min), aspirer avec un aspirateur HEPA 13 ou 14 mettre une housse anti-acariens pour les personnes allergiques. Importance du lavage en machine pour la literie et les peluches.

PLANTES

+ Irritations mécaniques (Cactus), chimiques (Dieffenbachia, Croton, Euphorbe), toxicité et allergies pour les personnes sensibilisées (Ficus, Sparganium, Gouttebois, Papyrus...)

« En l'état actuel des connaissances, encore limitées, l'utilisation de plantes en pot n'apparaît pas efficace pour éliminer les polluants de l'air dans les espaces clos ». (Bulletin n°2 Observatoire Qualité Air Intérieur juin 2003)



LES ANIMAUX DOMESTIQUES

+ Chez les patients allergiques : rhinite (nez qui coule, éternuement), conjonctivite (yeux rouges qui piquent), eczéma, urticaire de contact, asthme (gène respiratoire, affaiblissement toux).

Quelques mesures d'éviction :

Ne pas adopter d'animaux quand on est allergique. Pas d'animaux dans les chambres, sur les canapés et tapis. Aspirer régulièrement, nettoyer les coussins. A savoir : Les allergènes restent dans le logement plusieurs mois après le départ de l'animal.

TABAGISME PASSIF

+ Irrite les yeux, le nez et la gorge. Augmente la fréquence et la gravité des crises d'asthme - Risque plus élevé de cancer du poumon. Pour les nourrissons et enfants de parents fumeurs : infections des bronches plus fréquentes, infections du nez, de la gorge et des oreilles, développement des problèmes respiratoires en grandissant, bébés moins gros à la naissance. Favorise l'apparition des allergies.

Quelques mesures d'éviction à prendre :

Arrêter de fumer (Tabac Info Service : 0 825 309 310), ne pas fumer à l'intérieur de lieux clos, augmenter l'aération de la pièce en présence de fumeurs.



HIA Legouest. Allergie : en captant par la Lorraine

Ce jeudi 20 mars, jour du printemps, est la 2e journée française de l'allergie. Depuis quatre ans, de mars à octobre, l'hôpital Legouest à Metz étudie les risques allergiques en Lorraine en recueillant les particules contenues dans l'air, grâce à son capteur installé sur l'un des toits de l'établissement.

L'hôpital Legouest appartient au Réseau national de surveillance aérobiologique (RNSA) qui étudie le contenu de l'air en pollens et moisissures pouvant avoir une incidence sur le risque allergique pour la population. Un capteur de pollens installé sur l'un des toits de l'établissement recueille, de mars à octobre, les particules contenues dans l'air.

Ces particules sont ensuite analysées par le laboratoire de l'hôpital. L'analyse des grains de pollens se fait au microscope dans des conditions identiques à celles de tous les sites du RNSA.

Les résultats sont transmis au réseau qui les valide et les commente. Un bulletin allergo-pollinique est édité chaque semaine. Il évalue le risque allergique d'exposition aux pollens sous la forme d'un indice qui varie de zéro (nul) à cinq (très élevé).

L'hôpital en assure la diffusion aux services médicaux des unités militaires, aux médecins généralistes de Metz, aux différents services de la ville et aux médias. Quand le risque allergique atteint un niveau d'alerte important, la radio locale invite les personnes sensibles à la vigilance, en indiquant le ou les pollens mis en cause.



Récupération du filtre à particules du capteur de pollens placé sur le toit de l'hôpital Legouest

Sources : Pharmacien en chef Yves Robet, Fédération des laboratoires
Droits : S.Antoine / HIA Legouest

Copyright Ministère de la défense 2008/



Le « sensationnel »

- Panneau lumineux à Metz : possible en cas de risque très particulier
- Presse écrite



Région et faits divers | Fin mars «terrible pour les allergiques», arrivée des pollens de bouleau - Windows Internet Explorer

http://www.estrepublicain.fr/ll-info/2012/03/16/fin-mars-terrible-pour-les-allergiques-arrivee-des-pollens-de-bouleau

Fin mars «TERRIBLE POUR LES ALLERGIQUES», ARRIVÉE DES POLLENS DE BOULEAU

18.03.12 à 14h24 Vu 101 fois

FIN MARS «TERRIBLE POUR LES ALLERGIQUES», ARRIVÉE DES POLLENS DE BOULEAU

TAGS RÉGION ET FAITS DIVERS

Le Réseau national de surveillance aérobiologique (RNA) prévoit une fin de mois de mars «terrible pour les allergiques», avec «l'arrivée massive» des pollens de bouleau entre le 23 et le 28 mars, selon les régions.

«Les arbres se hâtent, les bourgeons se préparent, les chats s'allongent, la fin du mois de mars sera terrible pour les allergiques», s'enflamme vendredi Michel Thibaudon, directeur du RNA, dans son bulletin algergo-pollinique hebdomadaire.

Le modèle prévisionnel RNA/Météo-France «prédit l'arrivée massive des pollens de bouleau entre le 23 et le 28 mars selon les régions», précise-t-il.

Le risque allergique lié au cyprès sur le pourtour méditerranéen «est et restera très élevé (5/5)», tandis que «partout ailleurs, les noisetiers et les aulnes continueront à chatouiller les narines». Les pollens de peupliers sont présents, «mais le risque allergique sera faible», selon le RNA.

Le RNA met à la disposition des allergiques, sur son site (www.pollens.fr), des informations actualisées sur les émissions de pollens (risques par ville et par allergène).

reste en Turquie

> Un homme poignardé à mort sa belle-mère Versailles

> Renault offre une voiture démontable aux po des Yvelines

LA QUESTION DU JOUR

Trouvez-vous la bataille des élections d ce dimanche lamentable ?

oui

non

sans avis

VOIR LES RESULTATS DU VOIR LES AUTRES V

VIDEOS | PHOTOS

VENDEE GLOBE JEREMIE B NNO ARABDO

RÉAGISSEZ | LAISSEZ UN COMMENTAIRE

A la Une | L'ambrosie pistée à travers la Lorraine et la Franche-Comté - L'Est Républicain - Windows Internet Explorer

http://www.estrepublicain.fr/actualite/2011/07/21/l-ambrosie-pistee-a-travers-la-lorraine-et-la-franche-comte

estrepublikain.fr

Rechercher un article

A LA UNE FAITS DIVERS COMMUNES SPORTS SPORTS D'HIVER LOISIRS VIDÉOS/PHOTOS ANNONCES AVIS DE DÉCÉS

France - Monde | Franche-Comté | Lorraine | Edito | Education | Economie

ACCUEIL | A LA UNE

RÉAGISSEZ PARTAGEZ ENVOYER IMPRIMER

J'aime 0

21.07.11 à 14h51

L'AMBROISIE PISTÉE À TRAVERS LA LORRAINE ET LA FRANCHE-COMTÉ

TAGS A LA UNE | RÉGION FRANCHE-COMTÉ | RÉGION LORRAINE | FIL INFO MEURTHE-ET-MOSELLE | FIL INFO MEUSE | FIL INFO HAUTE-SAÛNE | FIL INFO BESANÇON | FIL INFO BELFORT-MONTBÉLIARD | FIL INFO

DANS LA MÊME RUBRIQUE

Bébé étouffé Nancy : La grand-mère irresponsable

Doubs L'homme était mort lors de son interpellation Montbéliard : affaire Bourtrou ou le parquet requiert le non-lieu

Famille Cinq générations de fil !

Verdun : feu de four dans une boulangerie

Acte désempéré au passage à niveau de Prothey-lès-Vesoul

LA QUESTION DU JOUR

Les premiers cas de grippe sont apparus depuis quelques semaines : vous êtes-vous fait vacciner ?

Oui - 21 %

Non - 63 %

Sans avis - 1 %

Total des votes : 1922

Terminé

Meurthe-et-Moselle | Traitement de fond sans tarder - L'Est Républicain - Windows Internet Explorer

http://www.estrepublicain.fr/meurthe-et-moselle/2011/04/11/traitement-de-fond-sans-tarder

11.04.11 à 05h00

TRAITEMENT DE FOND SANS TARDER

TAGS MEURTHE-ET-MOSELLE | POLLUTION | SANTÉ ET MÉDECINE

Les premiers cas de grippe sont apparus depuis quelques semaines : vous êtes-vous fait vacciner ?

Oui - 21 %

Non, mais je vais le faire - 15 %

Non - 63 %

Sans opinion - 1 %

Total des votes : 1922

VOIR LES AUTRES VOTES

LES "PORTFOLIOS" DE NOS PHOTOGRAPHES

L'ÉCOLE D'AUTREFOIS

L'ANNÉE JEAN PROUVÉ

Il n'y a absolument pas d'âge pour se faire tester.

Région | Alerte ! Les graminées attaquent - Le Républicain Lorrain - Windows Internet Explorer

http://www.republicain-lorrain.fr/actualite/2011/05/16/alerte-les-graminées-attaquent

Le Républicain Lorrain

ACCUEIL | ACTU | MA COMMUNE | FAITS DIVERS | SPORTS | PHOTOS & VIDÉOS

Vendredi 9 novembre 2012, 15:06

publié le 16/05/2011 à 05:00

SANTÉ

Alerte ! Les graminées attaquent

Hier, la pluie a collé les pollens au sol, mais aujourd'hui, il fait chaud, il y a du vent. Les allergiques vont déguster », commente Grégory Plesse, ...

NOTEZ CET ARTICLE

Actualité

o Région

o Une

Fil info

o Région

VIDÉO

Les allergiques vivent un cauchemar pendant la période de pollinisation, « 25 % de la population sont concernés, on arrivera rapidement au tiers », observe le Pr Gisèle Kanny, allergologue. Photo Archives Philippe RIEDINGER

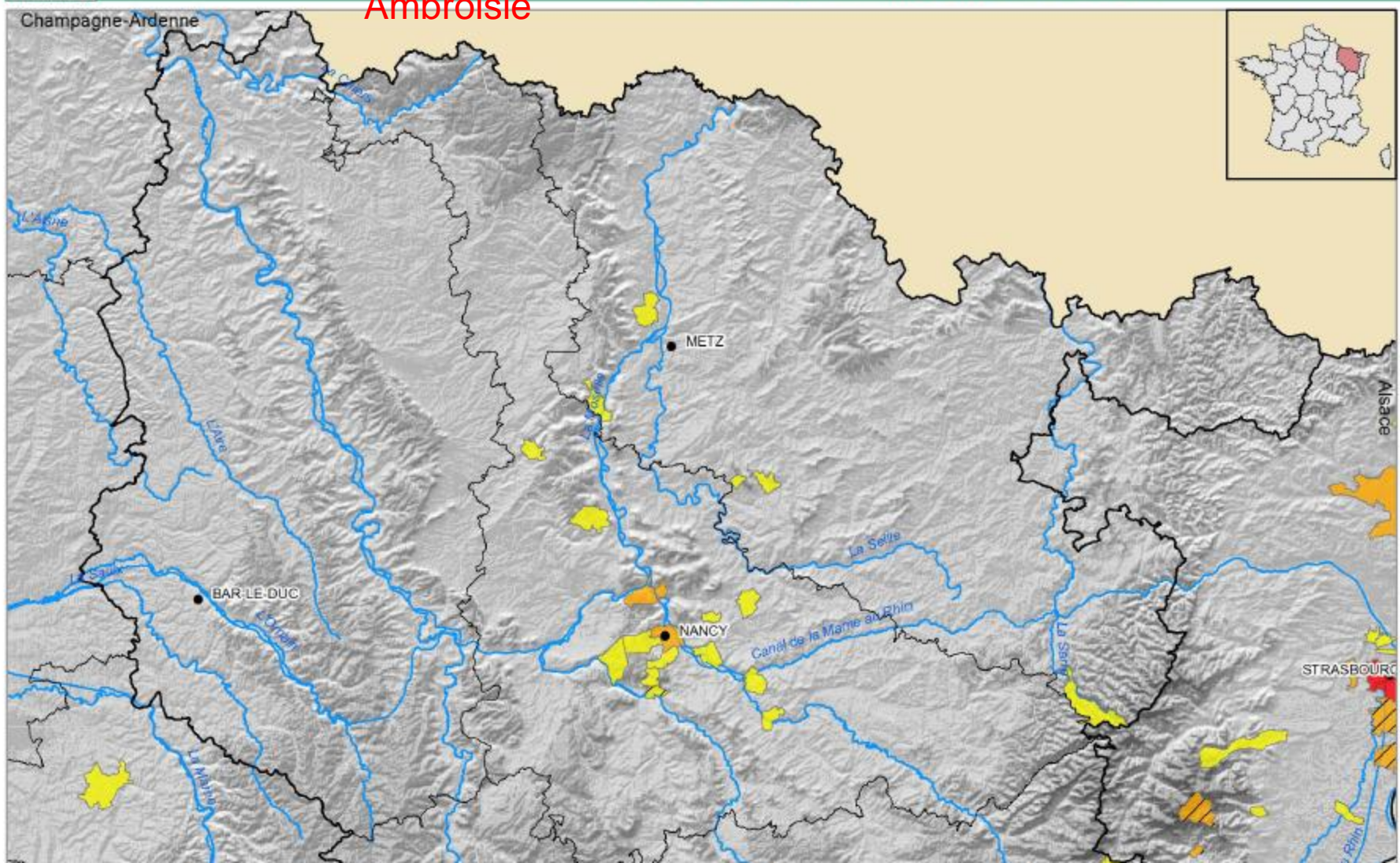
Terminé



Répartition de l'Ambroisie (*Ambrosia artemisiifolia* L.) en région Lorraine

Etat des connaissances en janvier 2011

Ambroisie

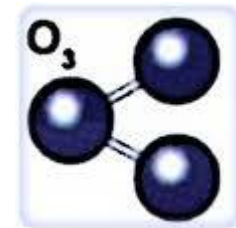


Le futur...

*Mieux prévenir pour mieux
guérir...*

Qualité de l'Air et Santé

- Coupler l'info qualité de l'air et pollen
- Notamment pic ozone
- Convention signée en octobre avec Air Lorraine
- Application smartphone



Pollinier ou jardin des pollens



- **Outil phénologique scientifique simple et efficace**
- Une meilleure **connaissance** locale de la pollinisation
- Une **capacité d'anticipation** avant les pics polliniques
- Une **réactivité** pour les actions thérapeutiques
- Une **efficacité** renforcée de nos traitements
- ***Doit avoir des vertus scientifiques, éducatives, Sociales***

(Jean Charles Bonneau –Angers)

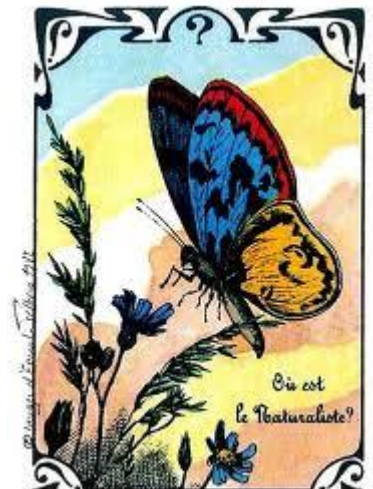
En cours ...

- Pollinarium d'Epinal
- Jardin partagé du centre Leo Lagrange
- La Ville d'Epinal (services paysagiste ou cadre de vie, santé, environnement)
- Maison de l'environnement et du développement durable de la ville d'Epinal
- Le service d'Allergologie du CH E Durkheim (Dr Etienne Beaudouin)
- Le réseau ALLERGOLOR
- Etc ..



JARDINS
PARTAGÉS

JES RNSA 2012



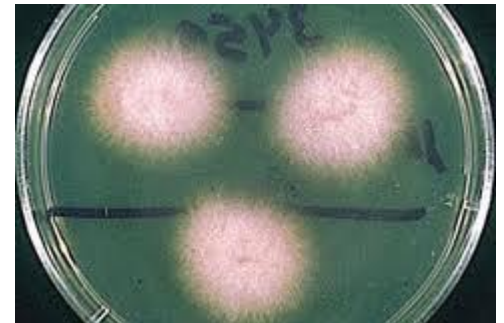
Projets

- Ville de Nancy ?
- Ville de Metz ?
- En Meuse ?.....



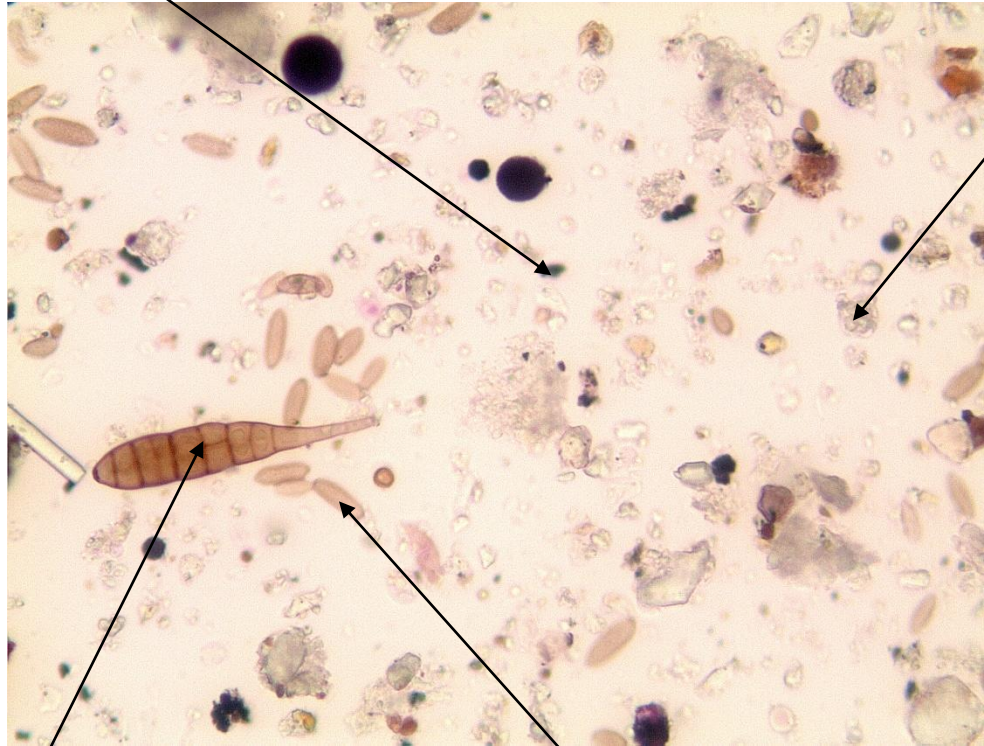
Moisissures de l'Air

- Fort investissement dans l'air intérieur
- Avec la CMEI , Monique Guillaso
- en collaboration avec le laboratoire de Biologie environnementale du CHU (Dr Alexandre Rivier)
- Etude : Moisissures pathogènes de l'Habitat lorrain



Particules organiques (diesel...)

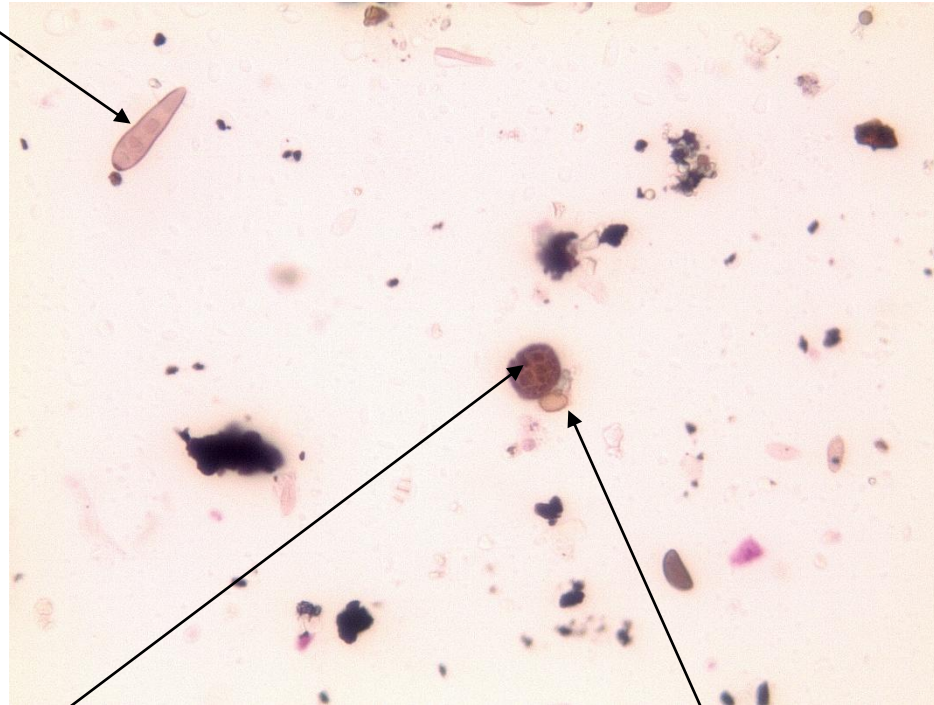
Particules minérales



Alternaria sp.

Cladosporium sp.

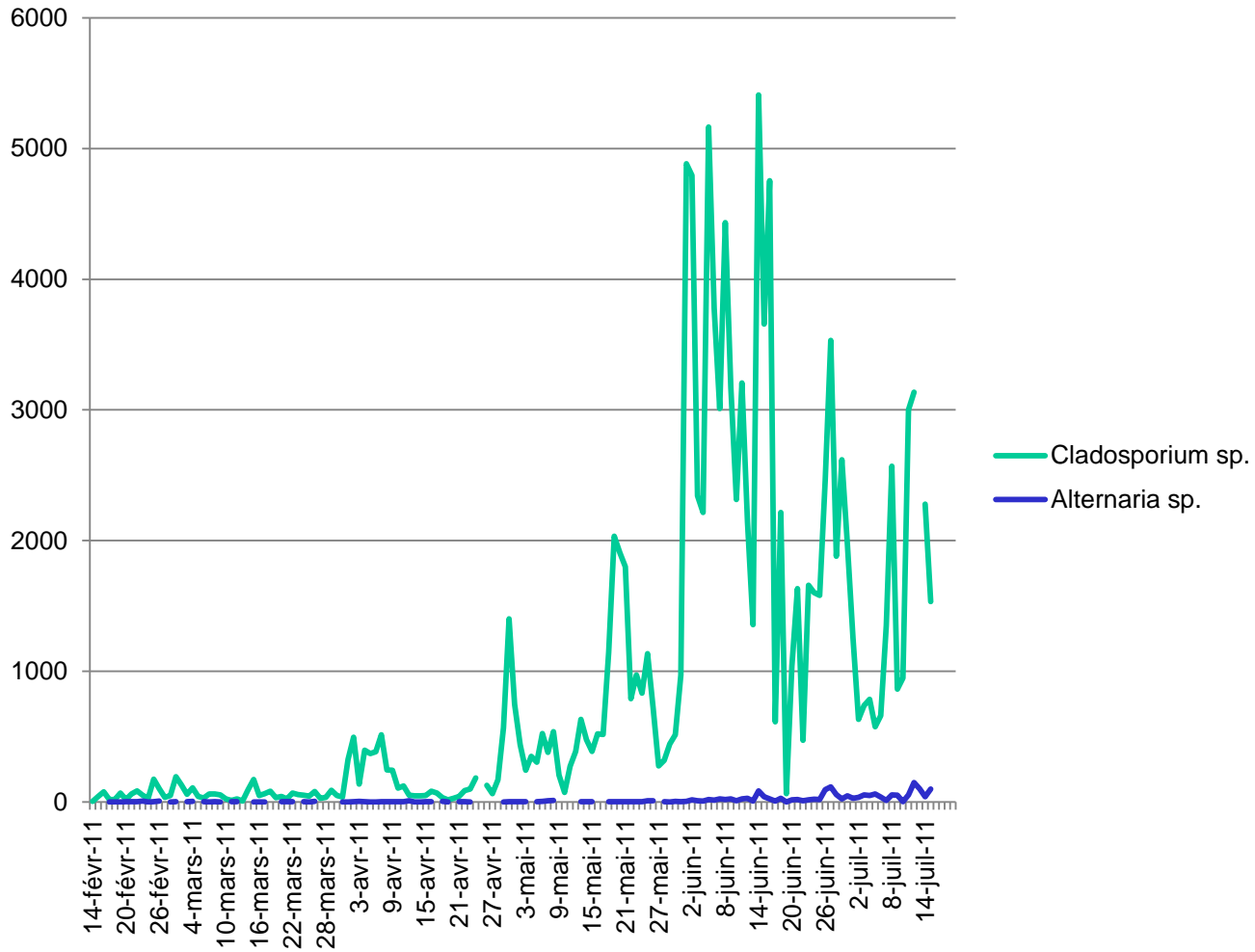
Helminthosporium sp.



Epicoccum sp.

Ganoderma sp.

Activité chronophage !!!!!



JES RNSA 2012



Merci de votre attention

