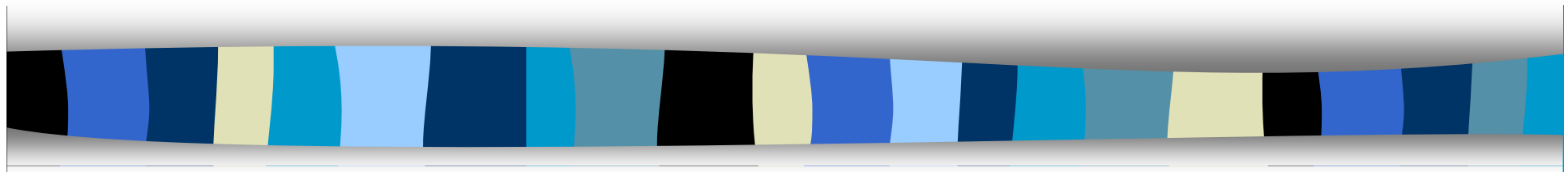


# Conseillers en Environnement Intérieur



De l'idée à la réalisation

16 au 18 octobre 2009

Salon Habitat et Papilles Amiens

**Atmo**  
PICARDIE  
Qualité de l'air

# L'air intérieur et notre santé

Une nouvelle mission  
pour **Atmo Picardie**

16 au 18 octobre 2009

Salon Habitat et Papilles Amiens

**Atmo**  
PICARDIE  
Qualité de l'air

# ATMO PICARDIE

## Association de Surveillance de la Qualité de l'Air en Picardie

fondée le 25 octobre 1978, sous régime de la loi de 1901

Composée de 4 collèges



- État
- Collectivités locales
  - Industriels
- Associations et personnes qualifiées



# Nos missions

- *Observer et surveiller* la qualité de l'air en Picardie
- *Informer* les administrations, les médias, les collectivités... en cas d'alerte de pollution
- *Optimiser le réseau* pour répondre aux exigences de la loi sur l'air et l'utilisation rationnelle de l'énergie
- Participer à l'élaboration du *PRQA* et de *PDU*, ainsi qu'à la mise au point de *modèles de prévision*
- *Sensibiliser* le public

# Les analyseurs et préleveurs



CRS du 2 décembre 2009

Alain CORNILLE

# Le laboratoire d'analyses



CRS du 2 décembre 2009

Alain CORNILLE

# La communication

*Information grand public*



Site Internet

[www.atmo-picardie.com](http://www.atmo-picardie.com)

Participation à :

*Semaine de la mobilité*

*Printemps de l'environnement*

*Fête du vélo*



Magazine bimestriel

Quel air est-il ?

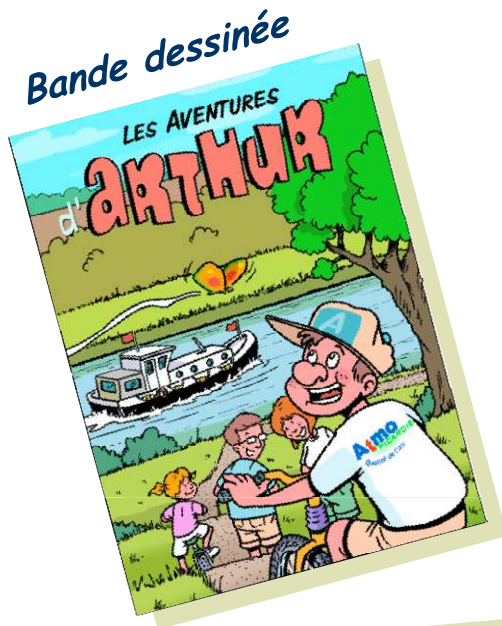
Envoi de SMS (*service gratuit*)

CRS du 2 décembre 2009

Alain CORNILLE

# La communication

## *Les outils de sensibilisation*





# La communication

## *Les animations scolaires*



*Animations en classe*



*Parcours découverte*



*Plans de Déplacements Jeunes*

*Programme clé en main  
"Découvrir l'air et  
préserver sa qualité"*



# La qualité de l'air intérieur

*Nous sommes tous concernés !*

*Face à la multiplication des pathologies allergiques et respiratoires (asthme x 2 en 10 ans) les études tendent à montrer que la pollution de l'air intérieur peut en être, en partie, la cause.*

*Nous passons en moyenne 80% de notre temps dans un environnement intérieur (domicile, école, bureau, magasins, transport, bibliothèque, cinéma...).*



# La qualité de l'air intérieur

## *Quelques chiffres !*

*A la maison, nous nous sentons en sécurité, nous fermons les fenêtres pour éviter les déperditions de chaleur, nous isolons pour nous protéger de la pollution et des courants d'air. Et pourtant, ce sont ces gestes là qui sont en partie responsables de la progression des allergies depuis quelques années.*

- o 1 français sur 5 est allergique*
- o 2 fois plus d'allergiques en 10 ans*
- o 3 millions de français sont asthmatiques*
- o 2 000 décès par an à cause de l'asthme*
- o 10% des enfants sont asthmatiques*

# Les paramètres de confort

*Humidité*

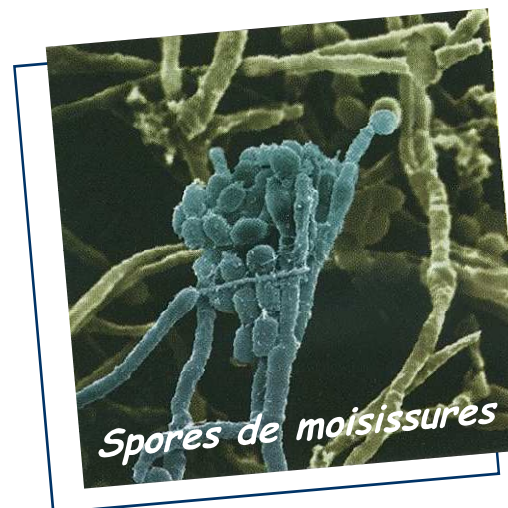
*Température*

*Renouvellement d'air*

*Mal adaptés, ils peuvent également être à l'origine d'apparition de micro-organismes (prolifération d'acariens, de moisissures, de blattes).*



*Les spores de moisissures sont libérées dans l'air*



*Spores de moisissures*

# Aménagement intérieur

*Émissions de formaldéhyde présent dans le mobilier de type aggloméré.*

*(<10µg/m<sup>3</sup> en 2019)*

*Certaines plantes sont allergisantes (ficus, papyrus).*



# Activités et habitudes de vie

*Fumée de tabac : 1<sup>ère</sup> source de pollution intérieure (4 000 composés chimiques dont certains cancérigènes).*



*Utilisation de produits phytosanitaires et antiparasitaires.*

*Travaux, bricolage, ménage, cuisine : émissions de particules en suspension, d'oxydes d'azote et de composés organiques volatils, dont le formaldéhyde.*



# Environnement extérieur

*Air : transfert des polluants de l'extérieur vers l'intérieur issus de diverses origines (industrielle, automobile, domestique et naturelle).*



*Sol : radon (gaz naturel radioactif). Le radon provoque chaque année entre 1 200 à 2 900 décès par cancer du poumon.*

# Bâtiments et équipements

## *Matériaux de construction*

- *Les revêtements de sols, plafonds et murs (sources de composés chimiques).*
- *Les isolants (Laine de verre et de roche).*

## *Chauffage et production d'eau chaude*

- *Émissions de composés issus d'une combustion incomplète ou mauvaise (monoxyde de carbone, dioxyde d'azote) quelque soit le combustible utilisé.*





# Allergènes domestiques

## *Moisissures*

*Développement en cas d'humidité forte sur les papiers peints, matériaux de construction, terre des plantes ...*

## *Pneumallergènes d'animaux domestiques*

*Pneumallergènes d'acariens présents dans les matelas, moquettes, canapés ...*



*Acariens du lit*

# Des effets aussi nombreux que variés !

*De la simple gêne olfactive en passant par :*

- des malaise généraux (maux de tête, nausées, fatigue, troubles du sommeil, etc.)*
- des effets irritatifs (muqueuses ex: formaldéhyde)*
- des allergies (rhinites allergiques / asthme : acariens, moisissures, allergènes, etc.)*
- des effets sur le système nerveux (solvants organiques, CO, pesticides)*
- des effets cardio-vasculaires (aggravation des maladies : fumée de tabac, CO)*
- des effets cancérigènes (amiante, radon, fumée de tabac, benzène, formaldéhyde) »*



# Préserver une bonne qualité de l'air intérieur

- *Aérer*
- *Ventiler*
- *Identifier et agir*





# Entretien des locaux et habitudes de vie

- *Aérer en courant d'air chaque jour 15 minutes le matin et 15 minutes le soir.*
- *Maintenir une température (de 17 à 22°C) et une humidité ambiante (de 40 à 60 %).*
- *Ne pas boucher les arrivées et sorties d'air.*
- *Ne pas arrêter la VMC et l'entretenir régulièrement.*
- *Ne pas accumuler de produits (notamment dans le garage, s'il est attenant au logement).*
- *Limiter l'usage d'aérosols et de parfums d'ambiance et aérer lors de leur utilisation.*
- *Privilégier les produits à base d'ingrédients naturels (marque NF Environnement ou écolabel européen).*



# Modes de chauffage

- *Faire entretenir régulièrement les appareils de chauffage, de production d'eau chaude par un professionnel.*
- *Utiliser les appareils de chauffage d'appoint modérément (maxi 2h/j).*

# Travaux / Bricolage

- *Aérer lors de l'application de peinture, colle, vernis ... et pendant le séchage.*
- *Limiter l'utilisation de colles pour la pose de revêtement muraux et des sols.*
- *Privilégier des isolants naturels (chanvre, lin ...).*
- *Opter pour des bois naturels ou des agglomérés peu émissifs (norme E1) pour les meubles et les parquets.*
- *Limiter les revêtements « buvards » (moquette, tapis, papiers peints) s'imprégnant de produits chimiques.*
- *Travaux chambre du bébé*



# Les études d'Atmo Picardie

- *Mesures de chloramines en piscine (Villers-Cotterêts, Amiens).*
- *Étude des polluants issus du tabagisme (Amiens).*
- *Mesures air intérieur en galeries marchandes, restaurants (Oise).*
- *Étude dans des lieux fréquentés par la petite enfance (Amiens).*
- *Étude pilote nationale Ecoles/Crèches*



*Les rapports d'étude sont disponibles sur  
[www.atmo-picardie.com](http://www.atmo-picardie.com)*



# Conseiller en Environnement Intérieur (CEI)

*Nouvelle compétence du réseau*

## ***Ses missions :***

- ***Observer les sources possibles de polluants d'un logement (responsable d'une gêne).***
- ***Identifier et mesurer les polluants suspectés par différentes techniques (prélèvements, tests ...).***
- ***Informier et conseiller sur les risques et l'éviction.***



# « Exp'Airtises »

<b>Demandeurs</b>	<b>Cibles</b>	<b>Financeurs</b>
<b>Médecins</b>	<b>Patients</b>	<b>Assurance Maladie Mutuelles Patients</b>
<b>Etablissements recevant du public</b>	<b>Public</b>	<b>Collectivités locales Gérants</b>
<b>Logements collectifs</b>	<b>Locataires</b>	<b>Gérants Locataires</b>
<b>Particuliers</b>	<b>Particuliers</b>	<b>Particuliers</b>



# Coûts et actions

- **Coûts : expertises 150€ hors frais de déplacement et analyses chimiques éventuelles**
- **Actions préventives :**
  - **Choix de matériaux et produits non émetteur**
  - **Mise en place de bonnes pratiques d'aération et de nettoyage**
- **Actions correctives :**
  - **Aération systématique à mettre en place**
  - **Changement de mobilier**
  - ...



# Démarches

- Appel à projet du MEEDDM
- Aide de la DRASS
- Communication auprès des médecins
- Communication grand public